

AÑO XX - NÚM. 210 | ABRIL 2026

GRADA

**CELIA
ROMERO**

FLAMENCO Y VERDAD DESDE
HERRERA DEL DUQUE



Ayuntamiento de Badajoz





Grada, la revista de los otros contenidos

Edita: Grada Ocio y Deporte en Extremadura, S. L. **Depósito Legal:** BA-281-07 **ISSN:** 3020-4216

Dirección: Anuncia Maján. **Colaboradores:** Cristina Alonso, Juan Álvarez, Asamblea de Extremadura, AupeX, Isabel Borrego, Consejo de la Juventud, José Manuel Corbacho, Carlos Criado, Óscar de San Macario, Jesús Dorado, Diputación de Badajoz, Diputación de Cáceres, Julio Esteban Ortega, Fundación Academia Europea e Iberoamericana de Yuste, José Manuel Gamero Gil, Amparo García Iglesias, Mayte García, Inmaculada González, Enrique Martín, Javier Mendoza, Mamen Mirat, Pedro Monty, Juan Antonio Narro, Ramón Palacios, José Parraça, Félix Pinero, Rades, José Antonio Ramos, Miguel Ángel Rodríguez Plaza, Carlos Sánchez, Roberto Serrano, Sepad, Sexpe, José María Sotomayor, Paco Valverde, Julio Vázquez, Mamen Vázquez, Juan Zamoro.

Diseño y maquetación: Ismael Alegría. **Publicidad:** Felipe Ferrín felipe@grada.es **Fotografía:** Javier Meléndez, Javier Pulpo, Javier Trabadela, Enrique Vidarte. **Imagen portada:** Javier Pulpo.

Grada Ocio y Deporte. Apartado de Correos 933. Badajoz (06080). Tífono: (34) 924 101 398 revista@grada.es **Impresión:** Gráficas Luengo **Versión online:** www.grada.es **Ejemplar gratuito**

© Prohibida la reproducción total o parcial de textos, dibujos, gráficos o fotografías sin previa autorización. La Revista Grada no se hace responsable del contenido y las opiniones expresadas en los artículos de sus colaboradores, no reflejando necesariamente la línea editorial de la misma.

editorial

Extremadura, donde el arte nos envuelve

Aunque suene a tópico, Extremadura es arte en muchas formas. Está en sus paisajes abiertos, inmortalizados por Godofredo Ortega Muñoz; en la huella de Zurbarán que todavía puede descubrirse en Guadalupe; y en sus ciudades y monumentos, donde la historia sigue viva. Extremadura no solo conserva el arte: lo comparte, lo cuenta y lo hace parte de su identidad. Cuidemos pues y enriquezcamos un patrimonio que no es solo nuestro, es también de las generaciones futuras.

Desde la serenidad del Monasterio de Yuste hasta el trazado romano de Mérida, pasando por Cáceres y Plasencia, el patrimonio extremeño se muestra con naturalidad y fuerza. Pero el arte aquí no se queda en la piedra. También vive en la literatura de Luis Landero, en el teatro comprometido y cercano de compañías como Suripanta y, sobre todo, en la música, siempre presente, acompañando la vida cotidiana y las celebraciones.

Y en la música, el flamenco. Extremeña de raíz, esta expresión de cultura popular tiene en Celia Romero una de sus mejores 'cantaoras'. Ganadora de la 'Lámpara minera' en 2011, es una artista de rica proyección y trayectoria que tiene mucho que decir en nuestro 'Perfil'.

Disfrutar del arte gastronómico puede ser algo al alcance de todos; incluso de las personas con dificultades para ingerir alimentos. De la texturización de la comida hablamos en nuestra 'Primera fila'. Un paso más de Aspace Badajoz en la mejora de la calidad de vida de las personas con discapacidad. También Parkinson Extremadura y su proyecto 'Imagen fiel' merece nuestra atención; una iniciativa muy interesante para pacientes y familias.

Somos una tierra rica en saberes, y eso se demuestra también en la amplia variedad de nuestras secciones, donde encontraremos temas para leer, aprender y reflexionar. Y con este número de abril, en el que comenzamos nuestro vigésimo año, disfrutemos de la lectura y de la primavera extremeña, tan hermosa y abierta a la conversación y la reflexión. Y no olviden nuestra gala del 18 de junio. Los queremos ver a todos.

titulares



4. PERFIL
CELIA ROMERO



Cealida

CELIA ROMERO

FLAMENCO Y VERDAD DESDE
HERRERA DEL DUQUE



Credida

Celia Romero es una de esas voces que parecen surgir directamente del alma de la tierra. Desde su Herrera del Duque natal, ha llevado el flamenco extremeño a multitud de escenarios, convirtiendo cada cante en una declaración de amor por sus raíces. La intensidad de su interpretación y la naturalidad con la que se entrega al público hacen de ella una artista que no solo canta, sino que transmite una verdad profunda y sencilla.

Su trayectoria está marcada por la precocidad del talento y la madurez del sentimiento. A los 16 años se alzó con la Lámpara Minera, convirtiéndose en la ganadora más joven del prestigioso certamen de La Unión, y desde entonces no ha dejado de crecer con la humildad que define a quienes entienden el arte como vocación y camino. Cada paso, cada escenario y cada palo son para ella un aprendizaje que honra la esencia del flamenco tradicional y abre espacio a nuevas emociones.

Hoy, Celia Romero es la voz de una generación que siente y defiende el flamenco con respeto, compromiso y autenticidad. Su cante encarna la unión entre Extremadura y el mundo, entre lo antiguo y lo que está por venir, entre la herencia familiar y el pulso propio de una artista que ha hecho del flamenco su forma de vida, su refugio y su lenguaje más sincero.

¿Cuándo y cómo comenzó tu relación con el flamenco?

Mi relación con el flamenco comenzó desde muy pequeña, en un entorno donde la música y la tradición formaban parte de la vida cotidiana. Mi familia siempre me apoyó y me transmitió el amor por nuestras raíces musicales, lo que sin duda fue una influencia determinante.

¿Eres consciente de ese momento que te hizo decidir que te ibas a dedicar para siempre al flamenco?

Siempre fue algo muy natural que avanzaba de forma progresiva con mucho trabajo y esfuerzo, hasta que se convirtió en mi forma de vida.

¿Sientes que tus raíces de Herrera del Duque influyen de alguna manera en tu forma de vivir el flamenco?

Sin duda. Crecer en Herrera del Duque me ha marcado profundamente. La calma de mi tierra, su gente y sus tradiciones me han enseñado a interpretar el flamenco desde la sinceridad y la humildad, y eso se refleja en cada cante y en la forma de ser.

¿Se nace con duende o es posible ir creándolo con el tiempo?

Creo que el duende es una combinación de talento innato, sensibilidad y trabajo constante. Se puede cultivar con dedicación y experiencia, pero también hay algo intangible, un fuego interno, que algunas personas traen consigo desde el nacimiento.

Siendo casi una niña fuiste la ganadora más joven de la Lámpara Minera, con 16 años.

¿Cómo recuerdas aquel certamen y qué pensaste cuando concluyó?

Lo recuerdo con una mezcla de emoción y responsabilidad. Ganar a esa edad fue un regalo y, al mismo tiempo, un compromiso con el arte. Fue un momento que reafirmó mi vocación y me motivó a seguir creciendo como cantaora.

¿Cómo ha cambiado tu percepción del flamenco desde que ganaste la Lámpara Minera?

Con el tiempo he aprendido a valorar aún más la riqueza del flamenco, su historia y su diversidad. Ganar la Lámpara Minera me abrió puertas, pero también me enseñó que el aprendizaje y la humildad son permanentes.

¿Qué balance haces de estos 15 años desde entonces? ¿Has llegado donde querías?

El balance es muy positivo. He podido compartir mi arte en escenarios nacionales e internacionales, y cada experiencia me ha enriquecido. Siempre hay metas por alcanzar, pero me siento afortunada de lo recorrido.



Cecilia



Cecilia

¿Con qué palos te identificas, con cuáles te sientes más cómoda?

Me siento especialmente cómoda con cantes profundos como la soleá o la seguiriya, donde puedo expresar la intensidad del sentimiento. Cada palo tiene su belleza, y mi objetivo es respetarlos y transmitir su esencia.

Tu guitarrista es tu sombra en el arte; ¿cómo saca lo mejor de ti y cómo sientes que te arroja en el escenario?

Mi guitarrista es fundamental; su sensibilidad y complicidad me permiten sentirme segura sobre el escenario. Además, el equipo que me rodea, desde la percusión hasta la producción, crea un entorno en el que puedo concentrarme plenamente en el cante.

¿Cuál es la mayor incertidumbre a la que te enfrentas en tu carrera artística?

Creo que la mayor incertidumbre siempre es mantener la autenticidad en un entorno que cambia rápidamente. Cada nuevo proyecto implica riesgos, pero

también oportunidades de crecimiento.

¿Cuáles son tus artistas referentes a nivel personal, más allá de lo profesional, que te emocionan en privado?

Admiro a artistas que, además de su talento, transmiten humanidad y pasión; personas que mantienen su esencia y nos recuerdan que el arte es también un vehículo de emociones profundas.

¿Qué sueñas para tu porvenir, qué cantes nuevos te llaman?

Sueño con seguir explorando el flamenco y encontrar nuevos matices que emocionen al público. Me atraen los cantes que desafían y permiten evolucionar, sin perder la raíz.

¿Qué opinas de la fusión del flamenco con toques más modernos?

Creo que el flamenco puede dialogar con otros estilos sin perder su esencia. La fusión, cuando se hace con respeto, puede acercar el arte a nuevas generaciones y enriquecerlo.



Javier Pulpo



Creditia

¿Y de festivales como el Badasom, que trenza lazos entre las raíces extremeñas y las portuguesas?

Son fundamentales. Fomentan el intercambio cultural y permiten que el flamenco extremeño se proyecte más allá de nuestras fronteras, mostrando la riqueza de nuestras tradiciones.

Te recordamos en el Teatro de Mérida colaborando con Acetre, y en otra ocasión cantando el himno de Extremadura. ¿Qué importancia tiene el escenario en tus actuaciones?

El escenario es el espacio donde la emoción se convierte en experiencia compartida. Cada actuación requiere conexión con el público, y la energía que se genera allí es única.

En ese sentido, ¿qué diferencia hay entre actuar en una peña extremeña y en festivales internacionales o escenarios masivos?

Cada espacio tiene su magia. En las peñas se percibe la cercanía y la complicidad directa; en grandes escenarios, la responsabilidad y la proyección del arte son mayores, pero la emoción sigue siendo la misma.

¿Cómo se le explica a alguien ajeno al flamenco qué es el duende y por qué es un arte tan especial?

El duende es la emoción que trasciende la técnica. Es lo que hace que un cante te llegue al alma, que te estremezcas y sientas algo que no se puede explicar, solo vivirse. Eso es lo que hace único al flamenco.

¿Qué significa Extremadura para ti en lo personal, más allá de los escenarios?

Extremadura es mi hogar, mi raíz y mi refugio. Es el lugar que me da calma, inspiración y fuerza, y siempre lo llevo conmigo, incluso cuando estoy lejos.

¿Qué aficiones fuera del flamenco te recargan?

Disfruto de la naturaleza, la lectura y momentos con la familia. Son pequeños espacios que me permiten desconectar y volver con más energía a mi arte.

El flamenco extremeño late fuerte. ¿Cómo ves su futuro?

Veo un futuro esperanzador, lleno de jóvenes talentos que respetan la tradición y que, al mismo tiempo, buscan innovar. La clave está en mantener la esencia mientras se abre camino a nuevas generaciones.

¿Y qué consejo le darías a una niña que sueña con cantar flamenco?

Le diría que perseverare, que escuche mucho, que sienta profundamente y que nunca pierda la humildad. El flamenco es pasión, respeto y entrega; quien lo ama de verdad encontrará su camino.



Javier Pulpo



CARLOS SÁNCHEZ

MÁS CONTENIDO [AQUÍ](#)

Genealogía CXLVIII

Ya dijimos que el cantante Bad Bunny tiene sangre extremeña; según un artículo de El Mundo desciende de unos extremeños que emigraron al continente recién descubierto; entre ellos Lorenzo y Jerónimo Lebrón de Quiñones, oriundos de Guadalupe, 14 generaciones atrás, en el siglo XVI.

Jerónimo Lebrón nació alrededor de 1505; fue alcaide y regidor de Santo Domingo, y gobernador y capitán general en Santa Marta y Nuevo Reino de Granada. Lorenzo, como oidor alcalde mayor de la Real Audiencia de la Nueva Galicia (el equivalente a un juez de la época) informaba al rey en una carta de 1554 de los casos de maltrato hacia los indios que detectó tanto por parte de los españoles como de otros caciques indios.

La familia Lebrón no ha sido olvidada en su Guadalupe natal, donde siendo alcalde Felipe Sánchez Barba se rotuló en 2023 una calle con el nombre de Lorenzo Lebrón de Quiñones.

Fuentes:

- Meza, Sonia. 'El justiciero antepasado español de Bad Bunny que fue como Bartolomé de las Casas'.

<https://cutt.ly/DtGlcNZW>

- Sánchez-Rodas Navarro, C. 'El justiciero antepasado de Bad Bunny: el guadalupense Jerónimo Lebrón'.

<https://cutt.ly/PtJASXCo>

Pasión Viviente de Oliva de la Frontera



Es sobradamente conocido y reconocido el gran legado cultural e histórico que podemos disfrutar en Extremadura. Acaba de pasar la Semana Santa y son varias las localidades en las que, por su esmero, sobresalen sus desfiles procesionales, atrayendo gran número de personas, no solo de participantes en sus cofradías, sino de concurrentes atraídos por su belleza, independientemente de otros sentimientos.

De forma personal he conocido la Pasión Viviente de Oliva de la Frontera (Badajoz) y, sin desmerecer las de otros puntos geográficos, puedo manifestar de ella que su escenificación sobresale de forma extraordinaria en todo su desarrollo, por la emoción que irradia cada momento representado y la gran aportación de los numerosos vecinos del lugar que intervienen.

El rigor, la seriedad y la disciplina de sus solidarios participantes es admirable. Sumémosle la cercanía de los vecinos con los que visitan la localidad, algo digno de mencionar en estas líneas. No sorprende el gran número de personas que se acercan cada año a contemplar esta vivencia y, de forma íntima, a participar de lo que se ve y se siente.

Nada extraña que este acto religioso esté reconocido como Fiesta de Interés Turístico Nacional desde 2018; organizadores, actores y figurantes lo han ganado a pulso.

Pongámosle como un punto positivo más en esta longeva vivencia, que va por su quincuagésimo primera edición, el esplendor primaveral de este año, traducido en verde brillante, que acompañó la visión de los alrededores desde el imponente santuario de Nuestra Señora de Gracia, donde se escenificó la crucifixión. Todo un privilegio.

Miguel Ángel Rodríguez Plaza

Iván Manzano Pajares asume la dirección general de Fundación CB



Cedita

El patronato de Fundación CB ha nombrado nuevo director general por unanimidad a Iván Manzano Pajares, hasta la fecha subdirector general de la entidad, tras la reciente jubilación de Emilio Jiménez Labrador.

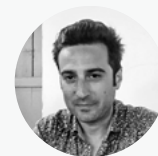
Emilio Jiménez, tras más de 41 años en Caja Badajoz y los últimos 13 en la dirección general de Fundación CB, pasará a formar parte del patronato de la entidad. Por su parte, Iván Manzano se incorporó al equipo de Fundación CB en 2015 a través del programa de Becas para empresas extremeñas de la entidad, dirigido a jóvenes titulados universitarios. Desde entonces ha asumido funciones en el área económica y financiera de la entidad, y en 2025 asumió la subdirección general de la entidad.

Fundación CB colabora con la residencia de mayores 'Lisardo Sánchez'

La residencia de mayores 'Lisardo Sánchez', situada en la carretera que une Badajoz con Valencia de Alcántara y que desde 1986 atiende a personas con escasos recursos económicos, corre el riesgo de tener que cerrar si no logra adaptar sus instalaciones a la normativa vigente. Gestionada por las Hermanitas de los Pobres de Maiquetía, esta residencia de carácter social y sin ánimo de lucro atiende a 30 usuarios de Badajoz y de otras localidades de la provincia; su continuidad depende de la realización de esas obras de adecuación de sus instalaciones, parte de las cuales podrán llevarse a cabo con el apoyo de Fundación CB.



Cedita



JESÚS DORADO

jesusdorado@grada.es

MÁS CONTENIDO [AQUÍ](#)

¿Qué han hecho los romanos por nosotros? La posca

Las películas y el imaginario popular nos han dibujado a los romanos como unos disfrutones que disponían de unos jugos propios de los dioses en sus copas, pero debían beber, en su mayor parte, auténticas porquerías. Si bien es cierto que hicieron acopio de la sabiduría de culturas anteriores y de los pueblos que iban conquistando, les quedaba mucho por mejorar.

Como siempre ha ocurrido, el producto de mayor calidad no estaba al alcance de la vida diaria ni del consumidor más llano. Una bebida que formaba parte de la más pura cotidianidad, la posca, es una especie de vinagre que podía estar compuesto por un vino de mala calidad, avinagrado, mezclado con agua y con hierbas que taparan la parte difícil de su sabor y aroma. Era una bebida de más barata obtención, con algunas propiedades energéticas y antisépticas, y era la más consumida por los legionarios en sus campañas.

El vino, y en este caso la posca, también marcaba una diferenciación económica, cultural, que ayudaba a mantener engrasado el sistema social, como ocurre con tantos otros productos que tienen ese lado funcional. ¡Salud!



FÉLIX PINERO

MÁS CONTENIDO [AQUÍ](#)

Hablar sin palabras

No pueden hablar, pero podrían comunicarse. Las personas con discapacidad motora severa conservan intactas sus capacidades cognitivas, pero no pueden hablar ni manejar dispositivos convencionales. ¿Cómo, entonces, hacerlas accesibles a los demás, incluyéndolas en la comunicación universal?

Fundación Primera Fila, que preside José Antonio Lagar, ha obtenido el tercer premio mundial en un desafío impulsado por Google, dotado con 15.000 dólares, entre 600 proyectos presentados. El objetivo es desarrollar un sistema de comunicación basado en inteligencia artificial, dirigido a esas personas con discapacidad que no pueden hablar ni manejar dispositivos convencionales. Se trata de un software libre, accesible para todos, independientemente de su capacidad económica, que permitirá desarrollar versiones adaptadas a distintos idiomas y características personales, garantizando así un alcance global, ha manifestado el alcalde de Mérida, tras ser informado por José Antonio Lagar y el secretario de la Fundación, Enrique Trabadelo.

Dar voz a todas las personas que tienen dificultad al hablar, favoreciendo su autonomía, dignidad y calidad de vida, es el fin último del proyecto '3VA', que el alcalde de Mérida ha prometido apoyar ante el Ministerio para la Transformación Digital y de la Función Pública.

Luis Landero convierte Alburquerque en un espacio para reivindicar la palabra y la calma



El Castillo de Alburquerque ha acogido la presentación de 'Coloquio de invierno', la nueva novela de Luis Landero, en una cita que comenzó con el formato habitual de lanzamiento literario para acabar convirtiéndose en una conversación sobre la escucha, el tiempo lento y el valor de la cultura compartida.

El acto, celebrado en el Centro de Interpretación del Medioevo, tuvo además un marcado tono simbólico, porque el autor quiso dar a conocer el libro en su localidad natal y al margen de cualquier lógica comercial; de hecho, no había ejemplares del libro para su adquisición, con esa intención de situar la literatura fuera de la compraventa inmediata y más cerca de la experiencia común, de la charla reposada y del intercambio de ideas.

En un momento en que casi todo parece medirse por su rendimiento, Luis Landero apostó por un encuentro sin prisa, con la palabra en el centro y sin distracciones añadidas. Según explicó el propio escritor, la idea de la novela nace de una costumbre antigua y elemental: escuchar contar historias, como él hacía de niño en los corros de la calle, cuando oía hablar a los mayores.

La periodista Isabel Gemio condujo el acto en un tono cercano, atravesado por recuerdos y afinidades nacidas en un mismo pueblo, y esa complicidad dio al diálogo una naturalidad poco frecuente en este tipo de presentaciones. Más que una entrevista al uso, lo que se vio fue una charla viva en la que el libro actuó como punto de partida para hablar del presente, de la manera en que vivimos y de lo que estamos perdiendo cuando todo se acelera.

La jornada también sirvió para subrayar la ambición cultural del enclave. El acto se enmarcó en la actividad de la Asociación Amigos del Castillo de Alburquerque, impulsada para convertir este espacio patrimonial en una referencia cultural de la localidad, una línea de trabajo que ya había sido presentada públicamente meses atrás. Con el patrocinio de Caja Rural de Extremadura, la cita dejó la impresión de que, al menos por unas horas, la cultura podía recuperar una forma menos ruidosa y más humana de estar entre la gente.

El habla chinata, un patrimonio que necesita tu voz

Iniciativa para su reconocimiento como Bien de Interés Cultural Inmaterial (BICI)



Cedida

El habla tradicional de Malpartida de Plasencia, conocida como chinato, constituye una de las expresiones singulares del patrimonio cultural de Extremadura. No es solo una forma de hablar, sino una manera de entender el mundo, de nombrar la vida cotidiana y de transmitir valores, memoria y comunidad.

Sin embargo, hoy este legado se encuentra en riesgo de desaparición. Ante esta situación, la Asociación Cultural Amigos del Habla Chinata, con la colaboración del Ayuntamiento de Malpartida de Plasencia, ha iniciado el proceso para su reconocimiento como Bien de Interés Cultural Inmaterial (BICI) por la Junta de Extremadura.

Este reconocimiento supone un paso fundamental para su preservación, dignificación y transmisión a las generaciones futuras.

¿Cómo puedes apoyar?

- Firmando una carta de apoyo y enviándola a la Asociación al correo electrónico acahch@hotmail.com
- Difundiendo esta iniciativa
- Apoyando la conservación de nuestra cultura

Modelo de carta de apoyo: <https://cutt.ly/OtGSqHSJ>

El chinato, como las demás hablas de Extremadura, no son solo lenguaje; son identidad, memoria colectiva y patrimonio vivo de nuestros pueblos. Su futuro depende del compromiso de todos.

Gradiaj pol ejtal al lao, pol crel nejta niciativa... pa que el palrral chinato ciga palante.

Asociación Cultural Amigos del Habla Chinata
Colabora: Ayuntamiento de Malpartida de Plasencia



PACO VALVERDE

pacovalverde@grada.es

MÁS CONTENIDO [AQUÍ](#)

El Beato de Fernando I y Doña Sancha y Plasencia

Abril es el mes de los libros por antonomasia. Y los libros por antonomasia, por su antigüedad, son los beatos, manuscritos con comentarios del Apocalipsis de San Juan y otros extractos de textos bíblicos cuyo objetivo era preparar a los cristianos para el Juicio Final. Producidos entre los siglos X y XII, contienen miniaturas con colores intensos y son considerados obras de arte mozárabes.

El Beato de Fernando I y Doña Sancha lo encontró, en 1572, Ambrosio de Morales, cronista de Felipe II, en San Isidoro de León. Su nombre se debe a que Fernando I y Doña Sancha fueron sus primeros propietarios y quienes se lo encargaron al autor Facundo. El libro se decora pródigamente y se utiliza el oro abundantemente. Está compuesto por 316 folios de pergamino, con una medida de 360x268 mm

En su historia pasó por el monasterio dominico de San Vicente Ferrer de Plasencia y por la biblioteca personal de don Diego de Arce y Reinoso, obispo de Plasencia entre 1640 y 1653, ciudad que tuvo el honor durante años de albergarlo y conservarlo, haciendo una vez más gala del perfil cultural y bibliográfico que la caracteriza.

Fundación Caja Extremadura y Fundación Cajalmendralejo presentan 'Proyecto Extremadura', la mayor iniciativa fundacional de la región



Cedida

| La presidenta de Fundación Caja Extremadura, Pilar García Ceballos-Zúñiga, y el presidente de Fundación Cajalmendralejo, Fernando Palacios González

Fundación Caja Extremadura y Fundación Cajalmendralejo han presentado 'Proyecto Extremadura', una iniciativa que nace con el objetivo de contribuir al desarrollo económico y social de la región y que se convierte, por su dimensión y alcance, en la mayor iniciativa fundacional de la región.

El acto de presentación se celebró en la sede financiera de Cajalmendralejo en Badajoz, y contó con la presencia de los presidentes de ambas fundaciones, Pilar García Ceballos-Zúñiga y Fernando Palacios González respectivamente, junto a la directora general de las dos entidades, Leonor García.

Asistieron autoridades como el presidente de la Asamblea de Extremadura, Manuel Naharro; la consejera de Hacienda y Administración Pública de la Junta de Extremadura en funciones, Elena Manzano; el delegado del Gobierno en Extremadura, José Luis Quintana; la presidenta de la Diputación de Badajoz, Raquel del Puerto; el alcalde de Almendralejo, José María Ramírez; y el rector de la Universidad de Extremadura, Pedro Fernández; además de representantes institucionales regionales y provinciales, y del ámbito social, empresarial y cultural.

En su intervención, Fernando Palacios destacó el compromiso con Extremadura y el papel clave de Pilar García Ceballos-Zúñiga, Álvaro Rodríguez Guitart y Leonor García en la iniciativa, que nace del esfuerzo conjunto para afrontar retos regionales como el envejecimiento poblacional, la fuga de talento joven, la despoblación rural, la brecha digital y los problemas de salud mental.

Por su parte, Pilar García Ceballos-Zúñiga enfatizó la importancia de la colaboración en un territorio con recursos limitados para ampliar el alcance y la sostenibilidad de los proyectos, permitiendo mayor capilaridad territorial e impacto mediante iniciativas innovadoras.

Finalmente, Leonor García explicó que 'Proyecto Extremadura' se estructura en cuatro áreas de actuación: social, cultura, ciencia y talento; con cinco ejes estratégicos: innovación, impacto, trabajo en alianza, sostenibilidad y compromiso con Extremadura. También se refirió a algunas iniciativas, como un hospital conductual en Almendralejo para jóvenes y personas con trastornos de conducta o salud mental, el apoyo al tercer sector, el desarrollo de proyectos culturales de proyección nacional e internacional, el impulso a la investigación científica y el fomento del talento joven en vocaciones STEM.

Fundación Caja Extremadura surgió en 2014 de la transformación de la obra social de la extinta Caja de Ahorros y Monte de Piedad de Extremadura, originada en 1990 por la fusión de Caja de Ahorros de Plasencia y Caja de Ahorros y Monte de Piedad de Cáceres, enfocada en actividades sociales, culturales y de apoyo al emprendimiento.

Fundación Cajalmendralejo se creó en 2016 como entidad sin ánimo de lucro vinculada a Cajalmendralejo, sociedad cooperativa de crédito fundada en 1903 en Almendralejo como la caja rural más antigua de España, con el objetivo de impulsar el progreso social, educativo y cultural en la región.

XVII PREMIOS GRADA

18 de junio de 2026

Palacio de Congresos
de Badajoz

GRADA

A beneficio de



PRIMERA FILA
FUNDACIÓN

El programa ‘The Break Extremadura’ impulsa 13 proyectos innovadores liderados por mujeres



Junta de Extremadura

‘The Break Extremadura’ ha celebrado en Cáceres su Demo Day, el evento que culmina cuatro meses de formación, mentorización y trabajo en red para las emprendedoras seleccionadas en la primera edición del programa, diseñado para impulsar proyectos innovadores liderados por mujeres en la región.

Este itinerario, impulsado por la Junta de Extremadura en colaboración con la Escuela de Organización Industrial, se centra en iniciativas vinculadas a la digitalización, la industria, la energía, la agroalimentación, la salud, el turismo inteligente y la economía verde, con el objetivo de transformar el tejido empresarial extremeño y generar impacto en el territorio.

El consejero de Economía, Empleo y Transformación Digital en funciones, Guillermo Santamaría, ha asistido al Demo Day para respaldar a las participantes, y ha puesto en valor los resultados obtenidos en esta primera edición, destacando que ‘The Break Extremadura’ está demostrando tener demanda y ofrecer buenos resultados, lo que ha impulsado una segunda convocatoria.

Además, ha remarcado el compromiso de la Junta de Extremadura con el impulso del emprendimiento femenino, y ha recordado que la mejora de las cifras de mujeres autónomas y de directivas en Extremadura también se apoya en programas como este, y en otros como ‘Ellas lideran’, centrados en visibilizar y reforzar el liderazgo empresarial de las mujeres.

‘The Break Extremadura’ combina sesiones formativas online, talleres presenciales itinerantes en Cáceres, Badajoz y Mérida, y mentorización personalizada, con más de un centenar de horas en áreas como

desarrollo de negocio, liderazgo femenino, proyectos de impacto y enfoque regenerativo. Partiendo de 50 solicitudes fueron seleccionadas 15 emprendedoras, y finalmente 13 han completado con éxito todo el recorrido y han presentado sus proyectos en el Demo Day, consolidando la demanda y el interés por este tipo de acompañamiento especializado.

Uno de los rasgos distintivos del programa es su dimensión internacional, dado que las participantes han realizado una estancia de dos semanas en Viena, lo que les ha permitido conocer otros ecosistemas emprendedores europeos y establecer contactos y sinergias con proyectos liderados por mujeres. Esta conexión refuerza el posicionamiento del programa como puerta de entrada a redes internacionales y como palanca para atraer talento y colaboración hacia Extremadura.

‘The Break Extremadura’ nace de un convenio entre la Junta de Extremadura y la Escuela de Organización Industrial, con un presupuesto de 360.000 euros para dos ediciones (2025-2026), cofinanciado en el marco del Fondo Social Europeo Plus y del Plan de Recuperación, Transformación y Resiliencia, lo que permite que la participación de las emprendedoras sea gratuita.

Este programa se complementa con iniciativas como ‘Ellas lideran’, un programa de encuentros profesionales para visibilizar, empoderar y acompañar a mujeres empresarias, directivas y emprendedoras. Desde finales de 2024 se han celebrado nueve encuentros, con 372 asistentes y 680 inscripciones, y además con intención de continuidad.

40 años alzando la voz. Juventud, participación y democracia en Extremadura

El Consejo de la Juventud de Extremadura cumple 40 años como órgano de representación, participación y defensa de los derechos de la juventud extremeña. A lo largo de estos 40 años el Consejo ha canalizado las reivindicaciones, propuestas y análisis de distintas generaciones de jóvenes, situando en la agenda pública cuestiones clave como el acceso a la vivienda, el empleo digno, la educación, la igualdad, la salud mental, la participación juvenil, el medio rural o la cohesión territorial; todo ello desde una perspectiva plural, independiente y comprometida con el interés general de la juventud extremeña.

El Consejo es un espacio de representación y también una herramienta democrática; un lugar donde la juventud aprende a participar, a dialogar con las instituciones y a ejercer ciudadanía activa; un espacio que refuerza el tejido asociativo juvenil y contribuye a una democracia más sólida, inclusiva y participativa.

Con motivo de este aniversario se ha celebrado en la Asamblea de Extremadura la jornada '40 años alzando la voz', que ha reconocido la historia del Consejo, ha reafirmado el papel de la juventud como



Cecilia

sujeito político activo en la democracia extremeña, y ha reivindicado el valor de la participación juvenil asociada y no asociada y el papel del Consejo como espacio democrático de diálogo entre la juventud y las administraciones.

¿Buscas un banco con **TRATO HUMANO?**

Ven a Banca Pueyo y **HABLAMOS** contigo.



Aupex desarrolla la Escuela de Cooperación Sénior Mandela para formar a personas mayores como agentes de cambio global



| Miguel Sansón, Antonia Molina, Laura del Carmen Iglesias y Raúl Jareño

Aupex ha presentado en Mérida la Escuela de Cooperación Sénior Mandela 2026, una iniciativa formativa dirigida a personas mayores de 56 años que tiene como objetivo fomentar su participación en la cooperación internacional y la transformación social.

Han participado en la presentación el presidente de Aupex, Miguel Sansón; la diputada de Igualdad de la Diputación de Cáceres, Antonia Molina; el diputado delegado de Sostenibilidad Ambiental, Energía y Territorio Verde de la Diputación de Badajoz, Raúl Jareño; y la delegada de Cooperación del Ayuntamiento de Mérida, Laura del Carmen Iglesias, quienes han coincidido en destacar la importancia de promover iniciativas que impulsen el envejecimiento activo y el compromiso social de las personas mayores.

Concretamente, Miguel Sansón ha subrayado que este programa demuestra que *“la experiencia no tiene edad y que las personas mayores pueden seguir desempeñando un papel fundamental en la construcción de una sociedad más justa y solidaria”*.

La Escuela de Cooperación Sénior Mandela surge en un contexto en el que más del 21% de la población extremeña supera los 65 años, lo que refuerza la necesidad de impulsar propuestas formativas que promuevan la participación social y el aprendizaje a lo largo de la vida.

Esta iniciativa ofrece un itinerario formativo estructurado en tres fases que combina conocimiento, experiencia práctica y transferencia social. En primer lugar, el programa incluye 40 horas de forma-

ción presencial en Mérida para los 20 participantes, impartidas por especialistas en cooperación internacional, derechos humanos, acción humanitaria o ciudadanía global.

Posteriormente, diez de las personas participantes tendrán la oportunidad de viajar a Ecuador para desarrollar una experiencia formativa de diez días, que les permitirá conocer de primera mano proyectos impulsados por la cooperación extremeña, y donde mantendrán encuentros con organizaciones sociales y comunidades locales.

El programa se completará con una tercera fase de transferencia y sensibilización en Extremadura, mediante encuentros, acciones públicas y la elaboración de materiales de difusión para compartir su experiencia.

La Escuela está dirigida a personas mayores de 56 años, seleccionadas entre perfiles activos y comprometidos con la vida social y comunitaria. El proyecto promueve además una participación de al menos un 60% de mujeres.

Entre los contenidos formativos se abordan cuestiones clave del contexto global actual como la pobreza, la desigualdad, el cambio climático, la geopolítica, la acción humanitaria o la cooperación descentralizada.

La iniciativa incorpora además una perspectiva de derechos humanos, igualdad de género y sostenibilidad ambiental, contribuyendo a varios Objetivos de Desarrollo Sostenible de la Agenda 2030.

<https://escuelaseniormandela.aupex.org/>

La Fempex aprueba por unanimidad un presupuesto de 1,5 millones de euros para 2026

La Comisión Ejecutiva de la Fempex ha aprobado por unanimidad su presupuesto para 2026, que asciende a 1,5 millones de euros, un 0,10% menos que en 2025. Con estos recursos la Federación financia su gasto funcional y puede seguir prestando servicios de calidad y cercanía a las administraciones locales de la región en áreas tan necesarias como prevención de riesgos laborales, formación continua, o asuntos europeos para el asesoramiento municipal en la captación y gestión de fondos europeos.

El presidente de la Fempex, Manuel José González, ha explicado que son unas cuentas continuistas, y, aunque normalmente se aprueban antes de que se inicie el año, se decidió esperar por la convocatoria de elecciones autonómicas del 21 de diciembre. También se consideró no hacerlo hasta la formación del nuevo gobierno; *“sin embargo, dado que estamos aún sin fecha para la formación de nuevo ejecutivo, la Federación ha decidido convocar la Comisión Ejecutiva para aprobar las cuentas”*, ha remarcado.

La Comisión Ejecutiva también ha dado luz verde por unanimidad a la adhesión de la Fempex a la candidatura de Cáceres a Capital Europea de la Cultu-



Creditada

ra en 2031, y a la firma de un convenio marco con la Asociación Objetivos para promover la creación de la Red Extremeña de Municipios Ciberseguros para mejorar la seguridad digital en el ámbito local y contribuir a la transformación digital segura de los municipios de Extremadura.

LA AGENDA
MÁS COMPLETA
DE EXTREMADURA

Facebook Twitter Instagram

suscríbete para estar al día

www.grada.es/agenda-grada

La Diputación de Cáceres amplía el alcance del proyecto que implementa la Agenda 2030 en la Red de Conjuntos Históricos de la provincia

La Diputación de Cáceres está desarrollando un proyecto para implementar la Agenda 2030 en la Red de Conjuntos Históricos de poblaciones de la provincia de hasta 5.000 habitantes, financiado por el Ministerio de Derechos Sociales, Consumo y Agenda 2030 y los remanentes del proyecto inicial van a permitir ampliar su alcance mediante la implementación de nuevas acciones, adicionales a las previstas inicialmente.

El proyecto se centra en las localidades de Brozas, Cabezuela del Valle, Cuacos de Yuste, Galisteo, Garganta la Olla, Gata, Hervás, Pasarón de la Vera, Robledillo de Gata, Valencia de Alcántara, Valverde de la Vera y Villanueva de la Vera. Además, contempla un Plan de Regeneración Urbana para los 19 conjuntos históricos de la provincia de Cáceres.

Una estrategia global con varias líneas de intervención convierte el patrimonio en el eje del progreso económico y social. La Diputación lleva años interviniendo con diversas actividades promocionales para poner en valor este rico patrimonio, como las visitas guiadas a los Conjuntos abordadas en 2022 y que se volverán a realizar en el marco del proyecto. Además, se ha creado un servicio de disciplina urbanística para apoyar a los pequeños municipios en la gestión urbana y se han diseñado acciones de promoción cultural que lidera el Área de Cultura.

Para consolidar la cohesión y gobernanza de la red, las nuevas acciones incluyen la elaboración de una carta fundacional y estatutos con la participación de representantes políticos y técnicos de los municipios, asegurando objetivos comunes, derechos, deberes, toma de decisiones y mecanismos de financiación compartida. Se crearán mesas de intercambio técnico sobre la gestión de edificaciones protegidas o la captación de fondos europeos, junto a una plataforma de conocimiento compartido que servirá de repositorio para normativas, experiencias de gestión, pliegos de contratación y proyectos técnicos presupuestados y autorizados.



En cuanto a la valorización patrimonial se identificarán los elementos distintivos de cada conjunto histórico para acciones de difusión y conservación, y se diseñarán rutas temáticas ligadas a centros de interpretación provinciales, contenido digital con geolocalización y realidad aumentada en el Plan provincial de digitalización turística, así como una oferta cultural-turística de calidad no masificada.

Por otro lado, el eje de desarrollo sostenible del proyecto conecta con las Agendas 2030 locales mediante proyectos piloto de eficiencia energética en edificios emblemáticos, planes de movilidad local para restringir tráfico en cascos históricos, y una estrategia de turismo con apoyo a pequeños negocios, artesanos y productores mediante sellos de calidad y mercados temporales vinculados al patrimonio.

El presupuesto de estas acciones prioritarias, con cargo al remanente de 79.950 euros, se desglosa en 18.000 euros en asistencia técnica para la carta fundacional, los estatutos y la capacitación; 11.000 euros para jornadas técnicas de resultados y planificación; 16.000 euros para el estudio del Plan de Digitalización y repositorio; 18.000 euros para el diseño y la ejecución de la promoción turística cultural; y 16.950 euros para el Plan de Movilidad Sostenible Local; todo ello con el objetivo de garantizar una red sólida que multiplique el impacto del proyecto y fomente el desarrollo rural sostenible.

La Diputación de Badajoz acerca la nieve a escolares de la provincia con el Programa de Deportes de Invierno



Diputación de Badajoz

El Programa de Deportes de Invierno es una iniciativa de la Diputación de Badajoz que permite a jóvenes de la provincia conocer y practicar por primera vez actividades relacionadas con la nieve.

Su objetivo es acercar a los escolares de entornos rurales a modalidades deportivas poco habituales en su entorno, al tiempo que fomenta hábitos de vida saludable y contribuye al desarrollo personal a través del deporte.

Además, la actividad promueve valores como la tolerancia, la igualdad, la solidaridad y el respeto a la diversidad, y ofrece un espacio de convivencia en el que los estudiantes pueden relacionarse con otros compañeros de la provincia, compartir experiencias y reforzar su aprendizaje en un contexto distinto al aula.

La iniciativa, impulsada por la institución provincial desde 2017, celebra este año su séptima edición, después de que no pudiera realizarse entre 2020 y 2022 debido a la pandemia.

En la edición de 2026 participan 119 alumnos de 5º de Primaria y 25 docentes procedentes de 14 centros rurales agrupados de la provincia, que durante dos

jornadas disfrutaron de una experiencia completa en la nieve. El programa incluye transporte, alojamiento, manutención y clases de esquí impartidas por monitores especializados, lo que garantiza una actividad educativa y deportiva adaptada a los escolares.

La actividad se desarrolla habitualmente en la estación de La Covatilla, en la Sierra de Béjar, aunque en algunas ediciones se han utilizado otras instalaciones como Sierra Nevada o Madrid SnowZone (Xanadú) cuando las condiciones climatológicas lo han requerido.

La presidenta de la Diputación de Badajoz, Raquel del Puerto, ha visitado la estación de esquí de La Covatilla, donde ha podido comprobar el desarrollo de las actividades y compartir con los estudiantes una experiencia que, en muchos casos, supone su primer contacto con la nieve.

Con este programa, la Diputación de Badajoz reafirma su compromiso con la igualdad de oportunidades entre el medio rural y el urbano, facilitando que los jóvenes de la provincia puedan acceder a experiencias educativas y deportivas que amplían sus horizontes y enriquecen su formación.

Fundación Yuste organiza un Congreso Internacional para analizar el papel de América Latina y Europa en un mundo en guerra



Cecilia

Fundación Academia Europea e Iberoamericana de Yuste, la Universidad de Extremadura y el Centro de Investigación de Estudios de Iberoamérica de la Universidad Rey Juan Carlos han organizado en Guadalupe el IX Congreso Internacional Relaciones entre América Latina, el Caribe y Europa, bajo el título 'El papel de América Latina y Europa en un mundo en guerra', con la asistencia presencial y virtual de más de 200 personas de 19 países.

El objetivo de esta reunión de expertos, profesionales, analistas, académicos e investigadores ha sido profundizar en la interacción que a lo largo de cinco

siglos viene produciéndose entre América y Europa, así como avanzar en los estudios sobre los flujos migratorios entre estas dos regiones; por otra parte, se han tratado los retos a los que se enfrentan y se han propuesto respuestas a los conflictos y desafíos de las potencias globales.

Además, 12 jóvenes investigadores, doctorandos y doctores presentaron comunicaciones en las que analizaron temas como las relaciones comerciales entre la Unión Europea y América Latina en periodo de guerra o el populismo desde una perspectiva histórica.

Elisa Díaz Álvarez gana el X Premio de Investigación a Tesis Doctorales Iberoamericanas de Fundación Yuste

La tesis doctoral 'El Ministerio de Ultramar (1836-1899)', de Elisa Díaz Álvarez, ha obtenido el X Premio de Investigación a Tesis Doctorales Iberoamericanas convocado por Fundación Yuste, entre los 71 trabajos recibidos de España, Brasil, Venezuela, Argentina, México, Chile, Colombia, Uruguay, Guatemala, Portugal y Francia.

La tesis ganadora nos adentra en la labor del Ministerio de Ultramar cuando la monarquía española tuvo que reorganizar, a raíz de las primeras independencias americanas, un mosaico de islas repartidas por el Caribe y el Mar de China, un espacio soberano complicado en términos de estructura, debido no solo a la heterogeneidad de los territorios sino también a su dispersión geográfica. Nació como un centro único, ubicado en Madrid, que actuó como una especie de puente entre dos mundos mientras lidiaba con un sinfín de problemas, desde la falta de fondos o las presiones de la oligarquía esclavista antillana hasta la amenaza perpetua del poderoso vecino estadounidense.

Elisa Díaz Álvarez es graduada en Derecho y doctora en Derecho por la Universidad de Extremadura y en la actualidad es profesora de Derecho de la UNED.



Cecilia

La acuarelista Rosana Soriano muestra su trabajo en la Asamblea de Extremadura con la exposición 'Hilando I-realidad'

Asamblea de Extremadura



El Patio Noble de la Cámara legislativa extremeña ha reunido una cuidada selección de 31 acuarelas extraídas de dos colecciones emblemáticas de la acuarelista Rosana Soriano, 'Observando I-Realidad' e 'Hilos', que son el fruto de 11 años de trabajo creativo y en las que la abstracción y la figuración dialogan con maestría para esbozar paisajes urbanos forjados en la imaginación y universos oníricos.

Rosana Soriano Polo, nacida en Mérida, acumula 24 años de trayectoria como artista independiente dedicada principalmente a la acuarela, aunque también ha explorado el collage y la fotografía con igual destreza. Su palmarés incluye participaciones en simposios y certámenes internacionales de acuarela, destacando el Primer Premio del Certamen de Acuarela del XXV Simposio Internacional de Bilbao en 2022, galardón que subrayó su habilidad única para tejer realidades sutiles y emotivas.

Influida por el paisaje extremeño, con el Guadiana como telón de fondo y la proximidad de Portugal como inspiración transfronteriza, siempre ha buscado fusionar arte y existencia cotidiana, transformando observaciones personales en reflexiones universales que invitan al espectador a cuestionar su entorno.

Con esta exposición, enmarcada en los actos organizados con motivo de la conmemoración del Mes de la Mujer, la Asamblea de Extremadura ratifica su compromiso como institución acogedora con el arte y la cultura, convirtiendo sus espacios en focos vivos de creación y diálogo creativo.

En ese mismo contexto abrió sus puertas al talento musical de la región con un ciclo de tres conciertos protagonizados por artistas extremeñas: Carolina Valiente, la banda 'The drunk future', Selene Cidoncha, Fani Ortiz y Rocío Durán, poniendo el foco en voces femeninas con trayectorias y estilos diversos.



| Actos conmemorativos del V Día de Badajoz

Asamblea de Extremadura



| Inauguración del acuartelamiento de la Guardia Civil en Castuera

Asamblea de Extremadura



| Homenaje por el Día Europeo de las Víctimas del Terrorismo

Asamblea de Extremadura



| Gala 'Alumni 2026' de la Universidad de Extremadura

Asamblea de Extremadura

PRIMERA FILA

Contenidos para
la **integración**



JUNTA DE EXTREMADURA

Consejería de Salud y Servicios Sociales



PRIMERA FILA
FUNDACIÓN

Comer sin barreras. Cuando la comida también se adapta

Anuncia Maján



Ceclida

Comer es mucho más que alimentarse. Es compartir, disfrutar y formar parte de la vida social. Sin embargo, para muchas personas con dificultades para masticar o tragar, sentarse a la mesa puede convertirse en un reto diario. Con el objetivo de cambiar esta realidad Aspace Badajoz ha organizado una jornada formativa dirigida a profesionales de la hostelería, centrada en la comida texturizada y su aplicación en el ámbito de la restauración.

La formación, impartida por las logopedas de la entidad Ana López y Lorena García, ha permitido acercar este tipo de alimentación adaptada a cocineros y restauradores interesados en ofrecer una gastronomía más accesible. La iniciativa se enmarca en el proyecto 'TexturizartEX', que promueve la inclusión a través de propuestas culinarias adaptadas, sin renunciar al sabor, la calidad ni a una presentación cuidada. El proyecto cuenta con la colaboración de la Escuela Superior de Hostelería y Agroturismo de Extremadura.

¿Pero qué es exactamente la comida texturizada? Se trata de adaptar los alimentos que consumimos habitualmente para que resulten más seguros y fáciles de ingerir para personas con dificultades de deglución. El proceso respeta el valor nutricional de los alimentos y busca mantener su sabor y, siempre que es posible, su aspecto original. El objetivo es que todas las personas puedan disfrutar del mismo menú, sin diferencias ni exclusiones.

Aspace Badajoz trabaja para mejorar la calidad de vida de personas con parálisis cerebral y otras discapacidades, impulsando la inclusión social, la alimentación adaptada, la formación profesional y el apoyo a las familias. Desarrolla proyectos innovadores, colabora con la hostelería y promueve la accesibilidad, la autonomía, el bienestar y la participación plena en la vida cotidiana.

Y aunque Aspace Badajoz trabaja principalmente con personas con parálisis cerebral y trastornos afines, la alimentación texturizada beneficia a un

perfil mucho más amplio. Personas que han sufrido daños neurológicos, enfermedades degenerativas o dificultades al masticar pueden mejorar su seguridad y calidad de vida gracias a este tipo de adaptación. En muchos casos, además, se trata de una medida preventiva fundamental para evitar problemas graves como atragantamientos o aspiraciones.

El interés por esta forma de entender la cocina inclusiva ha llegado también al ámbito educativo. El proyecto 'TexturizartEX' surge tras el contacto con la Escuela Superior de Hostelería y Agroturismo de Extremadura, interesada en conocer cómo aplicar la texturización en sus elaboraciones. Más allá de la teoría, el trabajo continuará con visitas a sus instalaciones para asesorar sobre procesos de elaboración y presentación de los platos.

Durante la jornada los profesionales de la hostelería aprendieron nociones básicas sobre la deglución, los riesgos asociados a una alimentación no adaptada y el uso de la escala IDDSI ('Iniciativa internacional de estandarización de la alimentación para la disfagia' por sus siglas en inglés), el sistema que clasifica los diferentes niveles de textura de los alimentos. También se abordaron aspectos prácticos como el tiempo necesario para la elaboración, la importancia de tra-

bajar cada alimento por separado y la necesidad de comprobar siempre que la textura sea la adecuada.

Más allá de los aspectos técnicos, la comida texturizada tiene un impacto directo en la vida social de las personas. Poder acudir a un restaurante, celebrar un cumpleaños o participar en una comida familiar sin sentirse diferente supone una mejora notable en la autoestima y el bienestar emocional. Para quienes han dejado de consumir determinados alimentos a causa de una enfermedad, recuperar sabores olvidados puede ser una experiencia profundamente gratificante.

A pesar de sus beneficios, la comida texturizada sigue siendo una gran desconocida. En muchos contextos se confunde con una simple dieta de purés, cuando en realidad es una forma de cocinar que respeta la identidad de cada plato. Iniciativas como esta demuestran que la restauración inclusiva no solo es posible, sino necesaria.

Extremadura tiene ante sí una oportunidad para avanzar hacia una gastronomía más accesible, donde nadie quede al margen. Porque comer, además de una necesidad, es una forma de participar plenamente en la vida.

Más información: <https://cutt.ly/UtGSjExC>

FOTOGRAFÍA CULTURAL

JAVIER PULPO

CREACIÓN DE CONTENIDO PARA
EVENTOS • FESTIVALES • REPORTAJE SOCIAL

+15 AÑOS TRABAJANDO CON PROFESIONALES:

FUNDACIÓN EXTREMERA DE LA CULTURA | agcex GOBIERNO REGIONAL DE EXTREMADURA | DIPUTACIÓN DE BADAJOZ | JUNTA DE EXTREMADURA | europa press | GRADA | MUM | MAE

El Centro de Mayores Campomayor impulsa un ciclo de encuentros comunitarios



Junta de Extremadura

El Centro de Mayores Campomayor del Servicio Extremeño de Promoción de la Autonomía y Atención a la Dependencia (SEPAD) está organizando un ciclo compuesto por tres jornadas de participación y aprendizaje comunitario, dos de las cuales se han celebrado el 27 de marzo y el 10 de abril, y con la última cita prevista para el 17 de abril, en colaboración con la Escuela de Enfermería de la Universidad de Extremadura.

En esta iniciativa participan estudiantes del Grado en Enfermería, quienes tienen la oportunidad de conocer en profundidad el papel que desempeñan los centros de mayores gestionados directamente por el SEPAD como espacios de prevención y bienestar integrados en la vida del barrio.

El propósito de esta iniciativa es identificar el centro de mayores como lugar de convivencia y promoción del envejecimiento activo. A lo largo de las sesiones se muestran las actividades orientadas a evitar la soledad entre las personas mayores, las acciones que se desarrollan junto al centro de salud El Progreso (especialmente el acompañamiento a quienes viven solas) y el valor que estos espacios tienen como punto de apoyo social, encuentro y fortalecimiento comunitario.

Este ciclo forma parte del proceso denominado 'Mapeo de activos de salud' impulsado por el centro de salud El Progreso, con la colaboración del Centro de Mayores Campomayor, para identificar y dar

visibilidad a los recursos del barrio que contribuyen al bienestar y a la salud de la población. La participación de estudiantes del Grado en Enfermería permite unir el enfoque académico con la experiencia directa del territorio, mostrando cómo los centros de mayores ayudan a promover la autonomía y prevenir la dependencia en las personas mayores.

Las jornadas permiten que los asistentes conozcan el funcionamiento de las instalaciones, compartan tiempo con las personas usuarias y con el equipo profesional, y reflexionen sobre la importancia de la prevención, la participación y la vinculación comunitaria en la salud local.

Esta alianza entre el centro de mayores, el barrio y la universidad pone de relieve el valor del trabajo conjunto. Una colaboración que acerca la universidad a la realidad del territorio, refuerza los procesos sociales y contribuye a construir una comunidad más cohesionada, saludable y participativa.

Esta iniciativa se enmarca en un debate más amplio sobre el cambio de modelo en las políticas de atención en España, predominando la idea de sustituir fórmulas basadas en grandes recursos residenciales por apoyos flexibles, cercanos y adaptados a la vida cotidiana. A ello se une la adaptación a una realidad marcada por el envejecimiento de la población, el aumento de la dependencia y la necesidad de reforzar la coordinación entre administraciones, profesionales y comunidad.

El SEPAD participa en el Congreso Multisede ‘Los cuidados que queremos’, un espacio para avanzar hacia un nuevo modelo de apoyos y cuidados en comunidad



Junta de Extremadura

El Servicio Extremeño de Promoción de la Autonomía y Atención a la Dependencia (SEPAD) participa en el I Congreso Multisede sobre servicios sociales, cuidados y comunidad ‘Los cuidados que queremos’, una iniciativa organizada por el Ministerio de Derechos Sociales, Consumo y Agenda 2030 que, a lo largo de 2026, recorrerá cinco ciudades españolas para reflexionar sobre el presente y el futuro de los servicios sociales y de los cuidados de larga duración.

Este congreso nace como un espacio de encuentro para visibilizar avances, compartir experiencias y seguir impulsando la modernización del sistema de servicios sociales, con especial atención a la consolidación de un modelo de atención centrado en la persona y de base comunitaria. Entre sus objetivos figuran también reforzar el papel de los servicios sociales como cuarto pilar del Estado del Bienestar, promover apoyos que favorezcan la vida en entornos cercanos y fortalecer el papel de los profesionales del sector.

El programa se articula en cinco citas celebradas en distintas ciudades: Barcelona, centrada en los avances y retos del proceso de desinstitucionalización y modernización de los servicios sociales; Sevilla, sobre el horizonte 2050 del sistema de promoción de la autonomía y atención a la dependencia; Pamplona, en torno a servicios sociales y comunidad; Zamora, dedicada al papel de los profesionales; y Valencia, sobre emergencia climática y servicios sociales.

En concreto, el 25 y 26 de marzo representantes de la Dirección Gerencia, de la Unidad de Mayores y de la Unidad de Discapacidad del SEPAD asistieron en Sevilla a la segunda cita del congreso, centrada

en las tendencias demográficas y sociales que están reconfigurando los cuidados de larga duración y en los desafíos de sostenibilidad del sistema. Esta sesión abordó cuestiones clave como la prevención, la financiación y la calidad de los cuidados, la innovación y la tecnología, así como la atracción y retención de profesionales, con el objetivo de avanzar hacia un modelo sostenible y centrado en lo más importante, la persona.

La participación del SEPAD en este encuentro se enmarca en la línea de trabajo que viene desarrollando para adaptar las políticas públicas y los apoyos a los nuevos enfoques de atención, reforzando un modelo que sitúa a la persona en el centro, reconoce la importancia de la comunidad y acompaña a cada persona en sus distintos procesos vitales desde la proximidad, la dignidad y la personalización de los cuidados.

El próximo encuentro, ‘Servicios sociales y comunidad’, tendrá lugar en Pamplona y pondrá el foco en el fortalecimiento de los vínculos comunitarios, la activación desde el territorio y la necesidad de impulsar transformaciones profundas que permitan ofrecer cuidados y apoyos de base comunitaria, especialmente desde los servicios sociales de base y primaria.

Con su participación el SEPAD reafirma su compromiso con la transformación del modelo de cuidados, avanzando hacia respuestas más comunitarias, personalizadas y conectadas con la vida cotidiana de las personas, en coherencia con los retos sociales actuales y futuros.

Más de 1.400 personas mayores participan en 2025 en el programa de envejecimiento activo ‘99 razones para ser SEPADCTIVOS’



Cecilia

El Servicio Extremeño de Promoción de la Autonomía y Atención a la Dependencia (SEPAD), en colaboración con la Asociación de Universidades Populares de Extremadura (Aupex), ha concluido la edición de 2025 del programa ‘99 razones para ser SEPADCTIVOS’ con la participación de 1.473 personas mayores de toda la región.

Esta iniciativa, orientada a fortalecer la autonomía personal, la cohesión social y la lucha contra la soledad y el edadismo, ha desarrollado 74 actividades en 31 municipios extremeños. Para ello ha contado con la colaboración de los 37 centros de mayores de gestión directa del SEPAD y con el apoyo de la red de 222 universidades populares, lo que ha permitido consolidar un modelo de intervención de amplio alcance territorial.

Durante el pasado año se desarrollaron 68 talleres presenciales con 1.347 participantes. Entre los de mayor afluencia destacaron el taller ‘Guatekea’ de Mérida, con 91 participantes, y el de sevillanas de Badajoz, con 80. Las actividades abordaron distintas temáticas relacionadas con la autonomía, la salud física y emocional, la estimulación cognitiva, la alfabetización digital y el ocio intergeneracional. Entre ellas se incluyeron propuestas creativas como teatro, rumba flamenca, pintura emocional, acuarela, cerámica o decoración con materiales reciclados. También se organizaron talleres sobre nuevos hábitos de alimentación, plantas medicinales, huertos domésticos y cosmética natural elaborada con aloe vera.

El componente intergeneracional tuvo un papel destacado a través de experiencias como ‘Yayocanal’,

que promueve el intercambio entre generaciones y contribuye a desactivar los estereotipos de edad desde la convivencia comunitaria.

El programa reforzó igualmente su vertiente formativa con la segunda edición del curso semipresencial ‘Intervención social con personas mayores: prevención del edadismo y lucha contra la soledad no deseada’, en el que participaron 41 personas. A ello se sumaron seis talleres virtuales con 126 participantes y la publicación de tres videotutoriales que superaron las 1.300 visualizaciones, en el marco de una estrategia digital que desde 2019 acumula más de 42.000 reproducciones.

Entre los hitos de 2025 destaca la jornada regional ‘Vivir con propósito’, celebrada en el Hospital Universitario de Badajoz, que reunió a 286 personas en torno a la reflexión sobre el envejecimiento activo, la soledad y la búsqueda de sentido vital en la madurez. Además, el programa mantuvo un servicio de asesoramiento técnico permanente, fortaleciendo el apoyo a profesionales y entidades locales vinculadas a las políticas de envejecimiento activo.

El 83,4% de las personas participantes fueron mujeres, lo que revela la alta implicación femenina en este tipo de actividades y pone sobre la mesa el desafío de fomentar una mayor participación masculina en futuras ediciones.

El SEPAD y Aupex consolidan un programa de referencia en Extremadura que continúa impulsando la participación social, la formación y la vitalidad de las personas mayores, entendiendo el envejecimiento como una etapa plena de oportunidades.

Caja Rural de Extremadura renueva su colaboración con Fundación Primera Fila



Cecilia

Caja Rural de Extremadura y Fundación Primera Fila han renovado su acuerdo de colaboración con el foco en las personas con discapacidad y de aquellas en situación o riesgo de exclusión social, dentro de los ámbitos de actuación de la Fundación.

El convenio ha sido rubricado por el presidente de Caja Rural de Extremadura, Urbano Caballo, y el presidente del patronato de Fundación Primera Fila, José Antonio Lagar, acompañados por la directora general de la entidad financiera, Rocío Morales.

Ambas entidades colaborarán para favorecer la autonomía personal y mejorar la calidad de vida de los colectivos en riesgo de exclusión social de Extremadura mediante diferentes iniciativas.

El acuerdo contempla la participación de la entidad financiera en la entrega de los Premios Grada y en la cena de empresas solidarias que organiza Fundación Primera Fila. También ayudará al mantenimiento del programa TheraCenter Extremadura, a través del cual se ofrece rehabilitación integral per-

sonalizada para niños y jóvenes con discapacidades severas, principalmente lesiones cerebrales o daño neurológico, coordinando un equipo multidisciplinario de profesionales, como fisioterapeutas, logopedas, terapeutas ocupacionales y neuropsicólogos, con el objetivo de subvencionar a familias sin recursos una parte del coste de tratamientos especializados que no están cubiertos por los recursos sanitarios públicos.



Tras la firma del convenio Urbano Caballo ha subrayado la relevancia de fortalecer la integración social y laboral de quienes se enfrentan a mayores dificultades: *“Es un beneficio tanto para estas personas como para la sociedad en general, porque queremos una tierra justa e inclusiva con todos”*.



Escanea el código QR con tu móvil, para acceder a nuestros datos.

fabricado en Extremadura



Nuestra evolución profesional, productiva y tecnológica, se merece una nueva imagen.

Imprenta Offset

Estuchería

Imprenta Digital

Copistería

Estudio de Diseño

Cuando el Parkinson no se ve. Romper estereotipos y acompañar desde lo humano

Anuncia Maján



El Parkinson suele reconocerse por lo que se ve: un temblor en las manos, un movimiento más lento... una imagen que la sociedad ha aprendido a identificar de forma automática. Sin embargo, detrás de ese diagnóstico hay mucho más. Hay personas que continúan trabajando, familias que se reorganizan y emociones que rara vez encuentran espacio en el discurso público.

Para dar visibilidad a esa realidad silenciada la Asociación Parkinson Extremadura trabaja cada día desde un enfoque profundamente humano. La entidad nació con el objetivo de acompañar a quienes conviven con la enfermedad y combatir el desconocimiento que aún pesa sobre ella. *“El mayor prejuicio es no ver a la persona más allá del diagnóstico”*, explican. El Parkinson no es una enfermedad uniforme ni afecta a todos por igual. Su impacto atraviesa lo físico, lo emocional, lo cognitivo y lo social, y condiciona la vida cotidiana de quienes lo padecen y de su entorno más cercano.

Con esa mirada, la asociación impulsa el proyecto ‘Imagen fiel’, financiado por la Junta de Extremadura. Una iniciativa que quiere mostrar el Parkinson tal y como es, sin filtros ni simplificaciones. A través de acciones de sensibilización, la campaña pretende romper con la imagen reducida de la enfermedad y denunciar situaciones de estigmatización que siguen siendo frecuentes. Porque no es extraño que, por ejemplo, algunas personas con Parkinson hayan sido confundidas con personas bajo los efectos del alco-

hol debido a sus dificultades motoras, una muestra clara de cuánto queda por aprender como sociedad.

La educación es una de las claves del cambio. Por eso, ‘Imagen fiel’ llega también a colegios e institutos, donde se trabaja con niños y adolescentes desde la empatía. Con un lenguaje adaptado a cada edad se les explica que el Parkinson afecta al cerebro y puede dificultar ciertos movimientos o gestos, pero no define a la persona. *“La idea es que aprendan a mirar sin prejuicios, desde el respeto”*, señalan. El proyecto se extiende igualmente al ámbito profesional, con formaciones dirigidas a programas de empleo y academias.



Pero el acompañamiento va mucho más allá de la visibilidad. Una de las partes menos conocidas del Parkinson es su impacto emocional. El diagnóstico supone un punto de inflexión que suele venir acompañado de miedo, incertidumbre y un proceso de duelo. Para dar respuesta a esta realidad la asociación desarrolla un proyecto específico de salud mental, financiado por la Diputación de Badajoz.

A través de este servicio se ofrece atención psicológica especializada a personas diagnosticadas y a sus familias, abordando síntomas tan frecuentes como la ansiedad, la depresión o la apatía. El apoyo se extiende también a cuidadores y familiares, que a menudo asumen una carga emocional intensa y silenciosa. En terapia se trabajan herramientas para gestionar el estrés, mejorar la comunicación y afrontar la enfermedad sin sentirse solos.

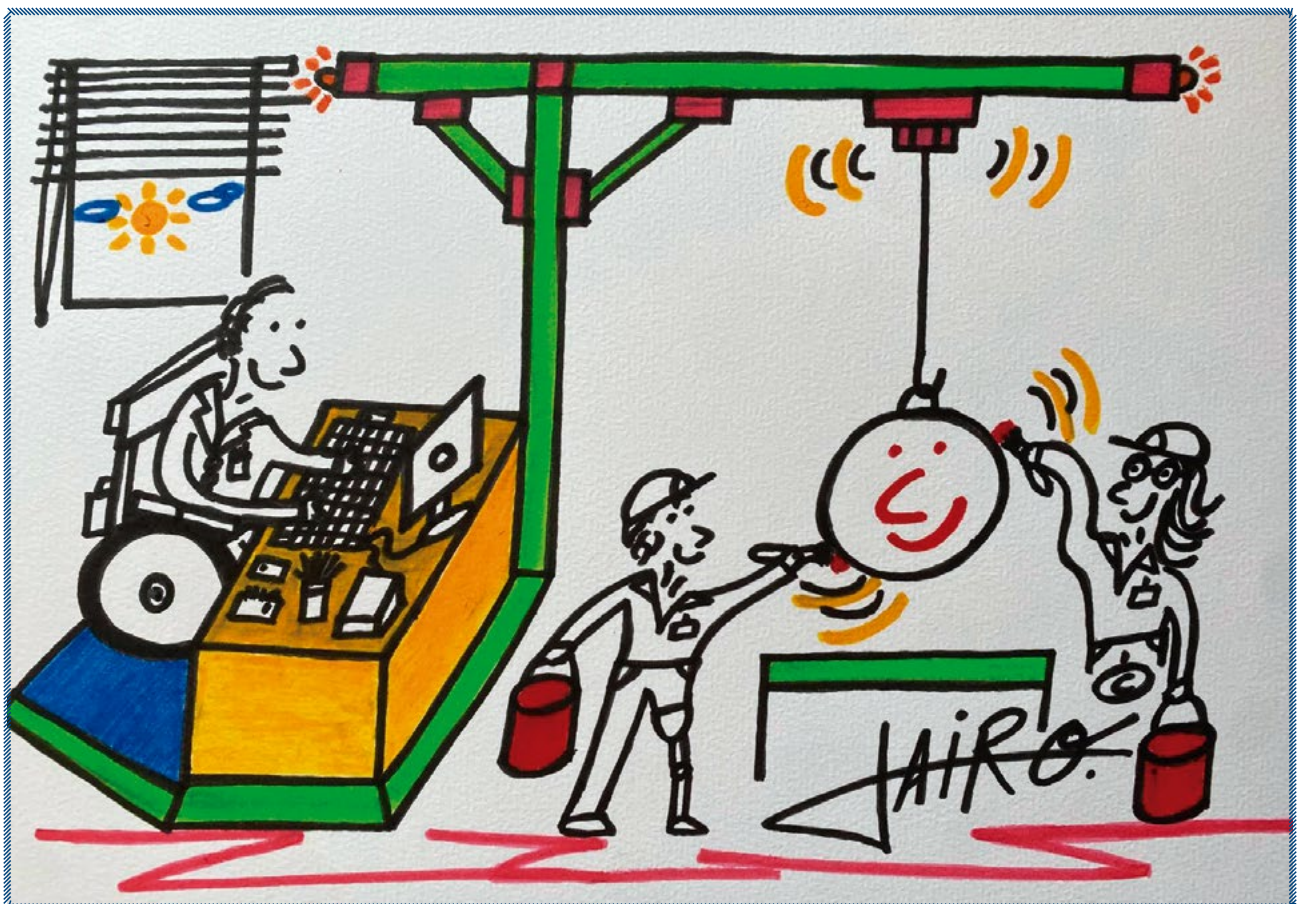
La Asociación Parkinson Extremadura cuenta con una red de centros de atención presencial en Mérida, Badajoz, Montijo y Cáceres, y ha comenzado recientemente su actividad en Villafranca de los Barros. En ellos se ofrece una atención integral que incluye psicología, logopedia, fisioterapia y terapia ocupacional, adaptándose a las necesidades de cada persona y a cada etapa de la enfermedad.



Cedida

En un contexto en el que la rapidez y la imagen lo dominan todo, la labor de la asociación recuerda algo esencial: que no todas las dificultades son visibles y que comprender también es una forma de cuidar. Porque cuando el Parkinson deja de verse solo como un síntoma y empieza a entenderse como una experiencia de vida la mirada social también cambia.

Más información: <https://cutt.ly/xtGSccLK>



Las viñetas de Jairo

El proyecto ‘Más allá de la Moda’ sigue avanzando en su misión solidaria

El equipo impulsor de ‘Más allá de la Moda’, compuesto por Carlos David Sánchez, historiador y persona del espectro autista, junto a la diseñadora Raquel Rodríguez como directora creativa y la artista Amalia Toboso como madrina, ha organizado una sesión fotográfica en la Academia de Estética y Peluquería de Saray Márquez, un evento que ha marcado el inicio oficial de esta iniciativa transformadora.

‘Más allá de la Moda’ es un proyecto solidario ideado por Carlos David Sánchez, cuya esencia radica en tres pilares: solidaridad, mediante la creación de un taller de formación y empleo en costura para mujeres en exclusión social o víctimas de violencia de género; inclusión, integrando personas con discapacidad; y sostenibilidad, transformando prendas de cuero y napa usadas en piezas únicas para su venta.

Los primeros pasos se dieron en los Premios Grada 2024, cuando se presentó el proyecto destacando su enfoque en reciclaje de prendas de cuero usadas para promover la economía verde y circular, preservando el medio ambiente. En aquella gala la presentadora Nuria Labrador lució un elegante vestido de Raquel Rodríguez, confeccionado especialmente con detalles en cuero de prendas donadas para la ocasión.

La sesión fotográfica, que coincidió con el Día Internacional de la Mujer, con conducción de Javier Mendoza, reunió a modelos profesionales y no profesionales (incluidas la propia Amalia Toboso, Conchi García, Raquel Guerra y Esther Giraldo), con fotografía de Andrés Lope, vídeo de Rosa Müller y música en directo de Amalia, acompañada por Paco Gómez y Vicente Rubio.



Andrés Lope

Fundación Primera Fila actúa como entidad colaboradora principal, reforzando su impacto social, por tratarse de un proyecto que encarna sus valores de inclusión plena y participación de personas con discapacidad en iniciativas culturales y sociales transformadoras.

Más información: <https://cutt.ly/KtH49EGs>



Andrés Lope

Fundación La Caixa abre en Extremadura su convocatoria social de 2026



Fundación La Caixa ha abierto la convocatoria de Proyectos Sociales de 2026 en la región, una línea de ayudas dirigida a entidades que trabajan con personas en situación de vulnerabilidad y que pretenden respaldar iniciativas centradas en la igualdad de oportunidades y la mejora de la calidad de vida. El plazo de presentación de solicitudes estará abierto hasta el 28 de abril.

Esta convocatoria llega después de la resolución de la edición de 2025, cuando fueron seleccionados 24 proyectos de la región, a los que se destinaron más de 650.000 euros. Ese respaldo económico permitirá atender a más de 7.200 personas en situación de vulnerabilidad en Extremadura, con el apoyo de 114 profesionales y 426 voluntarios vinculados a las iniciativas elegidas.

La distribución temática de los proyectos aprobados en 2025 muestra dónde se concentran las necesidades sociales detectadas en la región. Un 62,5% de las iniciativas se encuadra en el ámbito de la pobreza y la inclusión social; un 25% se dirige a discapacidad, trastorno mental o enfermedad; y el 12,5% restante se centra en personas mayores.

Fundación La Caixa ha financiado a través de este programa 465 proyectos en Extremadura desde 1999, con una inversión global superior a nueve millones de euros y 169.242 personas atendidas.

El sistema de convocatorias por comunidades autónomas forma parte de una estrategia más amplia de Fundación La Caixa para sostener la intervención social de proximidad en toda España, donde el pro-

grama acumula más de 24.600 iniciativas impulsadas desde 1999, con 10,5 millones de beneficiarios y una inversión superior a 530 millones de euros, unas cifras que explican el peso de esta herramienta dentro del apoyo privado al tercer sector.

En Extremadura, además, ese esfuerzo se complementa con otra línea específica orientada al mundo rural, dado que Fundación La Caixa acompaña a otras cinco iniciativas elegidas en la convocatoria de Acción Social en el Ámbito Rural, con una dotación superior a 380.000 euros para los próximos tres años y con el objetivo de responder a la vulnerabilidad propia de estas zonas y contribuir a frenar la despoblación. A nivel nacional esa convocatoria rural de 2025 seleccionó 64 proyectos, con una inversión global de seis millones de euros y actuaciones en 765 municipios.

La convocatoria para proyectos sociales de este año vuelve a abrir una vía de financiación para entidades sociales extremeñas en un contexto marcado por el envejecimiento, la exclusión, la discapacidad, la soledad no deseada y las dificultades añadidas a las que se enfrentan los entornos rurales. El objetivo principal de Fundación La Caixa es que los proyectos nazcan del conocimiento directo del territorio y aporten respuestas prácticas a problemas cotidianos que escapan a la capacidad económica de las entidades del tercer sector y que, a menudo, no encuentran cómo resolverse solo con el impulso de las instituciones.

Más información: <https://cutt.ly/htPHIPN5>

Loida Zabala se proclama subcampeona de Europa de para powerlifting

La halterófila paralímpica extremeña Loida Zabala se ha proclamado subcampeona de Europa de para powerlifting en el Campeonato continental disputado en Georgia, donde además ha establecido el récord de España en la categoría de hasta 73 kilos al levantar 105 kilos.

Este campeonato ha supuesto el debut de la losa-reña en la categoría de hasta 73 kilos, tras competir anteriormente en menos de 67 kilos y cambiar de peso a raíz de la medicación oncológica que recibe por el cáncer que le fue diagnosticado en 2023.

Loida Zabala ha completado una actuación sobresaliente: se ha colgado la medalla de plata en la prueba individual, ha sido subcampeona Open, subcampeona de Europa en el total y subcampeona Open en el total, firmando tres levantamientos válidos y culminando con los 105 kilos que suponen la plusmarca nacional en su nueva categoría.



Cecilia

Fundación ONCE y Fundación Dolores Bas colaboran en la rehabilitación de la residencia de Plena inclusión Badajoz



Cecilia

Aprosuba 3 Plena inclusión Badajoz ha recibido una ayuda de 12.436,49 euros de Fundación ONCE para impulsar el proyecto de rehabilitación integral de la fachada de la residencia ubicada en Las Vaguadas, así como para el tratamiento y pintado de rejas y ventanas.

Esta actuación contribuirá a mejorar la seguridad, el mantenimiento y el bienestar de las 21 personas con discapacidad intelectual y del desarrollo que viven en este centro, favoreciendo un entorno más

cuidado y adecuado a sus necesidades. Los trabajos previstos incluyen el lucido y la reparación de zonas deterioradas, la aplicación de pintura impermeabilizante y el tratamiento antióxido y esmaltado de los elementos metálicos exteriores. El presupuesto total de la intervención asciende a 23.353 euros.

La financiación de estas actuaciones de mantenimiento se completa con una aportación adicional de Fundación Dolores Bas de Arús y la de los propios usuarios del centro.

El programa 'AuténTICas' impulsa la capacitación digital de mujeres con discapacidad en Jarandilla de la Vera y Talavera la Real



Cecilia

| Grupo de participantes de Jarandilla de la Vera

El programa 'AuténTICas' se ha desarrollado en las localidades de Jarandilla de la Vera y Talavera de la Vera y ha concluido con sendos actos que han reunido a participantes, representantes institucionales y responsables del proyecto para compartir una jornada de reconocimiento al trabajo realizado.

La iniciativa, impulsada por Inserta Empleo, entidad para la formación y el empleo de las personas con discapacidad de Fundación ONCE, ofrece un programa de capacitación digital dirigido específicamente a mujeres desempleadas con discapacidad residentes en municipios rurales de menos de 20.000 habitantes de Extremadura. Su objetivo es fortalecer sus competencias digitales, reducir la brecha tecnológica y mejorar sus oportunidades de inserción social y laboral.

Las participantes han trabajado contenidos orientados a desenvolverse con mayor autonomía en el entorno digital, desde la realización de trámites electrónicos hasta la elaboración y envío de su currículum vitae, reforzando así su confianza y su independencia tecnológica.

El director de Inserta Empleo en Extremadura, Francisco Javier González, ha recordado en su intervención que 'AuténTICas' surge para dar respuesta a una realidad muy concreta del territorio, llevar la formación digital allí donde más se necesita. También ha destacado la red humana que se genera en estos cursos, donde además del aprendizaje digital

se crean espacios de apoyo y colaboración entre las alumnas.

Los actos de clausura concluyeron con la entrega de diplomas a las participantes, un momento simbólico que reconoce el esfuerzo, la constancia y la implicación que se han demostrado a lo largo del itinerario formativo. 'AuténTICas' reafirma su compromiso de impulsar la inclusión digital y el empoderamiento de las mujeres con discapacidad en el medio rural extremeño, acercando la formación tecnológica allí donde más se necesita.

Concretamente, en Talavera la Real las alumnas de los cursos de Predigital y Competencias Digitales Básicas compartieron sus impresiones sobre la experiencia, destacando el aprendizaje adquirido. "Yo estoy emprendiendo un negocio y, por la discapacidad que tengo, muchas veces me cuesta más, pero gracias al apoyo de este programa lo estoy consiguiendo. Si yo puedo, cualquier persona puede", destacó una de las participantes.

El programa 'AuténTICas', enfocado en empoderar a las mujeres a través de la tecnología y facilitar que quienes viven en municipios de menos de 20.000 habitantes puedan acceder a formación digital de calidad, forma parte de los programas estatales FSE+ de Empleo Juvenil y de Inclusión Social, garantía infantil y lucha contra la pobreza, desarrollados por Fundación ONCE a través de Inserta Empleo y cofinanciados por la Unión Europea.

El Ayuntamiento de Mérida y la Diputación de Cáceres conocen el proyecto '3VA', la herramienta que transforma la comunicación asistida



Ayuntamiento de Mérida

| Reunión en el Ayuntamiento de Mérida

Una representación de Fundación Primera Fila ha presentado al alcalde de Mérida, Antonio Rodríguez Osuna, y al presidente de la Diputación de Cáceres, Miguel Ángel Morales, el proyecto '3VA', una innovadora iniciativa basada en inteligencia artificial que permitirá que cualquier persona con necesidades complejas de comunicación (por parálisis cerebral, ELA, ictus con afasia o TEA) pueda expresarse con su propia voz.

Durante el encuentro celebrado en el Ayuntamiento de Mérida, al que también asistió la delegada de Accesibilidad Universal e Inclusión, Susana Fajardo, Antonio Rodríguez Osuna mostró su respaldo a este tipo de propuestas que ponen la innovación tecnológica al servicio de la inclusión y la igualdad de oportunidades. Los representantes municipales destacaron el potencial de la herramienta y su aplicación en entornos locales, tanto sanitarios como educativos y sociales.

Fundación Primera Fila también mantuvo una reunión con el presidente de la Diputación de Cáceres para presentar los detalles del proyecto y analizar posibles vías de colaboración institucional.

'3VA' surge del trabajo conjunto de un equipo multidisciplinar que combina conocimientos en ingeniería, neurología, diseño y comunicación accesible. Su objetivo es ofrecer una alternativa sencilla, económica y de fabricación local frente a los sistemas de comunicación asistida existentes, a menudo complejos o de alto coste. Gracias al uso de sensores y

algoritmos de aprendizaje automático, la tecnología de '3VA' interpreta movimientos oculares mínimos para generar mensajes de voz claros y personalizados, abriendo nuevas posibilidades de expresión para quienes dependen de la mirada como único medio de interacción.

<https://www.fundacionprimerafila.org/3va/>

El proyecto '3VA' se enmarca en la labor continua de Fundación Primera Fila a favor de la accesibilidad, la investigación y la integración de colectivos vulnerables. La entidad mantiene su compromiso con el impulso de soluciones tecnológicas que promuevan la igualdad y favorezcan la calidad de vida de las personas con discapacidad.



Diputación de Cáceres

| Visita a la Diputación de Cáceres



NUEVO SERVICIO A DOMICILIO

¡Consulta nuestros productos y nuestras cajas predefinidas!



Toda la información en **redes** y en **www.cocederolamar.es**

HAZ TU PEDIDO EN EL (+34) 924 27 41 03



Estamos en Polígono Industrial El Nevero
Complejo La Mar, Nave 12 - 06006 Badajoz

¡Síguenos en redes!



Inserta Empleo impulsa el empleo de personas con discapacidad de Talayuela con una nueva cita del programa 'ActivaT'

Inserta Empleo, la entidad de Fundación ONCE para la formación y el empleo, y el Ayuntamiento de Talayuela han celebrado una jornada diseñada para crear vínculos en el entorno rural entre personas con discapacidad y empresas de la zona interesadas en incorporar nuevo talento.

El encuentro ha reunido a personas con discapacidad de la localidad y del resto de la comarca, para participar en diversas actividades orientadas a la formación, el empoderamiento personal y la orientación profesional, a través de talleres, recursos de acompañamiento y la presentación de casos de éxito. Además, durante la jornada, la organización ha puesto a disposición de los asistentes ocho ofertas de empleo en la zona.

El director en Extremadura de Inserta Empleo, Francisco Javier González, ha recordado que su entidad actúa como un medio para que las personas



Cecilia

con discapacidad puedan encontrar trabajo: “Nuestro objetivo es fomentar la formación, la preparación y empleo para aquellas personas que tenemos algún tipo de discapacidad”.

La Diputación de Badajoz y ATA Extremadura ponen en marcha el programa 'Digitalízate Badajoz II'



Diputación de Badajoz

La Diputación de Badajoz, en colaboración con la Asociación de Trabajadores Autónomos de Extremadura (ATA Extremadura), ha presentado la segunda edición del programa 'Digitalízate Badajoz II', una iniciativa que contará con un presupuesto de 120.000 euros para reforzar la formación en herramientas digitales, la ciberseguridad y la inteligencia artificial, además de fomentar el autoempleo y la consolidación empresarial en el territorio.

El acto de presentación contó con la presencia del diputado del Área de Formación y Capacitación

para el Empleo, Manuel Gómez, y de la presidenta de ATA Extremadura y vicepresidenta de la Federación Nacional de Trabajadores Autónomos, Candelaria Carrera.

El programa, gratuito para las personas participantes, se organiza en tres ejes de trabajo: asesoramiento individualizado, formación digital y fomento del emprendimiento. Además, ofrece un sistema de tutorización personalizada para ayudar a los profesionales autónomos a resolver dificultades en los ámbitos laboral, fiscal, económico y legal.

Cesur desarrolla la quinta edición del programa de emprendimiento femenino 'Wow.Up'



Cecilia

La asociación Círculo de Empresarios del Sur de España (Cesur) está desarrollando la quinta edición del programa 'Wow.Up', en el que participan 24 emprendedoras seleccionadas entre más de 200 proyectos empresariales que se presentaron.

Las participantes proceden de las ocho provincias andaluzas, Extremadura, Ceuta y Melilla, aunque también se aceptan candidatas de otras comunidades siempre que desarrollen su actividad económica o tengan residencia en el territorio del sur español.

Las emprendedoras están recibiendo formación práctica enfocada en la ejecución de sus planes de negocio, con la meta de concluir el programa con sus empresas ya constituidas y en funcionamiento. Además, cuentan con la mentorización de empresarios y directivos experimentados, quienes aportan su trayectoria profesional, perspectiva estratégica y contactos para favorecer el crecimiento y afianzamiento de cada proyecto.

Los proyectos destacan por su variedad sectorial y marcado carácter innovador. Entre las áreas representadas figuran salud y biotecnología, con propuestas relacionadas con salud femenina, prevención de riesgos laborales y dispositivos médicos. También hay iniciativas en tecnología e inteligencia artificial aplicadas a la agricultura, los viajes o la gestión empresarial, así como proyectos centrados en sostenibilidad y economía circular, que abarcan desde moda circular hasta alimentación alternativa.

Igualmente están presentes los sectores de cultura e industrias creativas, impacto social y accesibilidad, patrimonio y restauración histórica, y agroalimentación y foodtech. Entre las soluciones seleccionadas hay desarrollos basados en inteligencia artificial para el ámbito agrícola, dispositivos para detección temprana en pacientes diabéticos, plataformas tecnológicas destinadas a la gestión cultural, marketplaces especializados en artesanía internacional y propuestas vinculadas a la economía circular.

'Wow.Up' ya ha impulsado la creación y consolidación de 23 startups lideradas por mujeres, y se ha convertido en una plataforma fundamental para el acompañamiento, la formación y la conexión de mujeres emprendedoras con el tejido empresarial del sur de España.

Cesur agrupa a más de 250 empresas andaluzas y extremeñas socialmente responsables, lo que la convierte en la mayor asociación empresarial por número de socios del país. Las empresas asociadas suman más de 60.000 millones de euros por volumen de facturación agregado, representando el 30% del PIB de Andalucía y el 27% del PIB conjunto de Andalucía y Extremadura.



CRISTINA ALONSO

calonso@grada.es

MÁS CONTENIDO [AQUÍ](#)

KPIs de startup en la empresa tradicional

Parece que si una empresa no habla de MRR, CAC o 'churn' está fuera del juego. El lenguaje startup ha invadido el mundo empresarial, generando la sensación de que han reinventado la forma de medir un negocio. Pero muchas de estas métricas son una evolución de indicadores que ya utilizaban las empresas tradicionales.

El MRR es el ingreso recurrente mensual que genera una empresa a partir de sus clientes activos; el CAC (Coste de Adquisición de Cliente) es una adaptación más afinada del coste comercial; y el 'churn' es equivalente a tasa de abandono, rotación de clientes o pérdida de cartera.

¿Qué hacen de forma diferente las startups? Frecuencia de la medición y traslado a la toma de decisiones. Mientras que muchas pymes analizan sus resultados de forma trimestral o anual, las startups lo hacen mensual o incluso semanalmente. Esto les permite detectar desviaciones antes y reaccionar con mayor rapidez. No esperan al cierre para entender qué ha pasado, lo corrigen en el camino.

CEX Capital aprueba tres millones de euros en nuevas inversiones empresariales en Extremadura



Cedida

El consejo de administración de CEX Capital ha celebrado su primera reunión de 2026, en la que se han analizado las previsiones de actividad y se ha aprobado una primera inversión de tres millones de euros en tres nuevos proyectos empresariales en Extremadura.

Este año CEX Capital prevé destinar ocho millones de euros a participar en iniciativas empresariales con impacto en el desarrollo económico regional, lo que generará una inversión inducida de 60 millones de euros. Las inversiones previstas permitirán impulsar iniciativas alineadas con las prioridades de desarrollo regional y se estima que generarán un empleo inducido de 300 puestos de trabajo.

El presidente de CEX Capital, Agustín Delgado, señaló durante la reunión que *“la Corporación continúa trabajando para identificar y acompañar proyectos empresariales que contribuyan al fortalecimiento del tejido productivo de Extremadura y a la creación de nuevas oportunidades de empleo en la región”*.

A esta primera reunión asistió el consejero de Economía, Empleo y Transformación Digital de la Junta de Extremadura en funciones, Guillermo Santamaría, quien destacó el aumento de actividad inversora de CEX Capital en los últimos dos años, como solicitó el Gobierno autonómico, y felicitó al equipo directivo por *“constituir una herramienta clave en el escalado de proyectos industriales que generan riqueza y empleo en Extremadura”*.

CEX Capital y Uninde impulsarán la puesta en marcha de la primera universidad privada de Extremadura

Los órganos de dirección de CEX Capital y Uninde han aprobado su alianza para impulsar la puesta en

marcha de la Universidad Uninde en Extremadura, un acuerdo que se materializa con la entrada de CEX Capital en la sociedad promotora del proyecto.

La operación ha sido autorizada por el Consejo de Administración de CEX Capital en el marco de la estrategia de la sociedad de inversión de apoyar iniciativas con capacidad de generar actividad económica, conocimiento y oportunidades de desarrollo en la región. Por su parte, el comité de dirección de Uninde también dio el visto bueno a esta operación, que nace con una decidida vocación de impulsar el conocimiento y el desarrollo empresarial de Extremadura.

La región contará con su primera universidad privada, que pretende impulsar la formación, la investigación, la colaboración en proyectos estratégicos o la captación de talento. CEX Capital ha examinado este proyecto y considera que se trata de una iniciativa de calado estratégico y con impacto real en el tejido empresarial de la región.

La Asamblea de Extremadura aprobó la Ley 3/2025 reconociendo a Uninde como universidad privada con sede en Badajoz y oferta presencial, virtual e híbrida. Desde entonces su equipo promotor ha avanzado en los trabajos necesarios para iniciar su actividad académica en septiembre del presente año. Entre las actuaciones desarrolladas destacan la elaboración de las memorias de sus titulaciones, la adquisición de infraestructuras, la conformación de su equipo académico y de gestión, así como la firma de convenios con instituciones y empresas con el objetivo de reforzar su implantación en el territorio y favorecer la conexión entre el ámbito universitario y el tejido productivo.

Fundación Cajalmendralejo y Fundación Focus Loyola colaborarán para promocionar actividades culturales



| Anabel Morillo, José Luis Sanz y Fernando Palacios

Fundación Cajalmendralejo y Fundación Focus Loyola han firmado un acuerdo de colaboración para impulsar la cultura y la acción social en la ciudad de Sevilla y, al mismo tiempo, para respaldar la nueva etapa de la histórica entidad sevillana en la iglesia del antiguo Colegio de San Hermenegildo.

El acto, que se ha celebrado en el Ayuntamiento de Sevilla, ha contado con la presencia del alcalde de la ciudad, José Luis Sanz. El convenio ha sido suscrito por el presidente de Fundación Cajalmendralejo, Fernando Palacios, y la directora general de Fundación Fondo de Cultura de Sevilla (Focus Loyola), Anabel Morillo.

Con este acuerdo Fundación Cajalmendralejo se convierte en Entidad Protectora de Fundación Focus Loyola en la nueva etapa que iniciará en la iglesia de San Hermenegildo, prestando su apoyo a las actividades de interés general que desarrollará la entidad, y de manera especial en el proceso de traslado y adecuación de este enclave patrimonial. La iglesia del antiguo Colegio de San Hermenegildo, fundado por

la Compañía de Jesús en 1580, es un inmueble de titularidad municipal declarado Bien de Interés Cultural en 1959. Ubicada en la Plaza de la Concordia, es el único vestigio que se conserva del antiguo colegio, demolido en 1957.

El acuerdo también impulsará el desarrollo del Centro de Investigación 'Diego Velázquez' de Fundación Focus Loyola en la iglesia de San Hermenegildo, concebido como un espacio para la investigación, la divulgación y la proyección internacional del legado artístico sevillano. La iniciativa se enmarca en la concesión demanial del inmueble otorgada por el Instituto de la Cultura y las Artes de Sevilla.

Fernando Palacios ha señalado que este acuerdo "refuerza la vocación de la Fundación de apoyar proyectos culturales de excelencia y de colaborar con instituciones de reconocido prestigio en iniciativas con impacto social y patrimonial". Por su parte, Anabel Morillo ha subrayado que esta alianza "marca un momento importante en la nueva etapa de la Fundación en San Hermenegildo".

ACTUALIZA TU APP

Cajalnet

NUEVA IMAGEN
Y NUEVAS
FUNCIONALIDADES

Disponible en el
App Store





Banca Pueyo I se posiciona entre los planes de pensiones españoles de renta fija más rentables a cinco años

El plan de pensiones Banca Pueyo I, comercializado por la entidad extremeña y gestionado por Renta 4 Pensiones, se encuentra entre los productos de renta fija con mejor comportamiento en el mercado español en los últimos cinco años, según datos de VDOS, firma especializada en el seguimiento y análisis del sector.

En concreto, el plan acumula una rentabilidad del 7,09% a cinco años, lo que le sitúa en el noveno puesto del ranking de planes de renta fija más rentables dentro de su categoría. Además, en un horizonte más amplio, Banca Pueyo I alcanza un 15,31% de rentabilidad a diez años, lo que refuerza su evolución positiva en el largo plazo.

El comportamiento del plan se enmarca en un contexto en el que los productos de renta fija han



Cecilia

ganado protagonismo entre los inversores más conservadores, especialmente aquellos que priorizan la preservación del capital sin renunciar a obtener rentabilidades atractivas a medio y largo plazo.

Zafra acoge una jornada de Grupo Inprex y Fundación Deutz Business School sobre liderazgo empresarial y sostenibilidad



Cecilia

Zafra ha sido escenario de una jornada dedicada a la Responsabilidad Social Empresarial y a la formación como elementos decisivos para la competitividad de las empresas. El encuentro, denominado 'Responsabilidad Social Empresarial (RSE): liderazgo empresarial con impacto real', reunió a directivos y profesionales de Extremadura y Andalucía con el propósito de analizar cómo la sostenibilidad puede integrarse de manera efectiva en la estrategia corporativa y transformarse en motor de crecimiento.

La cita fue organizada por Grupo Inprex y Fundación Deutz Business School, y contó con la colabo-

ración del Círculo de Empresarios del Sur de España (Cesur), la Asociación Española de Directivos de Sostenibilidad (Dirse) y el Proyecto Reanimación.

Los asistentes coincidieron en que la responsabilidad social ha dejado de ser un complemento para convertirse en una estrategia imprescindible que permite atraer talento, consolidar la competitividad y generar un impacto positivo tanto en el entorno local como en el global. En este marco, la capacitación profesional se destacó como clave para afrontar los nuevos desafíos sociales y ambientales que afronta el tejido empresarial.

El Ayuntamiento de Cáceres y CaixaBank ofrecen microcréditos para impulsar el empleo local



Ayuntamiento de Cáceres

El Ayuntamiento de Cáceres ha firmado un convenio con CaixaBank para destinar un millón de euros a microcréditos para pymes y autónomos con el objetivo de potenciar el autoempleo, para apoyar a los negocios que ya existen en Cáceres y quieren crecer, y para fomentar el emprendimiento en la ciudad.

El convenio ha sido firmado por el alcalde de Cáceres, Rafa Mateos, y el director de Instituciones de CaixaBank en Extremadura y Castilla-La Mancha, José Luis Campo. También han asistido el director de Banca de Instituciones de Extremadura, Alfonso Serrano; el concejal de Recursos Humanos y Empresa, Emilio Borrega; y varios técnicos de Desarrollo Local.

Según ha explicado Rafa Mateos, se facilitará financiación a proyectos empresariales a través de microcréditos, la cual debe ir destinada a crear una nueva empresa o a la ampliación de una pyme ya existente. También ha intervenido José Luis Campo: *“más que un convenio financiero firmamos un compromiso con las personas, el empleo y el desarrollo local”*, ha señalado.

Los beneficiarios podrán ser profesionales autónomos y empresas con menos de diez trabajadores y una facturación anual inferior a dos millones de euros, pudiendo optar a créditos por un importe máximo de 30.000 euros.

Entre los objetivos del acuerdo está favorecer la igualdad de oportunidades, apoyando especialmente a colectivos vulnerables en riesgo de exclusión financiera, personas con discapacidad y de manera especial a mujeres. En este sentido, los Agentes de Desarrollo Local realizarán labores de acompañamiento a los empresarios o futuros empresarios para

diseñar su plan de empresa y para atender sus dudas y necesidades.

CaixaBank impulsa la financiación empresarial en Extremadura con 438 millones de euros en 2025

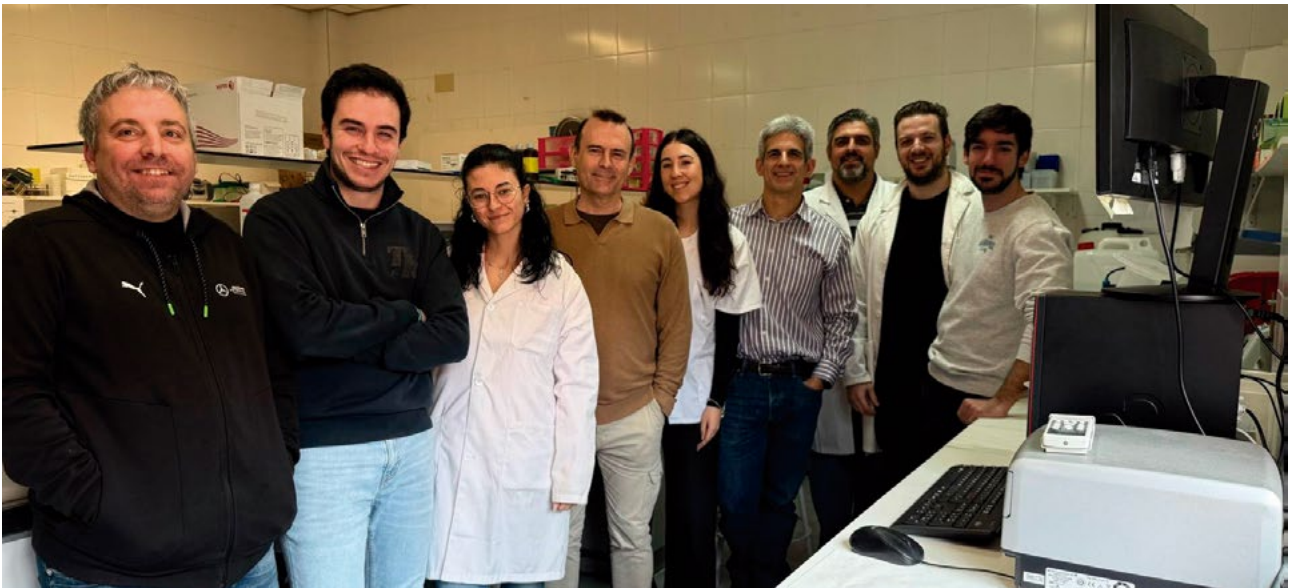
CaixaBank ha destinado en 2025 un total de 438 millones de euros a financiar a empresas de Extremadura en más de 2.300 operaciones de crédito.

El director territorial de CaixaBank en Castilla-La Mancha y Extremadura, Juan Luis Vidal, destaca *“la fortaleza y capacidad de crecimiento del tejido empresarial extremeño”*, al que califica como *“motor fundamental del desarrollo económico regional”*. *“El apoyo de CaixaBank no se limita a la financiación, nuestros gestores trabajan de forma cercana con las empresas para comprender sus retos y ofrecer soluciones a medida y un acompañamiento integral”*, remarca.

En cuanto a los clientes particulares CaixaBank cerró el año con una cartera de crédito, tanto de hipotecas como de financiación al consumo, de casi 1.200 millones de euros en Extremadura. En concreto, la cartera de crédito hipotecario alcanzó los 984 millones de euros; por su parte, en créditos al consumo la cartera se situó en los 213,5 millones de euros.

CaixaBank cuenta en Extremadura con centros y oficinas especializadas dedicadas exclusivamente a atender las necesidades de empresas y clientes particulares. Además, su propuesta de valor se basa en productos y servicios adaptados a cada segmento de cliente, con un fuerte componente de innovación que permite ofrecer las mejores herramientas y un asesoramiento experto en la toma de las decisiones financieras más oportunas.

La Universidad de Extremadura identifica una diana terapéutica en el estudio del cáncer de mama



Cecilia

| Grupo de investigación en Fisiología Celular

Un equipo de investigadores de la Universidad de Extremadura ha descubierto que la vía de señalización Notch1 regula de forma diferente los canales de calcio Orai1 y Orai3 según el subtipo de cáncer de mama. Esta regulación modifica la entrada de calcio en las células y puede activar o frenar procesos tumorales, abriendo la puerta a terapias específicas para tumores agresivos como el triple negativo.

El grupo de Fisiología Celular de la Universidad de Extremadura estudia los mecanismos moleculares que permiten a las células cancerígenas sobrevivir, proliferar y resistir tratamientos quimioterápicos, analizando la señalización por calcio, una ruta fisiológica esencial. Los canales Orai, proteínas de la membrana celular, permiten la entrada de calcio, un mensajero universal que activa funciones celulares esenciales y decisiones como la contracción, liberación de sustancias o división celular.

Las células cancerosas manipulan esta señalización para proliferar, invadir tejidos o evitar la muerte celular. “Nuestro objetivo es entender cómo las células cancerígenas son capaces de remodelar los canales de calcio Orai para conseguir ventaja biológica sobre una célula sana normal”, señala el catedrático de la Facultad de Veterinaria Juan Antonio Rosado Dionisio.

El equipo se ha centrado en la vía celular Notch1, fundamental en la comunicación entre células y asociada al cáncer de mama. Descubrieron que Notch1 regula de forma distinta Orai1 y Orai3 según el subtipo tumoral: en tumores menos metastásicos aumenta

la entrada de calcio y el crecimiento, pero en tumores altamente metastásicos su activación reduce el calcio y desencadena apoptosis. Así, puede activar o frenar procesos tumorales, abriendo la vía a terapias específicas contra tumores agresivos, como el triple negativo, al inducir la muerte de células metastásicas.

La investigación utilizó técnicas avanzadas durante la estancia del investigador Joel Felipe Nieto, primer autor del estudio, en la Universidad de Graz. Con un modelo experimental en embriones de pollo se evaluó el efecto de fármacos sobre el desarrollo y crecimiento de tumores en condiciones más realistas. Uno de ellos fue un inhibidor de Notch1. “Hemos comprobado el efecto de la activación e inhibición de la ruta Notch1 sobre el desarrollo de los tumores”, explica.

El cáncer de mama triple negativo es uno de los más agresivos y con peor pronóstico. El hallazgo de que la activación de Notch induce la muerte de células metastásicas convierte a esta ruta en una posible diana terapéutica de interés. El siguiente paso será confirmar en modelos animales si su activación puede frenar tumores agresivos sin afectar a células sanas y ampliar el estudio a otros tipos de cáncer.

Referencia bibliográfica

Nieto-Felipe, J., Macias-Diaz, A., Alvarado, S. et al. ‘Notch1 regulates Orai1 and Orai3 expression in breast cancer cells’. Sci Rep 16, 3229 (2026).

<https://doi.org/10.1038/s41598-025-33071-x>

Fuente: Servicio de Difusión de la Cultura Científica

El Rally Raid Portugal-Extremadura pone a la región en el punto de mira del mundo

Mamen Vázquez



Cedida

| Con la piloto española Laia Sanz, 14 veces campeona del mundo de trial y 6 veces campeona del mundo de enduro

La región se consolida como un referente internacional del motor tras una edición impecable del Rally Raid Portugal-Extremadura. El éxito organizativo y la dureza del terreno no solo han cautivado a los mejores pilotos del planeta, sino que han proyectado la marca Extremadura a millones de espectadores, demostrando su capacidad para albergar eventos de máxima exigencia y prestigio.

El resultado final, más allá de la parte deportiva, ha sido que aficionados, colaboradores, profesionales, la organización y los propios deportistas han quedado más que satisfechos y contentos, lo que nos da un atisbo de esperanza para albergar ilusión de que todo esto se repita la próxima edición.

Por supuesto, no podemos por menos que agradecer y reconocer todo el trabajo que hay detrás para que un evento de esta índole salga bien. Empezando por los voluntarios, que desinteresadamente han hecho lo posible para que todo estuviera a punto; pasando por sanitarios, Fuerzas y Cuerpos de Seguridad del Estado, guardas rurales, Protección

Civil, bomberos de las diputaciones de Badajoz y Cáceres, clubes colaboradores, empresas suministradoras, medios de comunicación, propietarios de terrenos por los que transcurría la prueba, ganaderos, agricultores; y, cómo no, los aficionados, con una gran afluencia aumentando de un año para otro, con grandes recibimientos tanto en las salidas como en todos los tramos de la carrera. Esto no hace más que corroborar que en Extremadura estamos más que preparados para afrontar cualquier evento de categoría mayor.

En lo estrictamente deportivo, los ganadores fueron, en motos, el australiano Daniel Sanders (Red Bull KTM Factory Racing) seguido por el español Tosha Schareina (Monster Energy Honda HRC) y por el francés Adrien Van Beveren; y en coches, tras la retirada del equipo Ford, con Carlos Sáinz a la cabeza tras la primera jornada y uno de los grandes favoritos, la victoria fue para el francés Sebastian Loeb (Dacia), seguido por los Toyota del estadounidense Seth Quintero y del portugués João Ferreira.



SF-CAR, tu conductor
Conducimos tu coche por ti
Agencia de alquiler de chófer
686 922 261 / 924 257 630
www.alquilerchofer.com
[@alquilerchofer](https://twitter.com/alquilerchofer)







FORMULA 1 EN ESTADO PURO
www.f1enestadopuro.com
[@f1enestadopuro](https://twitter.com/f1enestadopuro)

El dibujante Fermín Solís cambia el lápiz por la guitarra y debuta en la música como Martín Mostaza



Cecilia

Fermín Solís, historietista e ilustrador nacido en 1972 en la localidad cacereña de Madroñera, hace su debut musical como Martín Mostaza con el álbum 'Canciones tristes para tardes alegres', un disco de diez canciones de pop de autor grabado en los estudios Mammoth de Cáceres bajo la producción del británico Sam George.

Su carrera comenzó en los fanzines 'Subterfuge' y 'Cabezabajo' a finales de los años 90, antes de ganar proyección con el ciclo de Martín Mostaza en novela gráfica: 'Los días más largos' (2003, Premio Autor Revelación en el Salón del Cómic de Barcelona), 'El año que vimos nevar' (2005) y 'Mi organismo en obras' (2011). Otra pieza clave, 'Buñuel en el laberinto de las tortugas' (2008), quedó finalista del Premio Nacional de Cómic y se transformó en largometraje animado que obtuvo un Goya al mejor film de animación.

Entre sus trabajos posteriores resaltan 'Dando tumbos' (2000), 'Otra vida' (2001), 'La tribu chatarra' (2021) y 'Eliá' (2023), relatos que entrelazan lo cotidiano con toques surrealistas en formatos breves y poéticos, enmarcados en su gusto por las narraciones íntimas.

Ahora, la guitarra complementa al lápiz como medio para esas historias; de hecho, ofrece mayor inmediatez que un libro y recupera las formas cortas de sus orígenes comiqueros. Martín Mostaza, personaje

inventado hace más de 20 años, renace en este álbum nostálgico y acústico, donde la voz y la guitarra lideran junto a sutiles arreglos, y las anécdotas diarias eclipsan a los estribillos grandilocuentes.

El título nace de un verso en su cuento 'Un jueves cualquiera', y las letras equilibran tristeza y alegría en un mismo tema, moldeadas por influencias como Bob Dylan, Leonard Cohen, José Luis Perales o Franco Battiato, además de ecos cinematográficos de Éric Rohmer y Bernardo Bertolucci. La grabación arrancó como experimento y derivó en disco completo, capturado con sencillez para preservar su calidez esencial.

En directo, la interpretación se convierte en un ejercicio de exposición y vulnerabilidad. La soledad del escenario y el contacto inmediato con el público contrastan con el recogimiento del dibujo, más íntimo y silencioso. Con más de tres décadas de experiencia sobre las tablas, la sensación de vértigo persiste, aunque se transforma poco a poco en confianza a medida que la música encuentra su lugar propio.

Martín Mostaza es ya una realidad consolidada, con una gira en marcha y un segundo disco en preparación. El proyecto no aparece como un paréntesis, sino como una evolución natural que amplía el territorio creativo y le permite mantener vivas las dos facetas (la del músico y la del dibujante) bajo un mismo impulso narrativo.



JUAN ANTONIO NARRO

viajes@grada.es

MÁS CONTENIDO [AQUÍ](#)

El mirador de Félix Rodríguez de la Fuente



Cecilia

En la provincia de Guadalajara, cerca de Sigüenza, en lo alto del barranco del río Dulce, descubrimos uno de los mejores miradores de Castilla-La Mancha. Con impresionantes vistas sobre la Hoz de Pelegrina, fue bautizado con el nombre de 'Mirador de Félix Rodríguez de la Fuente' como justo homenaje a este gran comunicador y defensor de la naturaleza. Justo allí, en la parte alta y con unas panorámicas inigualables, se erigió un monumento pétreo en 1980 junto a una pasarela de madera en su memoria.

Todo el espectacular entorno natural donde se sitúa fue el escenario de muchos capítulos de la icónica serie de Televisión Española 'El Hombre y la Tierra'. Aquí se rodaron emblemáticas escenas sobre lobos ibéricos en libertad, buitres volando o, quizás la más reconocida de sus secuencias, la famosa captura por un águila real de una cría de cabra montés.

Fue una iniciativa de los vecinos de la localidad de Pelegrina, quienes, agradeciendo la labor de difusión del barranco y de su riqueza de flora y fauna, decidieron erigir este ya emblemático monumento que está inmerso en el Parque Natural del Barranco del Río Dulce. Un territorio de gran valor que también incluye una zona ZEPA.

La plataforma de madera, junto a diferentes paneles informativos, conforma un balcón natural levantado sobre el valle que regala unas vistas únicas. El acceso está preparado para que sea más cómodo para personas con movilidad reducida, que tienen además aparcamiento propio junto a la entrada al mirador.

Un curioso detalle es que, al fondo del barranco y a escasos metros del cauce del río, se distingue la conocida como 'caseta de Félix', donde tanto él como su equipo guardaban sus útiles de trabajo.

Conviene recordar a los amantes del senderismo que existen diferentes itinerarios y rutas por estos lares con diversos tipos de dificultad. La mejor manera de disfrutar in situ las bellezas que nos rodean.

Una placa en la parte alta del monumento de piedra dice: "Mirador de Pelegrina en homenaje al Doctor D. Félix Rodríguez de la Fuente y colaboradores. Que aquí rodaron sus películas. Erigido por suscripción popular. Sigüenza 1980".

Estamos, sin duda, en uno de los escenarios naturales preferidos de Félix Rodríguez de la Fuente.



Mount Fay

Oskar Alvarado (Vitoria-Gasteiz, 1968). La mayor emoción al contemplar una fotografía surge cuando me reconozco en la imagen y me interpela a profundizar en mi existencia. Cuando el autor al hablar de sí mismo nos conecta con nuestro propio yo. Fotografías que nos remiten a los fragmentos sensibles de nuestra esencia como personas, en donde las imágenes parecen señalarlos en silencio, nos susurran y nos atrapan. Mi motivación es seguir explorando nuevos paisajes emocionales.

No es lo que nos pasa, sino el significado que le damos



En consulta se despliegan verdades que ningún manual recoge del todo, ni vienen en libros, ni aprendemos en conferencias... Vienen de quien se sienta frente a ti, te mira a los ojos y, con su forma de enfrentarse a los avatares que la vida depara, casi sin darse cuenta, ofrece lecciones que calan hondo.

Hoy quiero contar la historia de una maestra rural, con dos hijos adolescentes, divorciada, sus padres con enfermedades neurodegenerativas y la plaza de interina cargada en la mochila. No hay casa fija, no hay raíces profundas en un solo suelo. Sin embargo, actúa con consistencia y es disciplinada con su familia, que necesita horarios, comidas calientes y unos brazos que no fallen. Su serenidad es el ancla en medio del temporal, es lo que mantiene el rumbo cuando el viento sopla fuerte en contra.

Su forma de enfrentarse a la vida va tejiendo algo indestructible: la certeza de que, pase lo que pase, siempre es posible mantener el timón. A sus hijos no les vende un cuento de hadas (*"todo será perfecto"*). Les muestra la verdad completa: *"A veces extraño el pueblo anterior, a veces me canso de hacer maletas..."*.

Cada mudanza podría haberla etiquetado como 'pérdida', 'inestabilidad', 'sacrificio'. En cambio, eligió 'aventura', 'oportunidad', 'descubrimiento'. En lugar de vivirlo como una condena o una tragedia inevitable lo transforma en una experiencia compartida. Esa re-etiquetación no niega la nostalgia, ni las noches en las que el silencio de la casa nueva pesa más que el de la antigua; simplemente desplaza el foco del déficit al potencial.

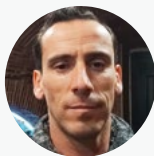
Así convierte la búsqueda de vivienda en una caza del tesoro familiar, la inscripción en el nuevo colegio en la apertura de un capítulo inédito, las caras desconocidas en posibles amigos futuros, regalándonos una enseñanza poderosa y poco común: el 'framing' cognitivo, una de las habilidades más valiosas que lo cambia todo, y una de las herramientas que sus hijos aprenderán para la vida adulta, la flexibilidad emocional.

Una persona puede estar herida y sentirse sola, y aun así elegir el orden, el cuidado, el avance. Esa lección vale más que cualquier estabilidad material. Así que la próxima vez que la vida te obligue a hacer maletas (literal o metafóricamente) recuerda a esa maestra y pregúntate: ¿Voy a narrar esta etapa como una tragedia que me toca soportar o como una aventura que, junto a las personas que más quiero, vamos a escribir juntos?



AMPARO GARCÍA
amparogarciaiglesias@grada.es

MÁS CONTENIDO [AQUÍ](#)



JOSÉ PARRAÇA

MÁS CONTENIDO [AQUÍ](#)

Análise de Saúde em Portugal (2025): síntese crítica



Imagen generada con IA

Com base no relatório 'Perfil de Saúde do País 2025' Portugal apresenta um quadro globalmente favorável da saúde da população portuguesa, embora marcado por fragilidades estruturais persistentes. Em 2024, a esperança de vida à nascença atingiu 82,7 anos, ultrapassando a média da União Europeia e superando os níveis pré-pandemia. Contudo, este ganho quantitativo não se traduz plenamente em anos vividos com boa saúde, já que apenas 54% da população com 16 ou mais anos refere ter boa ou muito boa saúde, valor claramente inferior à média europeia. Esta perceção é ainda mais desfavorável entre as mulheres e os grupos com menores rendimentos, evidenciando desigualdades sociais relevantes no estado de saúde.

O perfil epidemiológico português continua a ser dominado pelas doenças cardiovasculares e pelo cancro, que, em conjunto, representam cerca de 48% dos óbitos. Ainda assim, o relatório assinala progressos importantes, nomeadamente a redução da mortalidade por acidente vascular cerebral e o regresso das taxas de mortalidade evitável e tratável à trajetória anterior à pandemia.

O envelhecimento demográfico constitui um dos principais desafios identificados. Portugal é um dos países mais envelhecidos da União Europeia, com uma elevada proporção de pessoas com 65 ou mais anos e uma tendência de agravamento nas próximas décadas. O problema não reside apenas no aumento da longevidade, mas também no facto de muitos desses anos adicionais serem vividos com doença crónica, limitação funcional e maior necessidade de cuidados. O relatório destaca, por isso, a necessidade de reforçar políticas de envelhecimento ativo e saudável, bem como de reorganizar a resposta dos cuidados de saúde e dos cuidados continuados.

O relatório do 'Perfil de Saúde do País 2025' reconhece pontos fortes no sistema de saúde português, designadamente bons resultados em alguns indicadores de eficácia clínica e um grau de maturidade digital acima da média europeia. Portugal surge como um sistema capaz de gerar resultados relevantes, mas confrontado com tensões estruturais que exigem reformas orientadas para a equidade, a sustentabilidade financeira e a capacidade de resposta.

Posto isto, o principal desafio para Portugal não é apenas viver mais, mas garantir que esses anos adicionais sejam vividos com melhor saúde, maior proteção social e acesso mais justo aos cuidados.

José Alberto Parraça & Vanda Lapão Silva

Juan Manuel Cruz conquista los grandes escaparates de España y da el salto a Portugal



| Miguel Ángel Olivares, Christian Acedo, 'Kuve' y Duarte Gomes, vestidos por 'JM.Cruz'

Cedidas

El extremeño Juan Manuel Cruz, creador de la firma 'JM.Cruz', continúa consolidando su presencia en los grandes escenarios de la moda y el entretenimiento español, con presencia reiterada en televisión y en alfombras rojas de referencia.

Sus diseños brillaron en la gala de Nochevieja de RTVE con el vestuario del grupo 'Nebulosa', un encargo que proyectó ante millones de espectadores su estética, marcada por el carácter, la sofisticación y una apuesta calculada por el riesgo.

En la industria cinematográfica ha sumado visibilidad en los premios 'Carmen', donde el director Miguel Ángel Olivares, nominado por su cortometraje 'Piedra, papel y tijera', lució un 'total look' JM.Cruz que refuerza una relación creativa ya consolidada entre ambos. Asimismo, en los premios 'Feroz' el estilista extremeño Christian Acedo se convirtió en uno de los rostros más visibles de la marca, luciendo un traje blanco con maxiabrigo que rompía con los cánones tradicionales de la moda masculina en eventos de este tipo.

La firma también ha participado en el Benidorm Fest, donde la cantante 'Kuve', finalista en 2024, estrenó un vestido rojo estructurado y de gran personalidad, en línea con el interés de Cruz por construir imágenes que acompañen el mensaje artístico de cada artista.

Más allá de España, la marca ha dado su primer salto internacional en Portugal, donde el actor Duarte Gomes lució un 'total look' monocromático de Cruz en el XXXIII Aniversario del canal TVI. Esta colabo-

ración, tramitada a través del estilista del actor, ha abierto la puerta a un mayor interés por parte de agentes del mundo de la moda y del entretenimiento portugués, aunque el diseñador plantea cualquier expansión internacional con cautela, queriendo preservar siempre la confección artesanal y el carácter limitado de su producción.

En paralelo refuerza su implantación en el circuito de grandes eventos de cine y televisión, con presencia en el Festival de Málaga, donde el cineasta Miguel Ángel Olivares vuelve a apostar por vestir con JM.Cruz, consolidando un vínculo creativo que mezcla narrativa audiovisual y moda de autor.

La firma continúa trabajando también a medida para momentos especiales, como bodas, invitaciones o comuniones, combinando la demanda de alta visibilidad mediática con la dedicación al taller de Cáceres, donde se mantiene el foco en la artesanía, el carácter y la emoción, tres claves con las que Juan Manuel Cruz define la identidad de su marca.

Entre sus próximos proyectos se encuentra la colección 'Ixéu', que seguirá dialogando con técnicas artesanas de Extremadura y de otras zonas de la península, pero reinterpretadas desde líneas más arquitectónicas y contemporáneas. Juan Manuel Cruz imagina esta propuesta como una reflexión sobre la tradición en movimiento, donde un color base, bordados cuidados y una sensibilidad minimalista se dan la mano para construir algo a la vez local y continental, manteniendo el compromiso de convertir la moda en un diálogo entre lo personal y lo colectivo.

Extremadura desde el aire



La Codosera

La Codosera, situada en la frontera con Portugal, es un pueblo singular donde culturas y tradiciones se entrelazan de forma natural. Su carácter fronterizo ha dado lugar a curiosidades únicas, como el uso del "portuñol", una mezcla de español y portugués que refleja la convivencia entre ambos países.

Rodeada de dehesas y atravesada por el río Gévora, destaca por sus populares piscinas naturales, especialmente La Pesquera, que cada verano atraen a numerosos visitantes. Su entorno invita a disfrutar de la naturaleza, mientras sus costumbres mantienen viva una identidad compartida.

Un lugar auténtico donde descubrir paisajes, tradiciones y la esencia de una vida tranquila.

Carmen Palop revisa los espacios públicos de relación en un antiguo convento de Mérida



Cedida

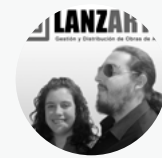
El pasado 25 de marzo se inauguraba en Mérida la nueva exposición de Carmen Palop, 'Arqueología de la moda'. Un proyecto transdisciplinar que toma el arte textil como punto de partida para expandirlo a otros lenguajes provenientes de la pintura, la fotografía o el objeto encontrado, operados en el espacio público concreto del mercadillo y aplicados a enclaves particulares, desde la revisión del acontecimiento de vestir hasta sus espacios de relación.

Tras estrenarse a finales del año pasado en el Museo Etnográfico Textil Pérez Enciso de Plasencia, el proyecto aterriza ahora en el patio del antiguo Convento de Santa Clara, otrora vivienda noble fruto de las desamortizaciones y, en la actualidad, dependencias del Consorcio Ciudad Monumental de Mérida. Si en Plasencia la obra dialogaba matérica y simbólicamente con el gesto de vestir y su carga social representada en la colección del museo, Carmen Palop apuesta en Mérida por reconfigurar el espacio público, alterando su carga simbólica, la cual activa mecanismos de representación en función de quién lo transita.

Un ambiente disruptivo, sostenido en fotografía, vídeo, objeto encontrado e instalación, reprograma el uso organizado del patio hacia la confusión natural de los entornos de relación y compraventa que evoca, contruidos desde la organicidad de quien va llegando al lugar. Una atmósfera que contrasta deliberadamente con la nobleza que requería el patio para la burguesía inquilina de antaño o con la institucionalidad impuesta por los actuales usuarios del edificio, lo que, en última instancia, nos invita a reflexionar sobre las escalas de valor que se construyen en torno al espacio público.

Tras estas dos exposiciones, planteadas como investigaciones expresamente dedicadas a la historia reciente de la ropa y al devenir del espacio público en Extremadura, atravesadas por el mercadillo como entorno donde ambas cuestiones acontecen, el proyecto presentará sus conclusiones en el Museo Pérez Comendador-Leroux de Hervás el próximo verano.

Mientras tanto, en Mérida, la exposición, apoyada por las ayudas a artistas visuales de la Junta de Extremadura en 2025, podrá visitarse hasta finales de mayo de martes a sábado de 10.00 a 14.00 horas y de 16.00 a 18.00 horas, y los domingos y festivos de 10.00 a 14.00 horas.



LANZARTE.net

Julio Vázquez
Mamen Mirat

lanzarte@grada.es

MÁS CONTENIDO [AQUÍ](#)



**INMACULADA
GONZÁLEZ**

inmaculada@grada.es

MÁS CONTENIDO **AQUÍ**

‘Smoke hounds’, de Reginald Marsh



Wikimedia Commons: Corcoran Gallery of Art

Reginald Marsh nació en París, en el seno de una familia acomodada estadounidense de artistas. Fue reconocido por sus pinturas de realismo social que retrataban la vida neoyorquina de las décadas de 1920 y 1930. Rechazando la abstracción, incluyó entre sus temas favoritos escenas de las concurridas playas de Coney Island, espectáculos de vodevil y burlesque, o mujeres y hombres desempleados en Bowery a quienes pintaba sin prejuicios ni ningún atisbo de protesta social. También fue un dibujante prolífico, llenando cuadernos con bocetos realizados en calles, playas y transportes públicos. Pintó con témpera al huevo, óleos, acuarelas y tinta, y también realizó numerosos grabados.

Tras graduarse en la Universidad de Yale trabajó como ilustrador independiente en Nueva York y formó parte del *New York Daily News*. Entre 1925 y 1929 viajó a Europa de forma intermitente, estudiando la obra de los grandes maestros, cuyo estilo vigoroso influiría en su propio trabajo.

Reginald Marsh era un observador perspicaz de la gente, y su mirada es única por centrarse en las multitudes más que en los individuos. Retrató una ciudad en las décadas de 1930 y 1940 que experimentaba cambios sociales y económicos radicales a causa de la Gran Depresión, la transformación del papel de la mujer en la sociedad y el inicio de la Segunda Guerra Mundial. Como realista urbano le fascinaban las actividades populares, y documentó la vida cotidiana de los neoyorquinos de clase trabajadora, a menudo representando el lado más sórdido de sus entretenimientos. Aunque estilísticamente moderno, Reginald Marsh puede considerarse el equivalente neoyorquino de artistas y caricaturistas como William y Honoré Daumier, pintando lo que veía pero también ofreciendo elementos de crítica social y, ocasionalmente, sátira.

Su obra a menudo carecía de un único punto focal visual, lo que, junto con su pincelada irregular y la asimetría, impedía que la mirada se detuviera en un solo punto, creando una sensación de inquietud y movimiento continuo en sus pinturas.

la Expresión del Alma

El Arte es una necesidad exclusivamente humana que identifica cada periodo de la Historia y que nos rodea incluso en las pequeñas cosas de nuestras vidas, guardando un poder sanador para el espíritu del creador y el espectador...

Aquí viajaremos desde mi taller de 'El Obrador' en la c/Sto. Domingo de Badajoz y lo heterodoxia creativa y multidisciplinar de mis obras, hechas para lo cotidiano de nuestra tierra extremeña

Gamero Gil
Proyectos Artísticos
(@gamergil)

En este pasado mes...

GAMERO
GIL, JM



Finalización de la limpieza y restauración de dos esculturas del Museo Provincial de Bellas Artes de la Diputación de Badajoz



Creación del expositor y colocación en el Museo Provincial de Bellas Artes de la Diputación de Badajoz (MUBA)



Colocación final del 'Indio Zapotecano' y el medallón de Gabino Amaya en la sala permanente América del MUBA



Comienzo un retrato familiar por encargo pintado al óleo sobre lienzo.



Entrega de los recuerdos institucionales para la Archidiócesis de Mérida-Badajoz, entregados al Sr. Arzobispo D. José Rdz.



Ilustraciones para los regalos a los grupos del Festival Folklórico Valdelacalzada en Flor de dicha localidad



Dibujando el Río Guadiana en el Día del Agua en la quedada de USK Badajoz con la Confederación Hidrográfica del Guadiana



Comienzo de mis clases en el taller de Dibujo y Pintura al Aire Libre para la Universidad Popular del Ayto. de Badajoz



Celebramos el 8M en los centros y barriadas marginales en mis talleres Mus-e de integración social desde el arte



OSCEC

oscecestramaura.wordpress.com

MÁS CONTENIDO [AQUÍ](#)

Llorandu a Pasolini

El pasado 12 de marzo nuestro compañero Roberto Herrero García, artista, investigador y doctor por la Universidad Complutense de Madrid, organizó un taller en el cacereño museo Helga de Alvear dentro de su proyecto 'Apuntes para una poesía en extremeño. Pasolini y la resistencia al olvido del éxodo rural'.

Este proyecto ha desarrollado talleres semejantes allí donde todavía se escuchan nuestras lenguas propias, como Ferrera o La Serraila, y tenía previsto encuentros en As Ellas, Sa Martín, Valverdi o Casalinho.

Mientras se realizaban en 'el medio rural' pasaron desapercibidos porque no interesaban ni molestaban. Tampoco causó conmoción que Roberto visitase el Museo Vostell Malpartida, alejado también de la urbe. Pero fue anunciar su actividad el Helga de Alvear y se armó la marimorena.

Personas que se consideran ilustradas, que presumen de talante humanista y carácter universal y dialogante, empezaron a echar espumarajos. Pudimos leer lindezas como "*almorrana*", "*analfabetos*", "*filofascistas*", "*barbaridad*", "*ridiculez*" o "*propio de gente que se aparee con ovejas*".

Debe ser que tenemos que seguir avergonzándonos de quienes somos. Debe ser que ahora el Museo Vostell y el Helga de Alvear se han convertido en nidos de ignorancia e incultura.

Música y pueblo gitano



Imagen generada con IA

La música del pueblo gitano no se escucha, se siente en el pecho. Se respira casi sin darse cuenta, como ese olor a tierra mojada antes de la lluvia. Se hereda, sí, pero también se reconoce. Es un latido antiguo que no entiende de siglos ni de fronteras. No es solo música; es identidad, memoria viva, una forma de resistir creando belleza.

El origen del pueblo gitano nos lleva al noroeste de la India. Desde allí comenzó un viaje largo y duro que cruzó Europa, Oriente Medio y el norte de África. En ese caminar la música se volvió hogar, refugio sin techo, idioma cuando no había palabras comunes. Cada lugar dejó su acento, su ritmo, pero el alma permanecía reconocible; esa mezcla de nostalgia que aprieta, pasión que desborda y una libertad que no se deja domesticar.

En España todo eso encontró forma sagrada, el flamenco. El cante jondo no se canta, se desgarrar. La guitarra acompaña y conversa; y el baile es tierra y fuego que estalla. No sorprende que el flamenco sea Patrimonio de la Humanidad. Cuando lo ves de cerca entiendes que no es espectáculo, es una forma de estar en el mundo.

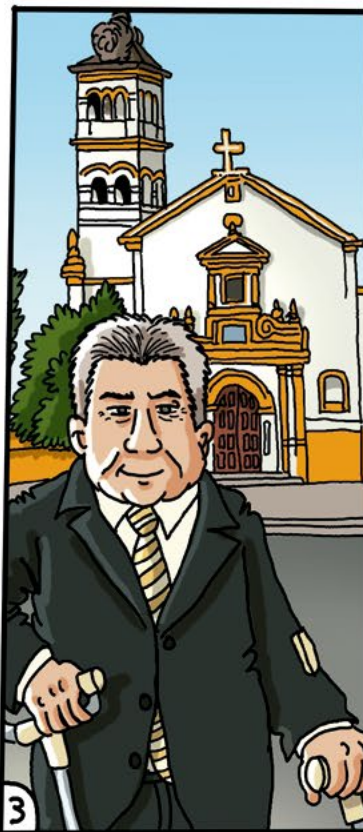
Y luego están las voces que lo cambiaron todo: Camarón de la Isla, Paco de Lucía, La Niña de los Peines... Nombres que no solo hicieron historia, sino que la cantaron. En sus interpretaciones hay más que técnica; hay vida, heridas, orgullo. Al escucharlos uno se asoma a generaciones que nunca dejaron de alzar la voz.

La música gitana no se queda en un lugar; se transforma. En Hungría los violines lloran y ríen. En los Balcanes las fanfarrias estallan como celebraciones. En el jazz manouche de Django Reinhardt la guitarra se vuelve ligera, como si improvisara historias en el aire. Cambian los sonidos, pero el pulso es el mismo: intensidad y vida hecha arte.

Hoy la tradición sigue en movimiento. Artistas mezclan lo antiguo con lo contemporáneo, como quien combina recuerdos con sueños. Esta herencia no se guarda en vitrinas. Se canta, se toca, se reinventa. Hablar de la música gitana es hablar de libertad, identidad y emoción sin filtros.

Pedro Monty

Mariano Mariano, un pacense único



JUAN ÁLVAREZ
Ilustrador



MAYTE GARCÍA
La morena de la gorra
Guionista

MÁS CONTENIDO [AQUÍ](#)

EL BLOG DE GRADA



José Manuel Corbacho

Protección de la salud y asistencia sanitaria de extranjeros

-



Roberto Serrano

consumo@grada.es

Campaña de la Declaración de la Renta de 2025



José Antonio Ramos

historia@grada.es

Ermita de Nuestra Señora de Gracia



José María Sotomayor

'Joselito Maravilla' y Valencia

-



Mª Carmen Calderón

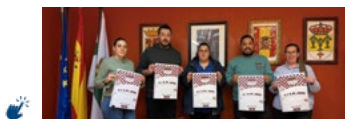
La función social de la Historia

-



Antonio del Barrio

A don Fernando Ónega, 'catedrático' del periodismo y la información



Juan Francisco LLano

Hinojosa del Valle presenta el cartel del Hinojosa Burger Fest



Matías Sánchez

El IVA también discrimina

-



José Luis Molina

Sucedió en Las Vegas (X)

-



Maribel Núñez

Dos por tres

-

<https://www.grada.es/blogs>

#SalvemosLoSocial

Fundación Primera Fila necesita tu ayuda

Tras más de una década de andadura como proyecto social y de comunicación

CON TU AYUDA:

FOMENTAREMOS EL EMPLEO INCLUSIVO
de personas con grandes discapacidades.

DAREMOS VOZ A LOS SIN VOZ
con las noticias de los colectivos en riesgo de exclusión.

SEGUIREMOS IMPULSANDO EXTREMADURA
y sus protagonistas en ocio, cultura, deporte, integración.

¡Ayúdanos a seguir ayudando!

Realiza una donación en

www.fundacionprimerafila.org/SalvemosLoSocial

Contrata en

www.grada.es/SalvemosLoSocial

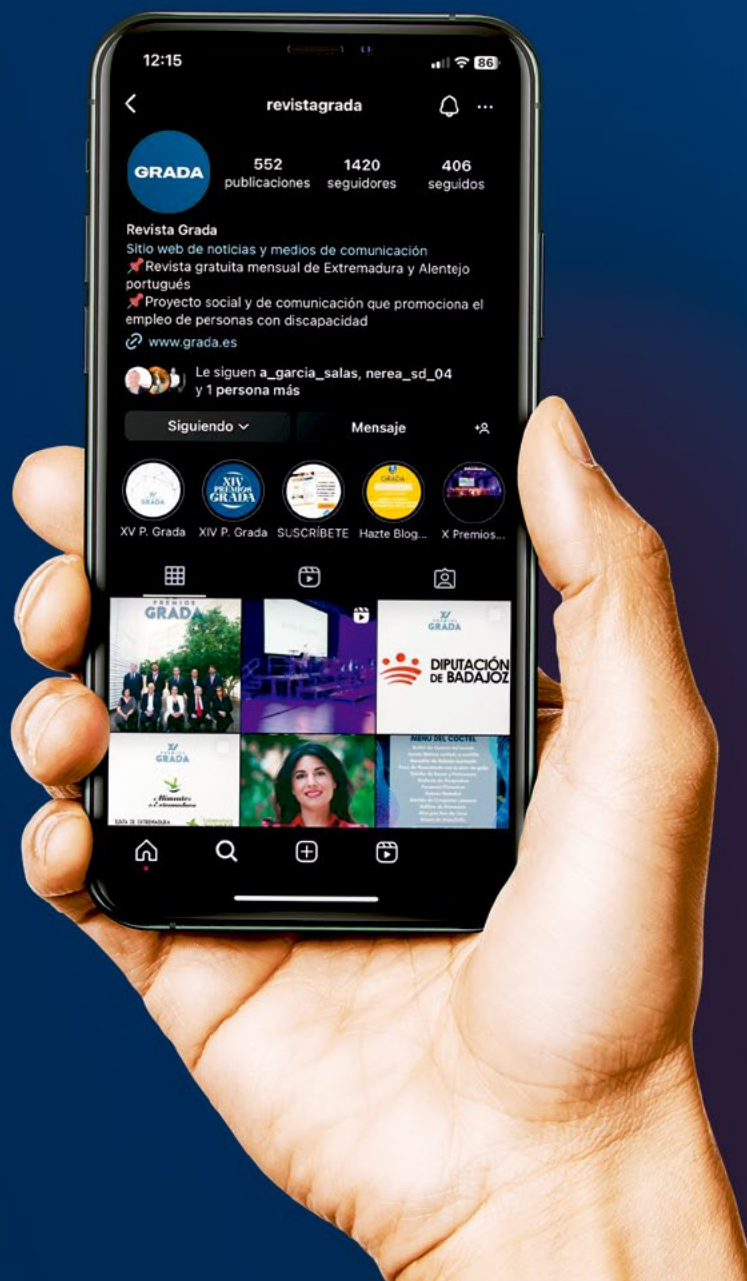


PRIMERA FILA
FUNDACIÓN

GRADA
SIEMPRE CONTIGO

FACEBOOK
INSTAGRAM
X
YOUTUBE

SÍGUENOS EN NUESTRAS REDES SOCIALES Y
NO TE PIERDAS NINGUNA NOTICIA DE NUESTRA REGIÓN



GRADA
www.grada.es