

AÑO XX - NÚM. 211 | MAYO 2026

GRADA

REVISTA DIGITAL

A portrait of Pilar García Ceballos-Zúñiga, a woman with shoulder-length brown hair, wearing a white blazer over a white lace top. She is leaning on a metal railing. The background is a blurred outdoor setting with a building and greenery.

**PILAR GARCÍA
CEBALLOS-ZÚÑIGA**

LIDERAZGO GLOBAL AL
SERVICIO DE EXTREMADURA



Ayuntamiento de Badajoz





Grada, la revista de los otros contenidos

Edita: Grada Ocio y Deporte en Extremadura, S. L. **Depósito Legal:** BA-281-07 **ISSN:** 3020-4216

Dirección: Anuncia Maján. **Colaboradores:** Cristina Alonso, Juan Álvarez, Asamblea de Extremadura, AupeX, Isabel Borrego, Consejo de la Juventud, José Manuel Corbacho, Carlos Criado, Óscar de San Macario, Jesús Dorado, Diputación de Badajoz, Diputación de Cáceres, Julio Esteban Ortega, Fundación Academia Europea e Iberoamericana de Yuste, José Manuel Gamero Gil, Amparo García Iglesias, Mayte García, Inmaculada González, Enrique Martín, Javier Mendoza, Mamen Mirat, Pedro Monty, Juan Antonio Narro, Ramón Palacios, José Parraça, Félix Pinero, Rades, José Antonio Ramos, Miguel Ángel Rodríguez Plaza, Carlos Sánchez, Roberto Serrano, Sepad, Sexpe, José María Sotomayor, Paco Valverde, Julio Vázquez, Mamen Vázquez, Juan Zamoro.

Diseño y maquetación: Ismael Alegría. **Publicidad:** Felipe Ferrín felipe@grada.es **Fotografía:** Javier Meléndez, Javier Pulpo, Javier Trabadela, Enrique Vidarte. **Imagen portada:** Cedida.

Grada Ocio y Deporte. Apartado de Correos 933. Badajoz (06080). Tífono: (34) 924 101 398

revista@grada.es

Impresión: Gráficas Luengo

Versión online: www.grada.es

Ejemplar gratuito

© Prohibida la reproducción total o parcial de textos, dibujos, gráficos o fotografías sin previa autorización. La Revista Grada no se hace responsable del contenido y las opiniones expresadas en los artículos de sus colaboradores, no reflejando necesariamente la línea editorial de la misma.

editorial

No me llames extranjero

“...si en el amor de una madre/ tuvimos la misma luz/ en el canto y en el beso con que nos sueñan iguales las madres contra su pecho”. Así cantaba Rafael Amor esta hermosa canción que debemos tener presente cuando arrecian vientos feos. Extremadura crece y se hace mejor cuando acoge y cuida con amor. Y también nosotros deseamos que nuestra gente sea bien acogida allá donde va. Sigamos dando buen ejemplo.

Como el que ofrece de implicación con la tierra Fundación Caja Extremadura; Pilar García Ceballos-Zúñiga, su presidenta, se asoma a nuestra entrevista principal. Una extremeña de larga trayectoria en el sector tecnológico y de las fundaciones, licenciada en Derecho y presidenta, además, de la Asociación Española de Fundaciones desde 2023. Disfruten su entrevista porque merece la pena conocerla más a fondo.

También queremos conocer, en nuestra ‘Primera fila’, a quienes han trabajado en favor de los demás y siguen haciéndolo de manera diferente. Emilio Vázquez y Emilio Jiménez comparten con Grada su amplia experiencia al frente de Fundación Caja Badajoz. Nos han hecho partícipes de su ilusión, su experiencia y sus vivencias en una charla inolvidable. Y los vecinos de la barriada ‘El Progreso’ en Badajoz comparten la experiencia de su semana cultural; sus iniciativas para mejorar la convivencia y ampliar horizontes merecen ser conocidas.

Siempre lo decimos, tienen en nuestras páginas una amplia variedad de artículos de temáticas que seguro les interesan, artículos que sirven para disfrutar y ampliar conocimientos, que nunca viene mal.

Y no olviden que el 18 de junio tenemos una cita en el Palacio de Congresos ‘Manuel Rojas’ de Badajoz, con nuestra entrega anual de los Premios Grada. Si quieren disfrutar de una noche solidaria y muy entretenida únense a nosotros, ustedes son el impulso necesario. Nos leemos en junio, a las puertas del verano.

titulares



Cedida

PILAR GARCÍA CEBALLOS-ZÚÑIGA

LIDERAZGO GLOBAL AL
SERVICIO DE EXTREMADURA



Cedidia

Pilar García Ceballos-Zúñiga ha construido una trayectoria poco habitual, en la que conviven la mirada estratégica de la alta dirección internacional y un compromiso cada vez más cercano con el territorio. Su recorrido, que parte de una formación jurídica y se proyecta hacia la transformación empresarial en entornos globales, encuentra hoy en Extremadura un espacio de retorno y de sentido.

Su perfil combina disciplina, curiosidad y una marcada vocación de servicio, forjada desde la infancia entre referencias familiares exigentes y experiencias personales que dejaron una temprana huella. Esa base se convierte en una forma de entender la responsabilidad que atraviesa tanto su paso por multinacionales como su actual papel al frente de Fundación Caja Extremadura y de la Asociación Española de Fundaciones.

Desde esa doble perspectiva, corporativa y social, impulsa iniciativas que pretenden conectar conocimiento, recursos y territorio. En un contexto de retos estructurales para Extremadura, su apuesta pasa por una filantropía más estratégica, capaz de generar impacto real y de articular respuestas compartidas a problemas complejos, con proyectos como 'Proyecto Extremadura' como eje de esa visión.

Recordando sus primeros años, ¿qué paisajes, ciudades o entornos familiares sintetizan mejor su infancia y adolescencia?

Mis primeros años están ligados a Badajoz, a Jerez de los Caballeros donde están mis raíces, al paisaje de la dehesa extremeña que lo rodea, a sus torres, al colegio de las Josefinas donde estudié muchos años, y al colegio de los Maristas donde realicé mis estudios de COU.

¿Qué valores o rutinas de entonces siguen marcando su manera de entender la vida y el trabajo?

Mis valores y rutinas, que aún sigo manteniendo, son mi amor por mi familia, por los olores, costumbres y vivencias de mi infancia y de mi adolescencia, rodeada de mucho cariño y de muchas incertidumbres y curiosidades, y, sin duda, de la pérdida de mi padre cuando tenía 8 años, que nos marcó a todos de una forma importante.

¿Hubo en su familia, en su entorno cercano o en la educación, alguna figura que despertara en usted una inclinación por organizar, liderar o servir a los demás?

Mi padre era aviador militar y, a pesar de la poca relación que pude tener con él, por su pérdida tan temprana, creo que marcó mucho mi forma de entender la vida y la responsabilidad, el compromiso y servicio a los demás, y ha marcado todo lo que he realizado en la vida. Siempre he creído que esto, de alguna manera, está en los genes.

Por otro lado, mi madre siempre nos inculcó a los cinco hermanos la necesidad de estudiar, prepararse y ser independientes en todos los sentidos, profesional y personalmente. Era su obsesión, que no fuéramos dependientes.

Y, por último, mis abuelos y mi tío abuelo Joaquín nos ayudaron a creer en nosotros mismos, a conocer nuestras debilidades y fortalezas; y recuerdo, en particular, una frase de mi abuelo: *“la suerte no es casualidad, hay que buscarla”* nos decía. Todo esto ha marcado mucho mi vida, además del apoyo y empuje que recibí de mis profesores en distintas etapas, que vieron en mí cualidades de las que yo no era consciente.

¿Cómo surgió la decisión de estudiar Derecho en Madrid y qué idea tenía sobre su futuro?

Fue claramente un camino que fui descubriendo sobre la marcha; estudié Derecho y eso me dio una base de conocimiento muy rica en cuanto a la forma de plantear problemas y encontrar soluciones; aprendí de las prácticas antiguas como la del Derecho Romano, que, curiosamente, siguen siendo de actualidad. Llegué por casualidad a realizar estos estudios, pero me dieron una visión muy enriquecedora en muchos aspectos.



Cedida



Cecilia

Su formación en Derecho y MBA le condujo a una carrera marcada por la tecnología y la dirección global hasta llegar a IBM. ¿Cómo se fue construyendo ese puente entre el aula y la alta dirección en una multinacional?

Tengo una amiga que dice que soy jurista de formación pero ingeniera de profesión. Me gusta oírsele decir porque, en realidad, nunca he ejercido mi formación jurídica directamente, pero sí considero que me ha ayudado mucho, junto con la curiosidad y el deseo de marcarme nuevos retos, de asumir nuevas responsabilidades en España y fuera de nuestro país. El área comercial, los procesos de transformación internos y de nuestros clientes me han exigido un proceso de continua formación que me ha ido llevando a puestos de alta dirección en un entorno internacional que me apasionaba.

¿Cómo se fraguó la transición de la alta dirección empresarial hacia la presidencia de Fundación Caja Extremadura? ¿Fue un cambio progresivo, una decisión muy meditada o más bien una especie de ‘llamada’ que llegó desde fuera?

Claramente fue una llamada. Siempre he creído que había tenido unas oportunidades extraordinarias fuera de Extremadura, tanto en el ámbito nacional como en el internacional. Y también tenía el anhelo de poder devolver a Extremadura algo de lo que había aprendido, experimentado y desarrollado a lo largo de mi vida profesional. Me sentía en deuda con mi

tierra. Fundación Caja Extremadura me dio esa oportunidad y, además, rodeada de un equipo extraordinario que estaba en pleno proceso de transformación y que me apoyó desde el primer día.

¿Qué sorpresas encontró en el mundo de la acción social después de tantos años en la dirección corporativa internacional?

Fue un auténtico descubrimiento desde el punto de vista humano y de conocimiento de una realidad ajena a mí. Todo era nuevo para mí, me acerqué a realidades que no conocía, vi oportunidades de hacer las cosas de otra manera, y que podía lograr lo que llevaba buscando mucho tiempo, aportar mi experiencia de gestión, de transformación y de innovación a un sector que, en aquel momento, y aún hoy, lo necesitaba.

A lo largo de estos años he aprendido mucho de la filantropía y de las necesidades de colectivos, pero también he sido testigo de la contribución tan magnífica y, a veces, callada de las fundaciones.

¿Qué aprendizaje de aquellos puestos de responsabilidad en el sector privado aplica hoy en la gestión de una fundación, donde el ‘balance’ ya no es solo económico?

El balance, efectivamente, no es solo económico, pero hay un concepto que creo que es muy importante, el impacto real y positivo en la vida de los extremeños, que podemos producir desde nuestra Fundación y ahora desde nuestro ‘Proyecto Extremadura’.



Cecilia

¿Qué ha tenido que reinterpretar o incluso desaprender al trasladarse a la esfera social, cuando el foco deja de ser la rentabilidad corporativa y pasa a ser el impacto en personas y comunidades?

No creo que haya que renunciar a nada de lo aprendido y sobre todo experimentado. Todo enriquece, son puntos de vista diferentes y en la diversidad de experiencias está la riqueza. Lo que cambian son los parámetros finales, el objetivo de la organización que se dirige o preside, pero las formas de hacer las cosas, si son profesionales y si están bien hechas con las mejores prácticas de buen gobierno, de transparencia y con honestidad, son igualmente válidas.

¿Qué ha supuesto, a nivel personal, el paso de generar valor para accionistas a medir el impacto en comunidades, personas en riesgo de exclusión o proyectos culturales de raíz local?

Yo sigo en ambos ámbitos profesionales, en consejos de administración de dos empresas, Amadeus y Rent4, donde no solo generamos valor para los accionistas, sino para los empleados, nuestros clientes y el ecosistema de las empresas. Y en el sector fundacional buscamos todo el valor que podamos aportar a los beneficiarios de cada una de nuestras actividades y, por supuesto, a nuestro equipo y a los colaboradores, reportando siempre a nuestro órgano de gobierno, el Patronato. En las fundaciones, en definitiva, buscamos el bien de interés general y lo buscamos de forma diaria y exhaustiva.

También es presidenta de la Asociación Española de Fundaciones. ¿Cómo se compaginan ambas responsabilidades? ¿Se refuerzan, se complementan o responden a dos mundos muy distintos que

exigen lenguajes y estrategias diferentes?

Se refuerzan, sin duda. Yo soy presidenta de la Asociación Española de Fundaciones por ser presidenta de Fundación Caja Extremadura y por la labor de transformación e innovación que ha realizado en los últimos años. Somos una referencia como fundación en un territorio y por ello se solicitó nuestra candidatura a la presidencia de la Asociación. En estos últimos años, y precisamente por mi procedencia, nos marcamos como uno de los objetivos prioritarios afianzar la presencia de la Asociación Española de Fundaciones en las distintas comunidades autónomas, considerando sus sensibilidades y fomentando la cohesión social y territorial.

La Asociación Española de Fundaciones representa a entidades muy diversas, desde grandes corporaciones hasta pequeñas iniciativas locales. ¿Qué retos afronta el sector fundacional en España y qué papel debe jugar la Asociación para superarlos?

Los retos más importantes a los que nos enfrentamos en la Asociación, y por tanto en las fundaciones que representamos, son varios. La sostenibilidad financiera de muchas de ellas, la transformación tecnológica y la adopción de la inteligencia artificial en el modo de hacer nuestras tareas; también la atracción y retención del talento, la colaboración entre fundaciones y con otros actores del ecosistema; y, desde luego, seguir aprendiendo y estar en contacto continuo con la realidad demográfica, geopolítica y económica que nos rodea. Tenemos que enfrentarnos a nuevas vulnerabilidades que surgen y seguir reforzando la inmensa contribución a la vida cultural, educativa y social.



Cecilia

Mirando a Extremadura, ¿cómo analiza su contexto social desde la mirada de una entidad con capacidad de impulsar proyectos e inversión social? ¿Qué riesgos y qué oportunidades destacaría?

Extremadura es una región con una gran riqueza y un fuerte sentido de comunidad, pero también con retos estructurales muy definidos, como la dispersión territorial, el envejecimiento de la población y la despoblación en muchas zonas rurales. Como explicamos cuando presentamos 'Proyecto Extremadura', entendemos estos desafíos no solo como riesgos, sino también como un punto de partida para actuar con mayor impacto.

Hablamos de problemas de salud mental, de brecha educativa y de capacitación tecnológica, de fuga de talento y desempleo juvenil, de despoblación rural, envejecimiento de población y de vulnerabilidad social. Y el principal riesgo sería no intervenir de forma coordinada y estratégica. Pero, al mismo tiempo, vemos grandes oportunidades. Hay mucha capacidad de innovar en lo social desde lo local, el potencial del tercer sector, el talento joven que quiere quedarse y transformar su entorno...

Desde Fundación Caja Extremadura y Fundación Cajalmendralejo creemos, firmemente, que la inversión social bien orientada puede ser un motor de cambio real, especialmente cuando se basa en el conocimiento del territorio y en la colaboración.

¿Qué objetivo persigue 'Proyecto Extremadura': es más un laboratorio de innovación social, un instrumento de cohesión territorial o un vehículo

para alinear el sector social con la acción pública y privada en la región?

'Proyecto Extremadura' nace precisamente con la vocación de ser todo eso a la vez. No responde a una única categoría, sino a una visión global. Nuestro objetivo, el de ambas fundaciones, es identificar y apoyar iniciativas que aporten soluciones nuevas a retos complejos. Entendemos que los grandes retos de Extremadura no se pueden abordar desde una sola perspectiva, sino desde la suma de esfuerzos, conocimiento y recursos. Pretendemos generar un impacto real, medible y sostenible en el tiempo. Que los proyectos no se queden en ideas, sino que se traduzcan en oportunidades, en desarrollo y en mejora de la calidad de vida de los extremeños y extremeñas.

¿Qué hábito, ritual o espacio personal le permite reconectar consigo misma y con la realidad cotidiana de las personas, más allá de cargos y comités?

Extremadura, nuestra casa familiar, estar junto a mi madre aunque la conversación ya no sea tan fluida, mi familia en el sentido más amplio, mi marido, mi hija, mis hermanos, cuñados, sobrinos y mis amigos me hacen conectar con mi esencia. Pero también disfruto mucho del contacto con personas de toda índole. Las fundaciones me han dado la oportunidad de valorar la gran labor que hacen miles de personas, en este país, por mejorar la vida de otras personas, y de ver la realidad que existe en nuestra sociedad. Es muy emocionante.

Fuera del trabajo, ¿qué le apasiona de la vida? ¿Qué curiosidad, afición o inquietud alimenta su tiempo libre?

Pues sigo sintiendo curiosidad por tantas cosas, me apasiona el arte y sobre todo el arte contemporáneo, que era un gran desconocido para mí hasta que lo he conocido más en profundidad desde nuestra Fundación Caja Extremadura y nuestros programas de formación, talleres y convocatorias de premios. He tenido la oportunidad de conocer a muchos de los artistas y entender qué nos quieren transmitir a través de sus obras.

También en cuanto puedo viajo; viajar ha sido siempre mi gran afición, por España y el extranjero. Me encanta conocer culturas, costumbres y países diferentes. Y, sin duda, mi gran pasión son las fiestas, la Semana Santa de Jerez de los Caballeros, los veranos en familia en Cádiz, y con amigos, esas puestas de sol, esos momentos de buena charla y buenas comidas.

¿Cómo se imagina Fundación Caja Extremadura dentro de diez años? ¿Qué tipo de legado, más allá de los resultados, le gustaría que quedara de su gestión?

Me gustaría que dentro de diez años Fundación Caja Extremadura fuera reconocida como una entidad que ha sabido escuchar, anticiparse y actuar con responsabilidad y cercanía. Una fundación útil, conectada con la realidad de la región y capaz de generar alianzas sólidas para dar respuesta a los grandes retos sociales.

Hemos recorrido un camino de transformación, pasando de un modelo tradicional de obra social a una filantropía transformadora, con estrategia definida, líneas de actuación claras y un patronato implicado directamente en la actividad. Esta profesionalización nos ha permitido desarrollar programas que generan cambios estructurales y sostenibles en la sociedad, centrados en tres ámbitos de actuación: social, cultural y de emprendimiento, que incorporamos como una nueva línea de atención a partir de esa nueva estrategia en la que comenzamos a trabajar en 2016. Y, desde comienzos de 2026, iniciamos con Fundación Cajalmendralejo 'Proyecto Extremadura', el mayor proyecto fundacional de la región.

Más allá de los resultados cuantitativos, el verdadero legado debe estar en la huella que dejamos: en haber contribuido a fortalecer el tejido social, en haber impulsado oportunidades donde antes no las había y en haber generado confianza; confianza en que las cosas pueden hacerse de otra manera. De todo me siento profundamente orgullosa.

En concreto para 'Proyecto Extremadura', ¿qué modelo de intervención social vislumbra en el medio plazo? ¿Qué querría que representara esta iniciativa dentro de cinco o diez años?

'Proyecto Extremadura' aspira a consolidarse como una iniciativa basada en la colaboración, la innovación y el impacto real. En el medio plazo lo imaginamos como una iniciativa capaz de identificar necesidades, activar soluciones y acompañar proyectos con vocación transformadora.

Entre las principales acciones que ya estamos impulsando se encuentra el desarrollo de un hospital conductual en Almendralejo, centro de referencia regional, especializado en la atención a jóvenes y personas con discapacidad con trastornos de conducta o problemas de salud mental, con el que abrimos una nueva línea de trabajo vinculada a la salud mental, una de las cuestiones que más preocupa socialmente y no abordada anteriormente por ninguna de las dos fundaciones.

También existen programas de apoyo al tercer sector; proyectos culturales de proyección nacional e internacional, como programas de formación en distintas disciplinas y nuestra habitual presencia en la Feria ARCOMadrid; iniciativas para impulsar la investigación científica; programas de becas de movilidad para jóvenes investigadores, y otros destinados a fomentar el talento joven, especialmente en ámbitos como las vocaciones STEM.

A largo plazo nos gustaría que 'Proyecto Extremadura' fuera un modelo replicable no solo en la región sino también fuera de ella, porque nos consta que ya está siendo referencia. Que se identifique como un modelo eficaz de la forma de abordar los retos sociales desde la cooperación y la inteligencia colectiva. Y, sobre todo, que represente una idea muy clara: que cuando se alinean recursos, conocimiento y compromiso, es posible generar cambios reales y duraderos en la vida de las personas. Como dice el lema de 'Proyecto Extremadura' "*el legado que dejamos, el futuro que construimos*".

¿Qué mensaje le gustaría transmitir a los jóvenes profesionales que dudan entre el mundo corporativo y el social, para que perciban que ambas esferas no solo son compatibles, sino necesarias para la sociedad?

En una sociedad como la actual no podemos concebir el mundo corporativo sin entender la responsabilidad social que tienen nuestras empresas, como decía antes; su contribución al bienestar y a la riqueza de los ciudadanos, de sus clientes, empleados, y a la sociedad donde desarrollan su actividad. Y, por otro lado, los profesionales del ámbito social deben tener una formación en gestión, tecnología y buen gobierno equivalente a la que existe en las empresas. Por tanto, ambas esferas no solo son compatibles, sino que sería necesario que los profesionales tuvieran ambas experiencias para mejorar significativamente su contribución tanto al mundo corporativo como al social.



CARLOS SÁNCHEZ

MÁS CONTENIDO AQUÍ 

Genealogía CXLIX

En el último artículo hablamos de los antepasados de Bad Bunny Lorenzo y Jerónimo Lebrón de Quiñones, un apellido que me recordó otra investigación sobre Juan González de Meneses y de la Parra, que vivió entre los siglos XV y XVI.

Juan se formó como médico en la escuela de Medicina que había en el Monasterio de Yuste. Tras trascender su fama como médico ocupó ese cargo con el último maestro de la Orden de Alcántara, don Juan de Zúñiga. Los Reyes Católicos hicieron que se trasladara a su corte. En 1497 asiste al príncipe Juan en su lecho de muerte. Desde julio de 1504 es médico personal de la reina Isabel. En 1506 es el médico encargado del memorial sobre la rápida enfermedad y muerte de Felipe el Hermoso en Burgos. En época de Juana I de Castilla se traslada a Flandes como médico personal del infante Fernando, volviendo a España en 1521.

Fuente:

Madrid-Real Academia de la Historia (RAH). 'Noticias de las particiones de bienes del doctor don Juan González de la Parra y Meneses, obispo de Almería, y antes casado con Doña Inés de Quiñones'. (1523.05.31 Ms Signatura: 9/237, fº 4 y 5. El fº 6 está en blanco.

El Sport Extremadura de fútbol femenino se proclama campeón de liga y asciende a Primera Federación



Cedida

El Sport Extremadura ha completado una temporada para el recuerdo tras proclamarse campeón del Grupo 3 de Segunda Federación Femenina de Fútbol, logrando el ansiado ascenso de categoría. Este éxito no es un hecho aislado, sino la culminación de una trayectoria meteórica, dado que supone su segundo ascenso consecutivo y el tercero en las últimas cuatro temporadas.

El equipo pacense selló el título liguero tras imponerse con autoridad por 2-0 al Sporting Club de Huelva. En un encuentro donde las extremeñas fueron superiores de principio a fin, el equipo volvió a exhibir la letal eficacia ofensiva que ha sido su seña de identidad durante toda la campaña.

La gran protagonista del partido fue Amanda Chaves, autora de los dos goles del encuentro. El primero llegó pasada la media hora de juego, tras una jugada colectiva iniciada en campo rival que culminó con un preciso remate en el área pequeña. Ya en la segunda mitad, la delantera amplió la ventaja aprovechando un balón a la espalda de la defensa para definir con calidad ante la portería rival.

El conjunto dirigido por Juan Carlos Antúnez no dio opciones a su rival. El equipo mantuvo el control del ritmo del partido en todo momento, cimentando su victoria en una envidiable solidez defensiva y un control absoluto del centro del campo.

Especialmente destacable fue su actuación tras el paso por los vestuarios, cuando supieron gestionar la posesión del balón con madurez para frustrar y neutralizar cualquier intento de reacción por parte del cuadro andaluz.

Con el pitido final y el 2-0 definitivo en el marcador se desató la euforia. El Sport Extremadura celebró junto a su afición no solo los tres puntos, sino un campeonato y un ascenso muy merecidos. El club pacense ya mira al futuro con ilusión, listo para afrontar el reto de la Primera Federación Femenina y seguir consolidando uno de los proyectos deportivos más prometedores de la región.

El habla chinata en los espacios tradicionales de trabajo femenino



Cedida

El Colectivo Cultural Chinato ha desarrollado y nos ha facilitado un conjunto de materiales audiovisuales de gran valor etnográfico, entre los que destaca el documento titulado 'Tradiciones' (2009). Este audiovisual recoge, mediante imágenes evocadoras, diversos trabajos tradicionales desempeñados por mujeres chinatas, cuyas prácticas pueden situarse cronológicamente entre finales del siglo XIX y aproximadamente hasta la década de 1960.

Las escenas documentadas muestran actividades como el lavado de ropa en grandes barreños, el amasado del pan, la elaboración artesanal del queso, vinculada a pequeñas economías domésticas con presencia de ganado caprino, el trabajo de las colchoneras en el batido de la lana, así como labores de costura, bordado, planchado con planchas de hierro y brasas, y la confección de prendas de punto.

Aunque el audiovisual carece de registro sonoro verbal su valor para el estudio del habla chinata resulta indiscutible. Estas tareas no se desarrollaban en silencio, sino que constituían espacios privilegiados de interacción social femenina, donde la lengua vernácula se manifestaba con plena vitalidad. En este sentido, cada una de las actividades funcionaba como un marco comunicativo natural, en el que las mujeres, reunidas en torno al trabajo, mantenían conversaciones continuas sobre aspectos de la vida cotidiana.

El habla chinata, en estos contextos, no era un mero instrumento de comunicación, sino un vehículo de transmisión cultural, a través del cual se compartían saberes, normas sociales, valores y formas de entender la vida. La repetición cotidiana de estas interacciones contribuía decisivamente a la transmisión intergeneracional de la lengua, especialmente entre madres, hijas y otras mujeres del entorno comunitario.

Desde la perspectiva del patrimonio cultural inmaterial el habla chinata no puede entenderse de forma aislada como un sistema lingüístico, sino como parte de un entramado de relaciones sociales, prácticas cotidianas y espacios de convivencia en los que adquiriría pleno sentido.

Por todo ello, este documento debe considerarse un testimonio complementario de gran relevancia, al permitir vincular de manera directa la lengua con los modos de vida tradicionales de la comunidad chinata, y evidenciar su profunda integración en la cultura material e inmaterial de Malpartida de Plasencia.

Artículo completo: <https://cutt.ly/CtVtjSIV>

Carlos Canelo Barrado



JESÚS DORADO

jesusdorado@grada.es

MÁS CONTENIDO [AQUÍ](#)

Gerard Basset

Gerard Basset unía toda una retahíla de perfeccionismo y galardones con lo más básico e inseparable del mundo del vino: que existen consumidores de todo tipo y todos ellos imprescindibles.

Estoy hablando de una persona que, cuando murió, era el único que reunía tres de los más importantes reconocimientos en su área: Master Of Wine, Master Sommelier y Wine Master Of Business Administration. También contaba con otros reconocimientos, como el de la International Organisation Of Vine And Wine. Y para no alejarle del resto de los mortales, él mismo decía que para entender y amar al vino primero había que entender y amar a las personas, para saber cómo dar con el placer que el producto adecuado podrá proporcionar.

La metáfora no es suya, pero la usó al comparar el vino con otros placeres como la música: no es necesario saber solfeo para poder disfrutar un disco, un concierto o una canción. Si luego estás interesado en profundizar sobre cómo se elabora y expresa un vino para ser selectivo o por gusto, perfecto; pero de principio puedes perfectamente saber si algo te emociona por su frescura, por su aroma afrutado, por su potencia...



FÉLIX PINERO

MÁS CONTENIDO [AQUI](#)

Diálogo con una persona ciega

Un día coincidí en un acto con una persona con discapacidad visual. Iba saludando a quienes conocía y presentándome a quienes no conociera. Me presenté a dos mujeres, una de ellas con discapacidad visual. No supiere ni preguntare si fuere total o parcial.

Le pregunté a quiénes representaban, qué hacían allí. Me respondía más la primera que la segunda. Y hasta me pidió que me hiciera unas fotos con ellas, que yo no hubiere. Intento recordar su cara, pero no puedo, porque no la veo. El ciego ahora soy yo.

Recordé que, en otra ocasión, al salir de casa, la acera estaba casi toda cortada por obras. Llegó una mujer con discapacidad visual severa y su bastón se topó con la obra. Preguntó en alta voz si no se podía pasar. Le dije que, dada la situación, me diese la mano, que la pasaría por el pequeño pasillo que habían dejado en la acera y entre los vehículos estacionados en la calzada. Así lo hizo y, una vez pasado el tramo, le dije que ya tenía la acera libre y se despidió de mí, dándome las gracias.

Carmen Carrizosa, 'Carri', presenta su nuevo poemario, 'Personal y transferible'

La poetisa Carmen Carrizosa, conocida como 'Carri' y colaboradora de Grada a través de su blog 'Entre el Tajo y el Guadiana', presenta 'Personal y transferible', un nuevo poemario dividido en cuatro itinerarios emocionales en el que se muestra de una forma especialmente íntima y visceral, a través de versos cercanos en los que deposita sentimientos, vivencias y esencias muy personales.

El primero de los itinerarios, 'Latidos', reúne esos "pellizquitos del corazón" nacidos tanto de experiencias propias como de historias ajenas profundamente

sentidas; el segundo, 'Sonrisas y páginas', abre espacio a placeres, inquietudes y remansos compartidos o individuales; el tercero, 'Alquimia', da cabida a versos de catarsis, reflexión y un cierto pulso mágico; y el cuarto, 'Saudade', se adentra en esa mezcla de nostalgia y gratitud por lo vivido que encierra esta palabra de raíz gallego-portuguesa.

Nacida en Azuaga, Carri reside entre Córdoba y Extremadura, donde desarrolla su labor como orientadora educativa interina tras licenciarse en Pedagogía. Esa trayectoria, vinculada a lo educativo y a lo prosocial, ha ensanchado su mirada tanto en el terreno profesional como en el personal, algo que también aflora en una escritura atenta a la inclusión y al autocuidado.

A esa base se suma un perfil inquieto y polifacético. Entre sus aficiones figuran la psicología, el canto, el running, la natación y la escritura, y sus poemas y artículos de opinión han aparecido en distintos medios de comunicación, como El Periódico de Extremadura, Onda Cero o Córdoba Buenas Noticias.

'Personal y transferible' se incorpora a una bibliografía en la que ya figuran los poemarios 'Motivos' y 'Sentires', además de participaciones en varias antologías y proyectos colectivos, como 'Cien poemas para un verano', 'Versos en el aire XI', 'Versos desde el corazón VII', 'Cabo de Gata. Espuma y versos', la antología 'Sexipoética', 'Relatos muy humanos' y 'Microrrelatos de confinamiento'.

Artículo completo: <https://cutt.ly/NtVtxh6L>



Fundación Caja Badajoz y Fundación Juan Uña inician el pódcast 'La educación a debate'



Fundación Juan Uña ha emitido el primer episodio del videopodcast 'La educación a debate', patrocinado por Fundación Caja Badajoz, que tiene como protagonista a Nélida Zaitegi, maestra, inspectora y referente nacional en convivencia.

Este proyecto, ligado a un ciclo de conferencias, está centrado en la educación, con el objetivo de abrir un espacio de debate sobre temas pedagógicos relevantes para la sociedad.

Nélida Zaitegi compartió mesa con la vicepresidenta de Fundación Juan Uña, Agustina Carmona; y la directora del Museo Extremeño e Iberoamericano de Arte Contemporáneo (Meiac), Catalina Pulido.

Uno de los puntos clave del debate ha sido la denuncia de los cambios meramente cosméticos en las instituciones. Durante el episodio se ha analizado cómo muchos centros se ven obligados a priorizar el cumplimiento de expedientes administrativos frente a la realidad del aula.

Agustina Carmona, desde su experiencia en entornos vulnerables de Badajoz, ha defendido una gestión escolar más flexible y humana; la verdadera innovación nace de abrir el colegio a la comunidad y romper las barreras sociales, integrando a las familias en el proceso educativo para combatir el abandono escolar temprano.

La conversación ha introducido el concepto de la ética del cuidado como gran motor del cambio para el siglo XXI. Este planteamiento propone sustituir la competitividad y el éxito individual por un modelo centrado en las personas y sus necesidades; el cuidado de uno mismo, del prójimo y del entorno se presenta como la solución definitiva contra el acoso escolar y la deshumanización de las aulas.

Por su parte, Catalina Pulido ha subrayado el papel estratégico de los museos y la cultura como aliados de la escuela. A través de la actividad del Museo se apuesta por educar la mirada y fomentar el espíritu crítico para romper las burbujas ideológicas que los algoritmos digitales imponen a los más jóvenes.

La conclusión de este primer episodio deja un mensaje claro para la comunidad educativa extremeña: la educación es una tarea colectiva que requiere entusiasmo y, sobre todo, la valentía de poner a las personas en el centro de cualquier política pública.



PACO VALVERDE

pacovalverde@grada.es

MÁS CONTENIDO [AQUÍ](#)

Las aguas mineromedicinales de Valdelazura

La Torre Lucía también fue testigo del éxito de las aguas mineromedicinales de Valdelazura, que a pesar de tener un nombre tan armoniosamente fonético y de indudable belleza sonora son desconocidas en la Plasencia actual, a escasamente 100 años de su explotación, estando su fuente a ocho kilómetros al noroeste de Plasencia y a menos de un kilómetro del río Jerte, en la dehesa Alturas de Palacios.

En 1910, Ángel Galindo, casado con la propietaria Ramona Vera, solicitó y se le concedió la declaración de utilidad pública del balneario que proyectaba construir para explotar las aguas de Valdelazura.

En 1917 fallece Ángel Galindo, y tan solo dos meses después su yerno Pío Iglesias, y comienza el declive del periodo de esplendor de Valdelazura. En 1925 fallece la única hija del matrimonio Galindo Vera, viuda del doctor Iglesias. Y al año siguiente doña Ramona Vera anuncia en prensa la subasta de la finca Alturas de Palacios con los manantiales de las aguas minero-medicinales de Valdelazura.

En 1928 vuelven a aparecer en prensa anuncios, figurando como propietario Buenaventura Delgado Gregorio. La publicidad finaliza en 1936 y con la Guerra Civil el manantial se hunde en el olvido.

Extremadura alcanza en abril el mínimo histórico de paro de los últimos 30 años, con 62.868 personas desempleadas



Junta de Extremadura

La Comunidad Autónoma de Extremadura ha cerrado abril con 62.868 personas desempleadas, la cifra más baja de paro registrada en la región en los últimos 30 años. *“Este nuevo hito confirma la evolución sólida y positiva del mercado laboral extremeño, con un descenso del desempleo superior al 11% respecto a abril de 2025”*, ha afirmado la secretaria general de Empleo, María José Nevado.

Por otra parte, ha señalado que *“si hace un año se lograba bajar de las 70.000 personas desempleadas, ahora la región se sitúa por debajo de las 63.000, liderando la bajada interanual del paro en España”*.

En términos mensuales el paro ha descendido en 2.342 personas, lo que supone una caída del 3,6%, y *“seis de cada diez personas que abandonan el desempleo son mujeres, consolidando una evolución especialmente favorable para el empleo femenino”*, ha destacado.

La reducción interanual del desempleo es intensa, con 7.801 personas menos en paro, lo que representa un descenso del 11%, situando a Extremadura 4,8 puntos por encima de la media nacional y manteniendo la tendencia de convergencia que viene registrando la región. *“En este periodo las mujeres vuelven a ser protagonistas de la mejora del empleo, representando seis de cada diez personas que salen del paro y alcanzando, además, un mínimo histórico de desempleo femenino”*, ha remarcado.

Por sectores económicos, todos han contribuido en abril a la reducción del paro, destacando especialmente la agricultura y la industria, con descensos del 7,4% y del 5,7%, respectivamente. En términos inte-

ranuales la bajada se produce igualmente en todos los sectores, siendo construcción e industria los que registran los mayores descensos, con un 17,6% y un 16,4% respectivamente.

Por edades, el descenso mensual del paro tiene un marcado perfil joven. Así, las personas menores de 25 años han reducido su desempleo en un 12,3%, aunque la bajada se ha producido en todos los tramos de edad.

Los parados de larga duración, un colectivo prioritario en las políticas de empleo del Gobierno regional, descienden por encima de la media, con una reducción del 12% en el último año, lo que supone 3.789 personas menos. También es muy positiva la evolución del desempleo entre las personas con discapacidad, con un descenso interanual del 11,7%, un colectivo al que la Junta de Extremadura presta especial atención para garantizar una verdadera igualdad de oportunidades.

En cuanto a la contratación, en abril se han registrado 32.032 contratos. El número de personas afiliadas a la Seguridad Social ha alcanzado las 419.361, lo que supone una subida interanual de 6.849 afiliaciones, siendo el 43% contratos indefinidos a tiempo completo. En el último mes, Extremadura ha sido la segunda comunidad autónoma de España con mayor incremento de afiliación.

Finalmente, respecto a la evolución en el trabajo autónomo, la cifra regional se sitúa en 81.307 autónomos, lo que representa un aumento de 922 personas en el último año y de 261 con respecto al mes de marzo.

Badajoz acoge el IX Seminario Ibérico de Investigación de Juventud

El Consejo de la Juventud de Extremadura ha organizado la novena edición del Seminario Ibérico de Investigación en Juventud, en colaboración con la Universidad de Extremadura, la Universidad de Évora, el Laboratorio de Investigaçãõ Aplicado em Comunicaçãõ e Média del Instituto Politécnico de Lisboa, la Agrupación InvestigaEx, la Asociación de Doctorandos de la Universidad de Extremadura y la Federação Regional da Associações Juvenis do Alentejo.

Bajo el título 'Cultura Viral Z' se ha puesto el foco en los retos y oportunidades que plantea la expansión de la cultura digital, especialmente en relación con la Generación Z.

El programa incluyó la presentación del libro de comunicaciones de la edición anterior, con el que se da continuidad al trabajo investigador desarrollado en este Seminario.

En el marco del Seminario también se entregó la cuarta edición de los Premios Investigador@s en



Cecilia

Red, cuyo objetivo es reconocer y visibilizar el talento joven en el ámbito de la investigación, y que han recaído en Nerea Pinar Baños, por 'Humanización del patrimonio mediante inteligencia artificial: estudio piloto en la Alcazaba de Badajoz como proyección a Centros de Interpretación'; y Fernando Broncano, por 'Sesgos algorítmicos y amplificación del discurso de odio: radicalización digital entre la juventud española'.

¿Buscas un banco con **TRATO HUMANO?**

Ven a Banca Pueyo y **HABLAMOS** contigo.



Aupex celebra su asamblea general en Talarrubias



Cedita

La Universidad Popular de Talarrubias ha sido la anfitriona de las universidades populares en la asamblea general de su asociación, AupeX. La cultura ha sido la protagonista en una jornada en la que se han evaluado los resultados del pasado año y se han definido las líneas de acción para 2026.

Además, la asamblea ha coincidido con la jornada técnica 'Valor social de la cultura: comunidad, territorio y descentralización', que ha contado con la participación de la comisaria de Intermediae-Matadero Madrid, Azucena Klett Arroyo, y con una mesa de experiencias.

La representación institucional ha estado formada por el alcalde de Talarrubias, Antonio García; el entonces secretario general de Cultura de la Junta de Extremadura, Francisco Palomino; y las diputadas provinciales Isabel Ruiz, de Cáceres, y María José Benavides, de Badajoz.

La asamblea general también supone el punto de partida para todas las actuaciones que AupeX pondrá en marcha durante 2026, que se incluyen en el programa que fue aprobado por unanimidad, al igual que la memoria de actividades y la memoria económica de 2025.

'Extremadura Rural: Conectada y Digital' forma en competencias digitales a más de 4.400 personas

La Asociación de Universidades Populares de Extremadura (AupeX) ha concluido el proyecto 'Extremadura Rural: Conectada y Digital' tras llegar a 65 universidades populares de la región y formar a más de 4.400 participantes en competencias digitales en entidades locales de menos de 5.000 habitantes, ofreciendo oportunidades de aprendizaje en territorios donde el acceso a la formación digital es más limitado.

El programa ha tenido como principal objetivo acercar la tecnología al entorno rural como herramienta de inclusión, desarrollo y empoderamiento personal. Mayoritariamente han participado mujeres mayores de 65 años, lo que pone de manifiesto el impacto del programa en uno de los colectivos más afectados por la brecha digital y la importancia de este tipo de iniciativas.

Entre las formaciones más demandadas han estado dos propuestas con un claro impacto en la vida cotidiana: 'Exprime WhatsApp', que ha permitido,



Cedita

especialmente a personas mayores, aprender a utilizar de forma completa esta herramienta de comunicación; y 'Trámites online: solicita y usa tu certificado digital', que ha facilitado el acceso a la administración electrónica, mejorando la autonomía digital de la ciudadanía.

La FempeX se mostrará vigilante tras confirmarse el pacto de gobierno en la Junta de Extremadura

El presidente de la FempeX, Manuel José González, se ha referido al acuerdo entre PP y Vox como un “cúmulo de ninguneos y desprecios, entre otros asuntos, hacia los derechos humanos”; “los ayuntamientos extremeños nos mostraremos firmes y vigilantes ante cualquier atentado o retroceso contra los derechos humanos que pueda infringirse al amparo del citado pacto”, ha señalado.

“Los alcaldes y alcaldesas extremeños seguirán trabajando sin descanso para que nuestros municipios sigan siendo ejemplo de respeto, tolerancia y paz, y se rechazará toda medida racista, discriminatoria y xenofobia hacia cualquier colectivo, y en especial hacia las personas migrantes”, ha remarcado.

Por otro lado, considera que las alusiones directas a los ayuntamientos en el acuerdo son “un brindis al sol”, dado que, mientras que no aparece ni una sola mención a la financiación de los consistorios o la autonomía local, “PP y Vox hablan de actuar sobre competencias propias de la administración local, como el padrón municipal para evitar fraudes en los empadronamientos”. En su opinión, “esto es una injerencia y una vulneración del principio de autonomía



Creditia

local que no se puede consentir en un estado democrático”.

Finalmente, ha mostrado su preocupación por medidas que debiliten servicios públicos o puedan llevar a la quiebra al estado del bienestar.

LA AGENDA
MÁS COMPLETA
DE EXTREMADURA



suscríbete para estar al día

www.grada.es/agenda-grada

La Diputación de Cáceres reivindica cuatro décadas de fondos europeos como palanca de cambio en la provincia



Diputación de Cáceres

La incorporación de España a la Comunidad Económica Europea en 1986 abrió una nueva etapa para la provincia de Cáceres, que encontró en la política de cohesión una vía clave para modernizar infraestructuras, activar empleo y sostener el medio rural. En estos 40 años, la relación con Europa ha evolucionado desde la captación básica de ayudas hasta un sistema estable en el que la Diputación actúa como enlace entre los programas comunitarios y las necesidades municipales.

Hasta 2006 el principal reto fue dotarse de una estructura capaz de diseñar y ejecutar proyectos en una provincia rural. Fueron determinantes la creación del Patronato 'Pedro de Ibarra' (1991) y del Módulo de Promoción y Desarrollo (1992), que permitieron formar un equipo técnico especializado. Destacaron iniciativas 'Leader' y los viveros rurales de empresas, orientados a fomentar el emprendimiento y cohesionar el territorio.

Con el Mercado Único y el euro, la gestión de fondos dio un salto en escala y profesionalización. Las Unidades de Promoción y Desarrollo impulsaron programas como Escuelas Taller y Talleres de Empleo, combinando formación y recuperación del patrimonio. Esto permitió extender el apoyo técnico a toda la provincia y consolidar una gestión más descentralizada.

Entre 2007 y 2013 la estrategia se centró en competitividad e igualdad. A través del Organismo Autónomo para el Desarrollo Local se impulsaron proyectos como 'Equal', para incorporar la perspectiva de

género en orientación laboral y educación, que se reforzó con el programa Formación, Empleo y Mujer, dirigido a la inserción laboral femenina en sectores como turismo rural y atención sociosanitaria.

En este periodo los fondos también respondieron a crisis ambientales. Tras los incendios en Sierra de Gata y Las Hurdes los fondos Feder permitieron restaurar el entorno y orientar el modelo hacia la sostenibilidad. Además, se puso en marcha el proyecto 'ISLA', centrado en la inserción de colectivos vulnerables, junto a planes turísticos en varias comarcas.

Entre 2014 y 2020 se priorizó el crecimiento sostenible con proyectos como las Estrategias de Desarrollo Urbano Sostenible (EDUSI), con inversiones para Plasencia y la Red de Municipios Sostenibles. Por otro lado, la cooperación con Portugal mediante Interreg impulsó iniciativas turísticas, mientras programas como ISLA IV y Juventas abordaron el desempleo juvenil y la despoblación.

El ciclo hasta 2028 será el de mayor movilización de recursos, dado que se han añadido los fondos NextGenerationEU. La Diputación prioriza la transición energética y la digitalización, con proyectos como DUS 5.000 y planes de eficiencia energética, sumándose iniciativas como 'Moveca' para promover una red de electrolineras, así como proyectos de resiliencia climática y gestión del agua como 'MAS_H2O'.

La Diputación de Cáceres refuerza así su papel como ventanilla europea para los ayuntamientos, consolidando su protagonismo en la canalización de fondos hacia el mundo rural.

La Diputación de Badajoz impulsará el desarrollo de los municipios con el Plan Avanzamos 2026



Diputación de Badajoz

La presidenta de la Diputación de Badajoz, Raquel del Puerto, ha presentado en el Hospital-Centro Vivo el Plan Avanzamos 2026, una iniciativa dotada con 50 millones de euros y destinada a municipios de menos de 20.000 habitantes, convirtiéndose en el programa de mayor presupuesto impulsado hasta la fecha por la institución provincial.

El Plan Avanzamos 2026 tiene como objetivo estimular la actividad económica local, reforzar infraestructuras y mejorar los servicios públicos de municipios menores de 20.000 habitantes. En esta edición se mantiene la posibilidad de ejecución sin corresponsabilidad municipal, permitiendo a las entidades locales disponer de mayor liquidez. Asimismo, se permite financiar aportaciones municipales vinculadas a proyectos con fondos europeos, reforzando la capacidad inversora de los ayuntamientos.

El reparto de fondos se realizará en función del padrón municipal, con las siguientes cuantías por habitante: 146,72 euros para municipios de 1 a 1.500 habitantes; 134,72 euros entre 1.501 y 5.000 habitantes; 123,72 euros entre 5.001 y 10.000 habitantes; y 110,72 euros entre 10.001 y 20.000 habitantes. Además, se establece un mínimo garantizado de 90.000 euros para asegurar la financiación de las entidades más pequeñas, con el objetivo de combatir la despoblación.

El periodo de ejecución de las actuaciones objeto de subvención abarca desde el 1 de enero de 2025

hasta el 30 de junio de 2027, con plazo de justificación hasta el 30 de septiembre de ese año. Como novedad, el plan permitirá justificar gastos realizados el ejercicio anterior, lo que supone liberar fondos de los consistorios para sanear las arcas municipales y generar liquidez.

En nombre de las autoridades municipales que han asistido a la presentación han intervenido el alcalde de Higuera de la Serena, Gregorio García, y la alcaldesa de Alange, Julia Gutiérrez. Gregorio García ha apuntado que *“planes como este no solo son importantes sino necesarios”; “con ellos avanzamos de verdad, y más los pequeños municipios, que sabemos lo que es apretarse el cinturón”*, ha añadido. Por su parte, Julia Gutiérrez ha definido el Plan como *“una herramienta real, útil y cercana pensando en las necesidades del territorio y sus prioridades”*. *“Además, supone un balón de oxígeno para nuestro presupuesto, teniendo en cuenta que tenemos recursos limitados pero muchas necesidades”*, ha remarcado.

En su intervención, Raquel Del Puerto ha enmarcado esta iniciativa en la estrategia de cohesión territorial y en el cumplimiento de los Objetivos de Desarrollo Sostenible, especialmente en materia de crecimiento económico y sostenibilidad urbana: *“Este Plan Avanzamos 2026 supone un paso muy grande para conseguir la igualdad territorial de la provincia, para luchar contra la despoblación, generar empleo y mejorar los servicios públicos”*.

El Comité Europeo de las Regiones recibe el XIX Premio Europeo Carlos V

La décimo novena edición del Premio Europeo Carlos V ha recaído en el Comité Europeo de las Regiones, una institución de la Unión Europea que, desde hace más de tres décadas, garantiza de manera estructural la participación de los territorios y de la ciudadanía en la construcción del proyecto europeo.

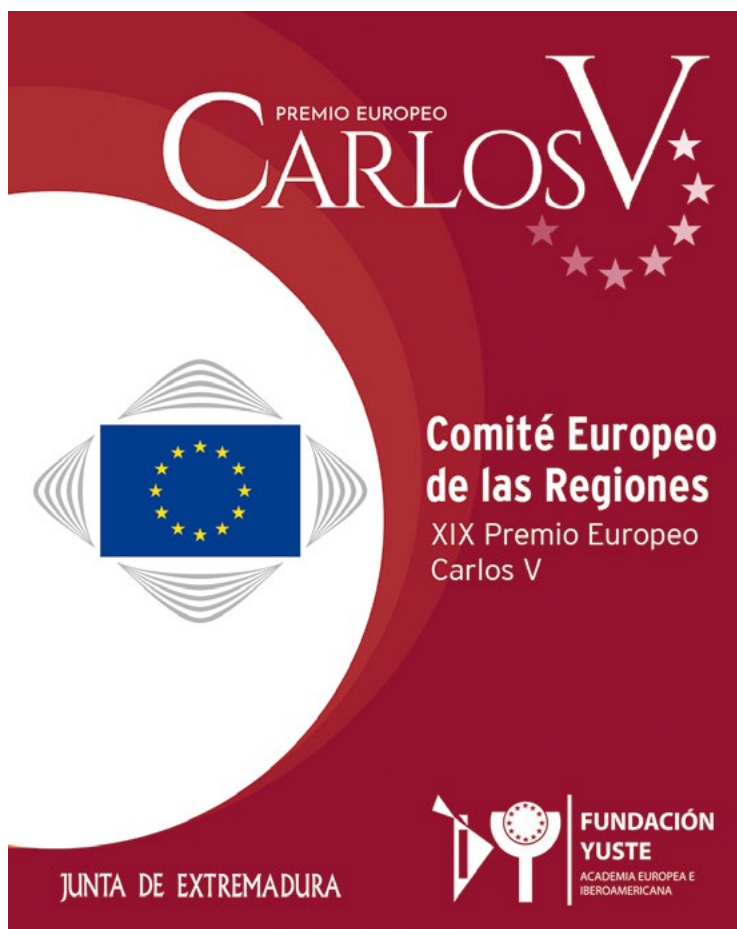
Durante su comparecencia para anunciar el galardón, la presidenta de la Junta de Extremadura, María Guardiola, subrayó que este galardón *“responde a una convicción profunda: Europa no solo se construye desde las instituciones centrales. Europa se construye desde todo el territorio, desde cada rincón, desde las regiones, desde los municipios y, en definitiva, desde sus ciudadanos”*.

El jurado ha querido reconocer la trayectoria de más de tres décadas del Comité Europeo de las Regiones, destacando su papel clave para incorporar la voz de las ciudades y regiones en el proceso de toma de decisiones de la Unión Europea. En tiempos de complejidad y polarización, considera que el Comité de las Regiones ha promovido el equilibrio, la escucha y la cooperación multinivel y transfronteriza; así mismo, ha demostrado que la cooperación y la diversidad territorial son una fortaleza que hace a Europa más justa, realista y resiliente. Su acción encarna la unidad en la diversidad que sustenta la integración europea y es garante de la realidad de que Europa se construye también desde sus regiones y ciudades.

Este reconocimiento adquiere, además, un fuerte valor simbólico al enlazar con los orígenes del propio premio, ya que, en su primera edición, en 1995, fue concedido a Jacques Delors, impulsor del Comité Europeo de las Regiones y figura clave de la Europa contemporánea.

La presidenta del Comité de las Regiones, Kata Tüttö, ha mostrado su satisfacción por este reconocimiento *“a la voz de las ciudades y regiones en la toma de decisiones europeas, y que conecta las políticas con la realidad de las personas”*.

El Comité Europeo de las Regiones es la institución de la Unión Europea que, desde hace más de tres décadas, garantiza de manera estructural la participación de los territorios y de la ciudadanía en la construcción del proyecto europeo. Creado por el Tratado de Maastricht, nació con la vocación de



integrar la dimensión local y regional en el proceso decisorio de la Unión, contribuyendo a una Europa más democrática, cohesionada y cercana a los ciudadanos.

Tras la conmemoración de su trigésimo aniversario en 2025, el Comité Europeo de las Regiones representa el resultado de una trayectoria institucional consolidada, marcada por una contribución continuada y creciente al proceso de integración europea. Durante estas tres décadas se ha consolidado como el principal foro institucional de representación de los entes regionales y locales en la Unión Europea, permitiendo que las políticas europeas incorporen una perspectiva territorial realista, plural y basada en la experiencia directa de quienes gobiernan y gestionan los territorios sobre el terreno.

El acto de entrega tendrá lugar el 25 de mayo en el Monasterio de San Jerónimo de Yuste, con la presencia de Su Majestad el Rey Felipe VI, en una ceremonia que volverá a situar a Extremadura como punto de encuentro del europeísmo.

La Asamblea de Extremadura celebra el ‘Día Internacional de la Danza’



El parlamento extremeño ha celebrado el ‘Día Internacional de la Danza’ con el espectáculo ‘Diálogo A4’, protagonizado por la bailaora extremeña Fuensanta Blanco y su equipo.

El presidente de la Asamblea, Manuel Naharro, ha agradecido a la artista emeritense su predisposición y ha destacado valores de la danza como “la disciplina, el respeto, la creatividad y el trabajo en equipo”. Además, ha explicado la finalidad de la Cámara al realizar este evento: “Queremos que este acto sirva de

homenaje para todas las personas que hacen que la danza esté más viva que nunca: a quienes la enseñan, la interpretan y la transmiten de generación en generación”.

Por su parte, Fuensanta Blanco ha defendido que “la danza necesita de espacios como la Asamblea para que se difunda y se recuerde que bailar es algo muy necesario, y es fundamental que las instituciones den voz al mundo de la danza como lo hace la Asamblea de Extremadura”.

Una exposición de las publicaciones de la Asamblea conmemora el Día Internacional del Libro

Con motivo del Día Internacional del Libro la Asamblea de Extremadura ha puesto en valor su labor editorial mediante una muestra representativa de sus publicaciones. Así, el Patio Noble ha acogido una selección de los 352 títulos editados por la Cámara desde 1984, a los que se suman otros 45 realizados en colaboración con otras entidades o con su patrocinio.

Se trata de obras vinculadas a la actividad parlamentaria, como estudios especializados, ediciones divulgativas y ensayos, así como catálogos de exposiciones celebradas en la institución, a modo de reflejo del compromiso de la Asamblea con la difusión de la cultura y la identidad extremeñas.



PRIMERA FILA

Contenidos para
la **integración**



JUNTA DE EXTREMADURA

Consejería de Salud y Servicios Sociales



PRIMERA FILA
FUNDACIÓN

Emilio Vázquez Guerrero y Emilio Jiménez Labrador

Un tándem de buena gente

Anuncia Maján



Cedida

| Emilio Jiménez y Emilio Vázquez

Dicen (y no es un tópico vacío) que un buen paseo y una conversación fecunda alimentan la ilusión. Si ese paseo transcurre en una tarde de primavera por el centro de Badajoz y la charla se comparte con personas a las que una puede llamar, sin reservas, ‘buena gente’, el recuerdo se vuelve inevitablemente duradero.

Hay lugares, y personas, que dejan una huella discreta pero constante. Fundación Caja Badajoz es uno de esos espacios donde lo positivo parece instalarse con naturalidad. Nos recibe el edificio de la calle Montesinos 22, hoy convertido en un activo motor cultural de Extremadura, punto de encuentro de ideas, iniciativas y compromiso.

Allí se produce el encuentro. Dos nombres que, en realidad, funcionan como uno solo. Un tándem. Du-

rante más de una década han sido impulso y sostén de la Fundación, desde su nacimiento en 2013, heredera de la recordada obra social de Caja de Badajoz. Son Emilio Vázquez Guerrero y Emilio Jiménez Labrador, conocidos en la ciudad como ‘los Emilios’.

Se definen con una sencillez que sorprende. Emilio Vázquez se presenta como “*un simple ciudadano de Badajoz que siempre ha trabajado en lo que más le gusta, que es estar con la gente*”. Emilio Jiménez, frente a él, añade una reflexión vital: “*un ciudadano común, que sabe que el tiempo es finito y hay que aprovecharlo*”.

Las trayectorias que los llevaron a la Fundación son distintas pero convergentes. Emilio Vázquez recuerda su paso por el último consejo de administración de la Caja: “*representaba a la Real Sociedad Económica de*



| Momento del homenaje recibido en la Rucab

Cedida

Amigos del País, y el presidente me propuso asumir la Fundación porque no me alineaba con ninguna tendencia política". Emilio Jiménez, en cambio, habla de continuidad: *"más que llegar, nací con ella"*. Vinculado a la entidad desde 1984, vivió su transformación hasta desembocar en la Fundación, que dirige desde el inicio.

El balance de estos años deja una sensación clara de misión cumplida. *"Muchos, muchísimos objetivos se han cumplido"*, afirma Emilio Vázquez. Emilio Jiménez insiste en la idea de equipo: *"hemos llevado la Fundación adelante entre todos"*. Una frase que repite como principio irrenunciable.

Entre los recuerdos hay proyectos que destacan por su dimensión humana. Emilio Vázquez señala la colaboración con el tercer sector: *"siempre nos daban las gracias pero éramos nosotros quienes debíamos agradecer su labor"*. Emilio Jiménez menciona con especial orgullo el programa de becas: *"uno de aquellos becarios es hoy el director general"*. También otras iniciativas formativas que han generado oportunidades reales.

Como en toda trayectoria, quedan deseos abiertos. Para Emilio Vázquez la nueva sede no es solo una obra, sino un compromiso con la ciudad. Confía en verla terminada. Emilio Jiménez, por su parte, no habla de despedida: *"la Fundación siempre estará en mí"*. Lo hace desde una serenidad que mezcla satisfacción y continuidad.

No han faltado momentos complejos. Emilio Vázquez recuerda especialmente la enfermedad del director: *"la afronté con la fuerza que me daba verle*

luchar". Emilio Jiménez evoca los inicios como *"una tormenta perfecta"*, con pocos recursos y la necesidad de construir un equipo desde cero. Hoy, subraya, la estabilidad y la gestión responsable marcan el presente.

Al resumir estos años, ambos coinciden en lo esencial: las personas. Emilio Vázquez destaca *"un equipo con enorme capacidad de sacrificio y generosidad"*. Emilio Jiménez amplía la mirada: *"he sido un privilegiado; me jubilo feliz y agradecido"*. Un balance que trasciende lo profesional.

Su relación ha sido decisiva. Emilio Vázquez describe a su compañero como una fuente constante de iniciativa. Emilio Jiménez, a su vez, reconoce en Emilio Vázquez un líder que siempre supo apoyar *"sin poner trabas"*. Los dos coinciden en que sin equipo no hay proyecto. *"Como en el fútbol, las estrellas no son nada sin el conjunto"*, dice Emilio Jiménez.

El futuro de la Fundación se dibuja con esperanza. Emilio Vázquez pide fidelidad al espíritu fundacional: ayudar a quienes más lo necesitan y seguir impulsando la cultura. Emilio Jiménez habla de equilibrio y continuidad: *"no gastar más de lo que se ingresa"* y mantener el peso de la acción social.

Hoy ambos siguen vinculados a la institución, como presidente honorario y patrono respectivamente. Su presencia continúa respaldando el trabajo diario y transmitiendo una forma de entender el compromiso.

Al terminar la conversación queda la sensación de haber escuchado el relato de un tándem que ha hecho de la cercanía y la vocación su verdadera obra.

Entrevista completa: <https://cutt.ly/itB716TP>

El SEPAD y el instituto 'Reino Aftasí' de Badajoz organizan un taller por el Día de la Solidaridad Intergeneracional



Junta de Extremadura

Una decena de estudiantes del Ciclo Formativo de Diseño y Edición de Publicaciones Impresas y Multimedia del instituto 'Reino Aftasí' de Badajoz y otras tantas personas socias de los centros de mayores 'Campomayor' y 'San Andrés' de la ciudad han compartido un taller después de que ambos grupos colaborasen en la reciente Feria de los Mayores de Extremadura, experiencia que dio lugar a una viñeta creada colectivamente bajo la dinamización de la ilustradora y diseñadora gráfica Elisabeth Justicia, autora de 'Dominga habla sola', y que fue presentada durante el encuentro.

El propósito de actividades como esta es promover sociedades más cohesionadas, inclusivas y respetuosas, fomentando el reconocimiento mutuo entre jóvenes y mayores y combatiendo estereotipos asociados a la edad. Así, cada 29 de abril se invita a desarrollar actividades que refuercen el diálogo, la cooperación y el aprendizaje compartido entre personas de distintas etapas vitales.

En este marco se ha celebrado un taller creativo colaborativo para fomentar el diálogo entre generaciones a través de la creatividad, la ilustración y la reflexión compartida sobre el edadismo, así como para promover la cooperación, la empatía y la mirada compartida sobre la diversidad de edades. Además, se ha pretendido generar un espacio de encuentro donde mayores y jóvenes compartan una experiencia

que rompa estereotipos y construya una visión más amplia y diversa.

Con esta actividad, el SEPAD y el instituto 'Reino Aftasí' refuerzan su compromiso con la convivencia intergeneracional y la promoción de actividades que favorezcan la sensibilización frente a los estereotipos de edad y el reconocimiento mutuo entre generaciones, a través de la creación de espacios de encuentro significativos entre jóvenes y mayores.

La red de centros de mayores del SEPAD genera una intensa programación intergeneracional

Los diversos centros de mayores que integran la red del SEPAD desarrollan durante el año numerosas actividades intergeneracionales destinadas a fortalecer los vínculos entre generaciones, promover el aprendizaje mutuo y favorecer la convivencia. Estas iniciativas abarcan desde encuentros culturales y deportivos hasta talleres tecnológicos, proyectos creativos, actividades solidarias y colaboraciones educativas que ponen en valor la experiencia de las personas mayores y la energía e innovación de la juventud.

Estas iniciativas reflejan el compromiso de los centros de mayores del SEPAD con la convivencia intergeneracional en la vida comunitaria, ya que este tipo de propuestas crece cada año y se integra de forma natural en la programación habitual de los centros y en los hábitos de la ciudadanía.

Extremadura avanza en la construcción de su Estrategia de Envejecimiento para vivir más y vivir mejor

El Servicio Extremeño de Promoción de la Autonomía y Atención a la Dependencia (SEPAD) continúa desarrollando la Estrategia de Envejecimiento de Extremadura, un plan integral destinado a mejorar la calidad de vida de la ciudadanía mayor de 55 años. La iniciativa pretende favorecer un envejecimiento activo, saludable y con derechos, adaptando políticas, servicios y recursos a las necesidades reales de estas personas.

El diseño de la estrategia responde a un envejecimiento demográfico acelerado en una región marcada por la dispersión rural, la despoblación, la soledad no deseada y el aumento progresivo de la dependencia. En este contexto, se impulsa un modelo de longevidad digna que refuerce sistemas de cuidados y salud, combata el edadismo, fortalezca la cohesión comunitaria y aproveche el potencial de la economía de la longevidad como motor de innovación y desarrollo regional. Esta apuesta se alinea con marcos nacionales como la Estrategia Nacional frente al Reto Demográfico, y europeos como el Libro Verde sobre el Envejecimiento y las propuestas del Comité Económico y Social Europeo, que sitúan a Extremadura dentro de una corriente más amplia de políticas centradas en derechos, accesibilidad y participación.

El proceso de elaboración se articula desde un enfoque participativo, cercano e inclusivo, con la escucha activa como base del trabajo, la participación ciudadana como eje vertebrador y el impacto real en la calidad de vida de las personas mayores como objetivo final. Ya se ha completado la Fase I, dedicada al diagnóstico, que ha combinado el análisis de marcos normativos y teóricos con diez entrevistas en profundidad a especialistas regionales y estatales, incorporando una mirada cualitativa que permite entender mejor los retos y oportunidades del envejecimiento en Extremadura.

La Fase II se centra en la consulta y en la participación de personas mayores a través de centros de mayores, centros residenciales, asociaciones sénior o la Red de Ciudades Amigables; jóvenes vinculados al Consejo de la Juventud de Extremadura, el Instituto de la Juventud de Extremadura y a recursos juveniles; centros educativos; mujeres a través del Instituto de la Mujer de Extremadura y de entidades de igualdad y de violencia de género; entidades de la discapacidad, voluntariado y tercer sector; perso-



nas LGTBIQ+; personal técnico de servicios sociales, empleo, salud, consumo, diputaciones, mancomunidades y Redex; profesionales del envejecimiento; miembros de las Fuerzas y Cuerpos de Seguridad del Estado; y entidades colaboradoras del SEPAD.

Este periodo de consulta se ha materializado en sendos encuentros en Badajoz, Don Benito, Mérida, Zafra, Cáceres, Moraleja, Navalmoral de la Mata y Plasencia, en los que se han recogido opiniones, propuestas y experiencias de manera directa y cercana. También incluye una segunda consulta ciudadana dirigida tanto a quienes hayan participado en los encuentros como al conjunto de la ciudadanía, para priorizar las medidas propuestas en cada eje de actuación.

Con este proceso, Extremadura reafirma su compromiso con la construcción de una sociedad más inclusiva, preparada y consciente del valor de todas las etapas de la vida. La Estrategia de Envejecimiento se concibe como una oportunidad para fortalecer la cohesión social, impulsar la innovación y promover un modelo de bienestar que acompañe a las personas a lo largo de toda su trayectoria vital.

El centro residencial ‘María Jesús López Herrero’ de Plasencia celebra su 40º Aniversario



El centro residencial ‘María Jesús López Herrero’ de Plasencia, que forma parte de la red pública que gestiona el Servicio Extremeño de Promoción de la Autonomía y Atención a la Dependencia (SEPAD), ha celebrado su cuadragésimo aniversario con un acto institucional y festivo que reunió a residentes, familiares, profesionales, autoridades e invitados, en una jornada marcada por el reconocimiento a cuatro décadas de atención a las personas usuarias.

La directora del centro, Palmira Sánchez, dirigió unas palabras de agradecimiento a los invitados, a las autoridades presentes y a todo el personal por los años de dedicación. A continuación tomaron la palabra el alcalde de Plasencia, Fernando Pizarro, y la consejera de Salud y Atención a la Dependencia de la Junta de Extremadura, Sara García Espada, que coincidieron en subrayar el valor social del centro en la atención diaria a sus usuarios.

La programación incluyó varias intervenciones de residentes del centro y la proyección del video ‘40 años acompañando vidas’, que repasó la trayectoria y el trabajo desarrollado durante estas cuatro décadas.

Los residentes también tuvieron un papel protagonista con la interpretación de la poesía ‘Dame alas’, de Isabel Criado, además de otra actuación preparada por usuarios del centro. En reconocimiento a la fidelidad y al vínculo construido con la institución recibieron un obsequio quienes residen en el centro

desde su creación, junto con dos trabajadoras que también suman cuatro décadas de servicio.

La celebración continuó en el jardín con una fiesta en la que hubo comida, refrescos, detalles para los asistentes y animación a cargo de Santos Music. Como colofón, se sirvió una paella para todos los que quisieron quedarse a compartir el día.

Jornadas como la desarrollada en Plasencia reflejan el alma de los centros de mayores del SEPAD, concebidos como lugares de encuentro, cuidado y compañía, donde cada historia cuenta.



Fundación Primera Fila presenta su proyecto '3VA' a la presidenta de la Diputación de Badajoz



Diputación de Badajoz

Una delegación de Fundación Primera Fila se ha reunido con la presidenta de la Diputación de Badajoz, Raquel del Puerto, para presentarle el proyecto '3VA', una solución pionera con inteligencia artificial que habilita a personas con graves limitaciones para comunicarse, como las causadas por parálisis cerebral, esclerosis lateral amiotrófica, afasia postictus o trastorno del espectro autista, a articular palabras con su timbre vocal propio.

'3VA' surge del trabajo conjunto de un equipo multidisciplinar que combina conocimientos en ingeniería, neurología, diseño y comunicación accesible. Su objetivo es ofrecer una alternativa sencilla, económica y de fabricación local frente a los sistemas de comunicación asistida existentes, a menudo complejos o de alto coste. Gracias al uso de sensores y algoritmos de aprendizaje automático, la tecnología de '3VA' interpreta movimientos oculares mínimos para generar mensajes de voz claros y personalizados, abriendo nuevas posibilidades de expresión para quienes dependen de la mirada como único medio de interacción.

El proyecto '3VA' se enmarca en la labor continua de Fundación Primera Fila a favor de la accesibilidad, la investigación y la integración de colectivos vulnerables. La entidad mantiene su compromiso con el impulso de soluciones tecnológicas que promuevan la igualdad y favorezcan la calidad de vida de las personas con discapacidad.

<https://www.fundacionprimerafila.org/3va/>

'3VA' recibe el reconocimiento de la Facultad de Ciencias de la Documentación y la Comunicación de la Universidad de Extremadura

La Facultad de Ciencias de la Documentación y la Comunicación de la Universidad de Extremadura ha reconocido a Fundación Primera Fila en el marco de la celebración del Día del Centro, en el que se distingue la labor de entidades e instituciones vinculadas a la comunidad universitaria.

La mención se ha otorgado por su contribución a la inclusión social de colectivos desfavorecidos a través de la comunicación como herramienta de visibilización, y en concreto por el proyecto '3VA'.

fabricado en Extremadura

Escanea el código QR con tu móvil, para acceder a nuestros datos.

Gráficas Luengo

Nuestra evolución profesional, productiva y tecnológica, se merece una nueva imagen.

Imprenta Offset Estuchería Imprenta Digital Copistería Estudio de Diseño

‘El Progreso’

Una Semana Cultural que transforma el barrio



La XXXVII Semana Cultural de la Asociación Vecinal El Progreso, celebrada del 20 al 26 de abril de 2026, ha marcado un antes y un después en el barrio. Más allá de una simple sucesión de actividades, esta edición representó el fruto de meses de trabajo constante y comprometido por parte de la junta directiva, que ha logrado una programación rica, diversa y profundamente humana. La coordinación, el esfuerzo y la vocación de servicio han sido claves para una edición destacada por su calidad y capacidad de generar convivencia real.

La Semana Cultural brilló por la amplitud y variedad de sus propuestas, con la participación desinteresada de grupos musicales, escritores, compañías de teatro y numerosos colaboradores. Desde la inauguración oficial el ritmo de actividades fue constante.

En el ámbito literario sobresalió el encuentro con el escritor Juanma Cuesta y el coloquio con jóvenes autores como Yadira González y Roberto Moral, quienes ofrecieron una visión actual y cercana de la literatura.

La música fue uno de los grandes pilares, con actuaciones del Dúo San Andrés, el Coro Rociero y el proyecto internacional Portalo's Swing, que aportaron diversidad de estilos y crearon espacios de encuentro a través del arte.

El teatro tuvo un papel protagonista, con propuestas como la comedia ‘El préstamo’ del grupo A Chacota, el espectáculo ‘El club de la comedia: Lola

y Fermín’, las representaciones del grupo de mayores de Santa Marina y el recital lírico y teatral.

La danza, con el espectáculo ‘Mujeres’ de Yunis Dance Troupe, el flamenco infantil y otras actuaciones completaron una programación pensada para todos los públicos y sensibilidades.

El fin de semana reforzó el carácter participativo con actividades abiertas a toda la ciudadanía: rastro de artesanía y antigüedades, juegos tradicionales en familia, ensayo abierto de ‘Romeo y Julieta’ y el torneo de petanca, que reunió a distintas generaciones en un ambiente festivo y lleno de vida.

El Día del Socio puso el broche final a una semana cargada de emociones, con menciones especiales, una foto familiar y una convivencia que reflejó el verdadero espíritu del barrio.

La apuesta por la inclusión ha sido el sello distintivo de esta edición. Por primera vez la Semana Cultural abrió sus puertas de forma organizada a asociaciones de atención a la discapacidad, integrando sus visitas en la programación diaria y generando espacios reales de convivencia. Cada mañana, centros escolares y asociaciones compartían experiencias en un ambiente natural y enriquecedor. Las visitas incluían actividades como tenis de mesa (especialmente relevante durante el Día Mundial del Tenis de Mesa), talleres de carpintería, metalistería y forja, y una iniciación a la petanca, donde todos compartían juego

y compañerismo sin barreras. Además, se realizaron recorridos por centros escolares del entorno, reforzando valores de respeto y convivencia.

La respuesta ha sido profundamente positiva. Los participantes disfrutaron de cada actividad, los monitores valoraron la experiencia como enriquecedora y el ambiente generado demostró que la inclusión, trabajada desde la cercanía, se convierte en algo natural. La junta directiva acompañó cada visita, generando un vínculo humano que va más allá de la organización. Fruto de esta experiencia, ya se están estableciendo nuevas líneas de colaboración con las asociaciones para seguir organizando visitas durante el curso.

Nada de lo vivido hubiera sido posible sin el esfuerzo colectivo de la junta directiva, voluntarios, colaboradores, monitores y participantes. Su trabajo permitió no solo organizar una nueva Semana Cultural, sino impulsar una transformación en la forma de entender el barrio: más abierto, participativo y consciente de la importancia de llegar a todos los colectivos.

El balance final es claro: esta ha sido la edición más completa y significativa de los últimos años. No solo por la cantidad y calidad de actividades, sino



Cedida

por haber iniciado una etapa novedosa en la que se tiene en cuenta de manera real al colectivo de la discapacidad, ampliando actividades, servicios y oportunidades para llegar cada vez más y mejor a toda la población. Y este camino no se detiene aquí; la junta directiva ya está trabajando en la próxima edición, con la misma ilusión y el compromiso de seguir creciendo. Porque cuando un barrio se abre de verdad no solo organiza cultura, construye comunidad.

Maribel Jiménez Contreras
Vocal organizadora de la Semana Cultural, proyectos y eventos

FOTOGRAFÍA CULTURAL

JAVIER PULPO

CREACIÓN DE CONTENIDO PARA
EVENTOS • FESTIVALES • REPORTAJE SOCIAL



@javier_pulpo



606 30 72 48

+15 AÑOS TRABAJANDO CON PROFESIONALES:



**FUNDACIÓN
EXTREMADURA
DE LA
CULTURA**



agcex
AGENCIACIÓN DE SERVICIOS
CULTURALES EXTREMADURA



**DIPUTACIÓN
DE BADAJOZ**













Cedida

La Diputación de Badajoz colaborará con más de 250 entidades para facilitar sus proyectos de acción social



Diputación de Badajoz

La Diputación de Badajoz ha aprobado subvenciones por importe de 2.700.000 euros para entidades sin ánimo de lucro con sede o delegación permanente en la provincia que pongan en marcha proyectos de acción social o bien iniciativas de cooperación internacional durante 2026.

Dos millones de euros se reparten entre 192 asociaciones para programas de acción social relacionados con discapacidad, atención a drogodependencias, población reclusa, inmigración o etnias. Los 700.000 euros restantes se destinan a 41 entidades enfocadas en cooperación internacional, que combaten la pobreza y promueven el desarrollo humano en ámbitos como educación, formación, mujer, igualdad de género, salud, vivienda, derechos humanos, economía o infraestructuras comunitarias.

Entre las entidades beneficiarias se encuentra Fundación Primera Fila, que destina la ayuda concedida a su programa Theracenter Extremadura.



| Patrocinadores de Theracenter Extremadura

Este proyecto ofrece atención y rehabilitación integral a menores con lesiones cerebrales y discapacidades neurológicas mediante un equipo multidisciplinar de profesionales compuesto por fisioterapeutas, logopedas, terapeutas ocupacionales y

neuropsicólogos. Además, contribuye a que familias con escasos recursos puedan acceder a tratamientos intensivos adaptados a las necesidades de cada paciente. Para ello se centra en las localidades poco pobladas en el entorno de Badajoz y Mérida, facilitando su acceso a centros especializados cercanos.

Por otra parte, la institución provincial ha resuelto la convocatoria de subvenciones para el desarrollo de programas de salud mental, con una dotación de 995.000 euros, distribuidos en sendos programas orientados a la intervención psicosocial y al apoyo comunitario, y que beneficiarán a 23 entidades.

El objetivo es financiar proyectos de salud mental, con especial atención a la intervención en entornos rurales, el apoyo a personas con trastornos mentales y a sus familias, así como la promoción del bienestar emocional en la población.

Todas estas subvenciones se conceden tras un proceso de concurrencia competitiva en el que se valoran aspectos como la calidad técnica de los proyectos, su impacto social y la adecuación a las necesidades del territorio.

El lazo de la Diputación de Badajoz con el tercer sector descansa en la solidaridad, cubre necesidades elementales en países con escasos medios y fortalece el voluntariado y el asociacionismo como respaldo vital para personas y grupos vulnerables, al tiempo que acorta la brecha digital y estimula la ayuda humanitaria conforme a sus principios de solidaridad y colaboración.

XVII PREMIOS GRADA

18 de junio de 2026

Palacio de Congresos
de Badajoz

GRADA

A beneficio de



PRIMERA FILA
FUNDACIÓN

Quando a ginástica acrobática inclui todos. Mais do que um campeonato, uma lição de humanidade

Num mesmo praticável, corpos diferentes desenham movimentos semelhantes. Uns com limitações visíveis, outros sem elas. Mas naquele momento, não há diferença, há apenas confiança, ritmo e uma linguagem comum: a ginástica.

A ginástica acrobática é, por natureza, uma modalidade de interdependência. Não há execução sem confiança, não há equilíbrio sem o outro. Bases e volantes constroem, em conjunto, uma coreografia onde a força, a coordenação e a precisão técnica se fundem com uma dimensão relacional profunda. Quando a esta lógica se junta a acrobática adaptada, o que está em jogo ultrapassa claramente o domínio do desempenho desportivo. A acrobática adaptada surge como uma expressão concreta de inclusão no desporto, integrando atletas com diferentes tipos de deficiência (motora, intelectual ou sensorial) muitas vezes em pares mistos com ginastas sem deficiência. Mais do que adaptar exercícios, trata-se de adaptar olhares. E isso implica repensar conceitos tradicionais de rendimento, sucesso e até mesmo de perfeição técnica.

A evidência tem vindo a mostrar que o desporto inclusivo produz benefícios que vão muito além da componente física, estendendo-se ao plano psicológico e social. A melhoria da autoestima, o reforço do sentimento de pertença e a construção de relações significativas são apenas algumas das dimensões habitualmente destacadas. Ainda assim, há algo que a teoria dificilmente consegue captar na sua totalidade: a densidade humana que emerge no terreno. E foi precisamente aí, no contexto competitivo de um campeonato onde coexistiam provas de ginástica acrobática e acrobática adaptada, que essa realidade se tornou particularmente evidente.



Cecilia

Do ponto de vista da organização, esse caminho não tem sido imediato nem isento de dificuldades. Sandra Rodrigues, uma das responsáveis pelo evento, reconhece que este foi já o terceiro ano de realização. “Os nossos juizes, infelizmente, não estão totalmente preparados para ajuizar este tipo de competição”, admite.

A parceria com a Cercibeja e o compromisso com esta vertente mantêm-se como pilares fundamentais do evento. “É um torneio que queremos manter sempre. É muito importante”, afirma.



Cecilia



Cedida

“Os nossos ginastas, com e sem deficiência, criam aqui laços, tornam-se amigos e apoiam-se uns aos outros”, refere. “O giro disto é eles conviverem e mostrarem as suas capacidades”.

“Eles estão muito mais abertos a este tipo de questões”, observa, referindo-se aos jovens ginastas sem deficiência. “Na escola e na sociedade acabam por ser embaixadores da inclusão”.

Carina Soares, juíza árbitra de ginástica acrobática, acompanhou toda a jornada competitiva. “É um momento excelente, é a parte da inclusão, todos têm que estar incluídos em qualquer modalidade”. “Temos muito a evoluir na ginástica”. “Cada ser tem a sua autonomia, a sua forma de estar... é difícil nós conseguirmos comparar cada par, cada grupo”. “Eles têm diversidades diferentes, em termos de locomoção, motricidade fina... especificidades que estão inerentes à patologia”. “Acho que devíamos incluir quem trabalha com eles todos os dias nesta parte do ajuizamento”. “Eles têm uma maior sensibilidade, conhecem-nos melhor”. “É um privilégio enorme”.

É nessa interseção entre exigência e humanidade que se inscreve também o trabalho da Cercibeja. Vera Neca, Presidente do Conselho de Administração da Cercibeja, enquadra este momento como o resultado de um percurso longo e consistente. “A Cercibeja trabalha há 48 anos com pessoas com necessidades especiais”. “Aquilo que procuramos é proporcionar experiências aos nossos jovens adultos e, quando essas experiências são prazerosas para eles, dar continuidade”. “Foi uma experiência que fizemos com a Academia de Desporto de Beja”. “Correu bem. Eles aceitam qualquer desafio”. “Eles participam e estão super entusiasmados”. “Só quando estamos a observar é que percebemos a relação que está esta-

belecida entre eles. Na forma como se entretajudam”. “Tornar estes momentos e estas práticas de todos e para todos”.

Sofia Ferreira e Tamara Nunes, atletas do Club Acro, falam em experiência vivida. “No início eu não queria fazer”, admite Tamara. A proposta partiu do treinador, Paulo Nunes (seu pai), que lançou o desafio de integrar a vertente adaptada. “Estava com medo de começar a fazer com alguém que também tinha essas dificuldades”. “Depois percebi que tinha que experimentar coisas novas”. “Desde que estou a fazer, estou a adorar. É mesmo bem fixe”. “Sentimos um gosto enorme de trabalhar com eles”. “Eles ficam muito felizes, muito agradecidos”. “Os nossos amigos ficam com uma visão muito diferente desses meninos”.

Aqui, a inclusão deixa de ser discurso. Torna-se experiência partilhada. E, mais do que isso, torna-se contagiosa. Nos praticáveis, tudo isto se materializa em pequenos gestos. Um ajuste de equilíbrio, um olhar de confirmação, um sorriso no final de uma rotina. Detalhes que passam despercebidos a quem vê de fora, mas que, para quem está dentro, explicam tudo.

Porque, no fundo, a maior conquista poderá estar naquilo que Vera Neca sintetizou: “que se torne normal que todos possamos estar em todos os espaços”.

No final, quando o praticável fica vazio e o ruído dá lugar ao silêncio, permanece uma certeza: a verdadeira acrobática não está apenas nos elementos executados, mas na capacidade de elevar o outro. E essa, talvez, seja a forma mais pura da excelência.

Artigo completo: <https://cutt.ly/mtXUVzYx>

José Alberto Parraça

La investigación en salud femenina busca cerrar la brecha de género en medicina



Fundación La Caixa

| Equipo de investigadores de Patricia Pozo-Rosich, responsable del Migraine Adaptive Brain Center

Fundación La Caixa impulsa proyectos de investigación sobre salud femenina con el objetivo de corregir una desigualdad histórica en medicina y avanzar hacia una atención más equitativa para las mujeres. Estas iniciativas se enmarcan en las convocatorias de investigación e innovación en salud de la entidad, que desde hace años canalizan recursos hacia líneas de trabajo centradas en la salud de las mujeres.

Uno de los problemas de fondo es que la investigación biomédica ha tomado durante décadas el cuerpo masculino como referencia, lo que ha dejado en segundo plano patologías y necesidades específicas de las mujeres. Datos recientes señalan que apenas el 7% de los recursos destinados a investigación se dedican a problemas de salud que afectan exclusivamente a las mujeres, una cifra que muestra el sesgo estructural del sistema. Aun viviendo de media cinco años más que los hombres, las mujeres pasan un 25% más de su vida con mala salud o con algún grado de discapacidad, lo que pone en evidencia la brecha en la calidad de vida.

Esa falta de atención se traduce, por ejemplo, en patologías como la endometriosis o la migraña, que suelen tardar en diagnosticarse y que se han estudiado menos de lo deseable. También se observa en enfermedades con mayor prevalencia en mujeres, como el lupus, los trastornos de ansiedad o la fatiga crónica, donde el desfase entre la carga real de enfermedad y los recursos de investigación sigue siendo acusado. Este desequilibrio afecta tanto a la comprensión de los mecanismos biológicos como a la eficacia y seguridad de tratamientos diseñados

sobre una población de referencia mayoritariamente masculina.

Corregir la brecha de género en salud no solo tiene un impacto sanitario, sino también económico y social. Reducir las diferencias en diagnóstico, tratamiento y acceso a la atención para las mujeres es una medida de salud pública con efectos positivos para toda la población.

La doctora Patricia Pozo-Rosich, jefa de servicio de Neurología en el Hospital Universitario Vall d'Hebron, directora del Migraine Adaptive Brain Center y coordinadora del Área Brain, Mind & Behaviour del Vall d'Hebron Instituto de Investigación, considera que la ciencia del siglo XXI tiene dos grandes retos: comprender mejor el cerebro y determinar cómo influyen las hormonas en el organismo. Patricia Pozo-Rosich, que fue becada por Fundación La Caixa, explica que la migraña afecta tres veces más a las mujeres que a los hombres y que aún se publican muy pocos ensayos con resultados específicos por sexo, lo que dificulta diseñar tratamientos adaptados.

Incrementar la financiación orientada a la salud femenina, incorporar la perspectiva de género en los diseños de ensayos clínicos y en la formación de profesionales sanitarios, y promover que niñas y jóvenes se incorporen a carreras científicas y tecnológicas se consideran vías clave para reequilibrar la agenda de investigación. El apoyo a proyectos liderados por investigadoras o centrados explícitamente en problemas de salud de las mujeres se interpreta como un paso necesario para dotar a la ciencia biomédica de una mirada más inclusiva y equilibrada.

Fundación Sorapán de Rieros promueve la inclusión laboral de personas con discapacidad con una jornada en Badajoz

Fundación Sorapán de Rieros ha organizado una jornada en la sede en Badajoz de Fundecyt-Parque Científico Tecnológico de Extremadura, denominada 'Evento conecta', que ha unido el talento y la empresa con el objetivo de promover la inserción laboral de las personas con discapacidad.

La jornada estuvo conducida por la coordinadora del Proyecto 'Labora+' de la Fundación, María Blázquez; y la técnico de Inserción Laboral del proyecto María Iglesias, quien además es adjunta a la Dirección de la Fundación y coordinadora del programa Incorpora y del programa de inserción laboral.

En sucesivas mesas redondas se trazó una radiografía del mercado laboral actual, se puso en valor la diversidad en el día a día empresarial y se dieron a conocer diversas herramientas para facilitar la inserción laboral de los colectivos vulnerables.

Para concluir la jornada el responsable de Sensibilización de Fundación Sorapán de Rieros, Miguel Melchor Quijada, dio a conocer los recursos dis-



Alberto Ortiz

ponibles para el tejido empresarial y recordó que la entidad trabaja principalmente con personas con trastorno mental grave, quienes suelen emplearse en empresas vinculadas con la educación.



Las viñetas de Jairo

La reina Sofía recibe a AFAD Recuerda Extremadura por su 25º Aniversario

Una representación de AFAD Recuerda Extremadura ha sido recibida por la reina Sofía, siempre implicada en la promoción de la investigación en Alzheimer y demencias, así como en atención a la dependencia. Además, doña Sofía ha vivido en primera persona esta enfermedad en su familia, lo que la convierte en una gran aliada en la lucha por mejorar la vida de las personas afectadas.

Esta audiencia representa un hito sobresaliente en la trayectoria de la entidad extremeña, que ha concluido recientemente los actos conmemorativos de su vigésimo quinto aniversario, celebrados bajo el lema '25 años de atención, corazón y memoria'.

Durante estos 25 años AFAD Recuerda Extremadura ha trabajado incansablemente para mejorar la calidad de vida de las personas usuarias y de sus familiares, ofreciendo terapias innovadoras, apoyo



Cedida

psicológico y visibilización de las demencias y la dependencia, convirtiéndose en referente en el ámbito sociosanitario de la región.

Impulsa Igualdad reclama que las ayudas a la accesibilidad dejen de ser una carga fiscal para las personas con discapacidad

Adaptar un baño, ensanchar las puertas o instalar una rampa en casa no es un capricho estético para aumentar el valor de un inmueble, sino una necesidad vital para millones de personas con discapacidad en España. Sin embargo, la legislación actual no lo entiende así, por lo que la confederación Impulsa Igualdad urge al Ministerio de Vivienda a acometer una reforma normativa para evitar que las ayudas públicas destinadas a la accesibilidad se conviertan en una trampa económica para las familias.

De hecho, la falta de un reconocimiento específico provoca que estas ayudas para eliminar barreras arquitectónicas tengan la misma consideración fiscal que los programas generales de rehabilitación o eficiencia energética, lo cual ocasiona que sean consideradas en la Declaración de la Renta como mejoras voluntarias de la vivienda.

Concretamente, se reclama una reforma del Plan Estatal de Vivienda incorporando una categoría específica para las ayudas de accesibilidad que estén directamente vinculadas a la discapacidad y a la promoción de la autonomía personal; además, la Ley del IRPF debería contemplar la exención fiscal total de estas ayudas cuando se destinen a adaptar la vivienda habitual de una persona con discapacidad.



Cedida



NUEVO SERVICIO A DOMICILIO

**¡Consulta nuestros productos y
nuestras cajas predefinidas!**



Toda la información en **redes** y en **www.cocederolamar.es**

HAZ TU PEDIDO EN EL (+34) 924 27 41 03



Estamos en Polígono Industrial El Nevero
Complejo La Mar, Nave 12 - 06006 Badajoz

¡Síguenos en redes!



La iniciativa fluvial 'Barco Natura' impulsa el turismo en el norte de Extremadura



Cecidía

El turismo de naturaleza en la provincia de Cáceres cuenta con un nuevo proyecto dinamizador que navega por las aguas del río Alagón. La empresa 'Barco Natura', con base en la localidad cacereña de Ceclavín, acaba de ser reconocida con una mención especial por parte de CaixaBank, entidad que ha puesto en valor su labor como promotor de un 'turismo real' y arraigado al territorio.

Más allá del galardón institucional, el proyecto, impulsado por Miguel Crisolino y Ernesto Miralta, es un ejemplo de cómo las iniciativas de ocio pueden generar un impacto socioeconómico directo en el medio rural.

Los promotores explican que 'Barco Natura' surge de su vínculo personal con la naturaleza y de una herencia familiar ligada al río Alagón, que les ha permitido conocer en profundidad el entorno. Señalan que el proyecto nace con la intención de dar a conocer un territorio de gran valor ecológico, como el Valle del Alagón y el Tajo Internacional, a través de una experiencia respetuosa desde el propio río.

Esta iniciativa pretende fomentar una conexión real con el entorno mediante un turismo de comprensión, no de consumo, combinando paseos fluviales, interpretación ornitológica y gastronomía local. En este sentido, ambos destacan la singularidad de una zona poco intervenida, con alta biodiversidad y figuras de protección, aún fuera de los circuitos masivos.

En un contexto regional marcado por el reto demográfico, la estrategia operativa de 'Barco Natura' no se limita a la actividad náutica. La empresa ha

logrado articular una red de colaboración directa con otros sectores comerciales de la comarca y de la zona del Tajo Internacional. Durante las travesías el servicio integra la promoción de productos de kilómetro cero, ofreciendo a los pasajeros degustaciones de quesos, embutidos y vinos elaborados por productores locales. Esta dinámica no solo fomenta el comercio local, sino que la afluencia sostenida de visitantes beneficia también a los alojamientos rurales y establecimientos hosteleros del entorno.

El atractivo central de esta propuesta se basa en la navegación hacia los Canchos de Ramiro, un espacio natural caracterizado por su aislamiento geográfico y su elevado valor ecológico. Los recorridos permiten el avistamiento de especies protegidas, como buitres leonados, alimoches o cigüeñas negras, de una forma respetuosa con el hábitat, lo que consolida a la iniciativa dentro del exigente sector del turismo ornitológico.

El reciente reconocimiento de CaixaBank visibiliza una tendencia en alza dentro del sector turístico extremeño: la consolidación de proyectos sostenibles que unen la divulgación medioambiental con la rentabilidad económica. A través de este modelo colaborativo, 'Barco Natura' demuestra que el aprovechamiento responsable de los recursos geográficos puede actuar como una herramienta efectiva para generar empleo y ayudar a fijar población en las zonas rurales.

Artículo completo: <https://cutt.ly/PtVt4ICi>

‘La Baronesa’ presenta en Badajoz la mejor repostería gallega con ‘Versos de A Ruda’



I Teresa Píriz y Rubén Outeda, con un grupo de asistentes a la presentación

Cecilia

‘La Baronesa Gourmet Fruit Experience’, con Teresa Píriz al frente, ha organizado en Badajoz el evento exclusivo ‘La esencia de la repostería gallega’, que reunió a 130 profesionales del sector hostelero y otros invitados destacados en la sede financiera de Cajalmendralejo.

Rubén Outeda, fundador y CEO de ‘Versos de A Ruda’, abrió la velada explicando la diferencia entre postres artesanales, elaborados íntegramente a mano sin maquinaria industrial, y los productos masivos.

Relató el caos en las cocinas de sus restaurantes al servir postres variados bajo presión, lo que le llevó a comprar botes de cristal en un bazar para crear porciones individuales listas: rápidas, higiénicas, sin desperdicios ni contaminaciones cruzadas, una solución práctica que ya usan más de 400 restaurantes gallegos. Este enfoque promueve soluciones innovadoras con los postres para hostelería y consumo doméstico, donde los botes reutilizables permiten disfrutarlos directamente con una cucharilla.

La degustación guiada incluyó empanadas premiadas (de pollo con manzana y la típica con huevo y pimientos), vino albariño de sus viñedos, un espumoso de la misma bodega para el cierre, y una amplia degustación de sus productos, como el helado de queso con membrillo o la tarta de arroz con leche, que impresionaron por su pureza gracias a los ingredientes de kilómetro cero y las técnicas de elaboración tradicionales.

‘La Baronesa’ refleja la trayectoria vital de la oliventina Teresa Píriz, criada hasta los 9 años junto a su abuelo rejoneador en una familia agroganadera. Su filosofía mezcla productos con historia (como el aceite ‘El Turuñuelo’ de Guareña, de olivos de la zona del yacimiento arqueológico) o vinos Lavado Barrera, del que es embajadora, y su empeño en mejorar la cultura y el conocimiento de la fruta mediante catas, presentaciones de mesas para eventos y creación de cestas corporativas con una estética impecable.

Teresa Píriz apuesta por experiencias inmersivas, con una clara apuesta por la calidad y proximidad frente a las grandes superficies. La tienda ubicada en la calle Obispo San Juan de Ribera ofrece degustaciones para romper prejuicios (*“hay quien se asusta por lo bonito”*, afirma) y se encuentra posicionada como referente gourmet de la ciudad, participando en diversos eventos para ensalzar la calidad de los productos de alta gama.



CRISTINA ALONSO

calonso@grada.es

MÁS CONTENIDO [AQUÍ](#)

Digitalización contable y Verifactu: una oportunidad para gestionar mejor

Uno de los motivos para crear Empresas en Positivo, hace ya casi 13 años, fue nuestra visión de la contabilidad. Nos negábamos a verla como un mero acatamiento normativo. No se trata de cumplir con las obligaciones contables, por cumplir. Se trata de seguir unos procesos contables para obtener una información que nos permita dotar a los gestores de las empresas de herramientas que les ayuden a tomar mejores decisiones de gestión.

Por ello, Verifactu, más que una nueva obligación fiscal, es sobre todo una señal de hacia dónde avanza la gestión empresarial: más control, más trazabilidad, más digitalización y menos margen para procesos improvisados.

El verdadero reto no será únicamente adaptar el software, sino revisar cómo se emiten y registran las facturas, quién valida la información, cómo se conecta la facturación con la contabilidad y qué datos se utilizan para tomar decisiones. La creación de cuadros de mando actualizados con los principales KPIs de las empresas se convierte en imprescindible, y la CFO Externa cobra un papel especialmente relevante.

Una jornada en Navalmoral de la Mata aborda el relevo generacional en las empresas familiares



Cedida

La Asociación Extremeña de la Empresa Familiar ha celebrado en Navalmoral de la Mata una jornada centrada en uno de los principales desafíos del tejido empresarial, el relevo generacional en la empresa familiar.

La sesión se enmarca en el programa 'Releva Empresa Familiar', una iniciativa que quiere ofrecer herramientas prácticas y asesoramiento para afrontar con éxito este proceso estratégico para asegurar la permanencia de los negocios familiares.

La jornada comenzó con la ponencia 'Cómo afrontar el relevo generacional en la empresa familiar', impartida por el director de la Cátedra de Empresa Familiar de la Universidad de Extremadura, Tomás Bañegil. Posteriormente, tuvo lugar un diálogo con el CEO de Transportes Extremeños Ramón y representante de la segunda generación de esta empresa familiar, Iván Ramón, quien compartió su experiencia en el proceso de sucesión.

Esta ha sido la última de las siete jornadas de sensibilización organizadas con anterioridad en Plasencia, Mérida, Don Benito, Los Santos de Maimona, Badajoz

y Cáceres. La iniciativa, cofinanciada por la Junta de Extremadura, continuará con una segunda fase de especialización de 40 horas.

La Asociación Extremeña de la Empresa Familiar participa en el encuentro nacional del Fórum Familiar

Una representación del Foro de Jóvenes de la Asociación Extremeña de la Empresa Familiar ha asistido en Málaga al XXII Encuentro Nacional del Fórum Familiar, organizado por el Instituto de la Empresa Familiar, que ha reunido a jóvenes pertenecientes a familias empresarias de toda España en un espacio orientado a la formación, el intercambio de experiencias y la reflexión sobre los retos y oportunidades del futuro de la empresa familiar.

Los participantes han tenido la oportunidad de asistir a sesiones formativas, realizar visitas a empresas familiares y compartir experiencias con otros jóvenes que comparten un objetivo común: impulsar la continuidad y el desarrollo de la empresa familiar en España.



Cedida

Cajalmendralejo recibe la Medalla de Oro de la Provincia de Badajoz



Cedida

Cajalmendralejo ha recibido la Medalla de Oro de la Provincia de Badajoz, la máxima distinción institucional que concede la Diputación Provincial para reconocer trayectorias destacadas en ámbitos como el desarrollo económico, la cohesión social o la promoción del territorio. Este galardón, que cada año pone en valor la contribución de entidades y personas al progreso de la provincia, sitúa a la entidad financiera como uno de los referentes históricos del tejido económico y social pacense.

Este reconocimiento pretende visibilizar el impacto de organizaciones arraigadas en el territorio, especialmente aquellas que han mantenido un vínculo sostenido con la población rural, el emprendimiento local y el apoyo a familias y empresas. En este contexto, Cajalmendralejo acumula más de 123 años de trayectoria, y se encuentra consolidada como una entidad estrechamente ligada a la evolución de Extremadura.

Al recibir el galardón, el presidente de Cajalmendralejo, Fernando Palacios, expresó el agradecimiento de la entidad y destacó el significado del premio,

no solo como motivo de satisfacción, sino también como una responsabilidad añadida para seguir mejorando su labor. Además, quiso subrayar el carácter colectivo del reconocimiento, atribuyéndolo al respaldo recibido durante generaciones por parte de clientes, socios, empleados y la sociedad extremeña en su conjunto.

Fernando Palacios incidió en la filosofía que guía la actividad de Cajalmendralejo, centrada en una banca cercana y útil, más orientada al servicio que a la relevancia. En su intervención remarcó que la prioridad de la entidad no reside en la rentabilidad económica, sino en la responsabilidad social, defendiendo que el beneficio colectivo debe prevalecer como eje de actuación.

Asimismo, puso en valor el trabajo de la plantilla, especialmente de quienes desempeñan su labor en entornos rurales, destacando su compromiso diario con la ciudadanía. Según señaló, este reconocimiento pertenece en gran medida a esos profesionales que contribuyen a facilitar la vida de personas y empresas desde una perspectiva de proximidad.

ACTUALIZA TU APP

Cajalnet

NUEVA IMAGEN
Y NUEVAS
FUNCIONALIDADES

Disponible en el
App Store





Caja Rural de Extremadura renueva su oficina de Navalmoral de la Mata



Cedida

Caja Rural de Extremadura ha reabierto su oficina de Navalmoral de la Mata tras una renovación integral de sus instalaciones con el objetivo de mejorar la atención al público y afianzar su papel como referencia financiera en el norte de la provincia de Cáceres.

La oficina, situada en la calle Antonio Concha, apuesta por un diseño abierto, funcional y más acorde con los actuales modelos de relación con el cliente. Además, el rediseño ha tenido en cuenta la accesibilidad universal, eliminando barreras físicas para garantizar una atención inclusiva.

Este punto de atención desempeña un papel clave dentro de la red de la entidad, por su ubicación en Navalmoral de la Mata y también por su capacidad para dar servicio a toda la comarca.

Caja Rural de Extremadura y la Cámara de Comercio de Badajoz convocan el Premio Espiga de Innovación y Sostenibilidad

Caja Rural de Extremadura y la Cámara de Comercio de Badajoz han renovado su acuerdo de colaboración para poner en marcha la tercera edición del Premio Espiga de Innovación y Sostenibilidad, una iniciativa que pretende detectar, respaldar y dar visibilidad al talento empresarial existente en la región.

El galardón se divide en cinco modalidades que pretenden abarcar la diversidad del tejido productivo extremeño: Directivo de startup, Pymes que incorporen la innovación o la sostenibilidad en su funcionamiento diario y en sus modelos de negocio, Gran empresa, Iniciativas nacidas en el ámbito académico, y Directivo del año.

En un contexto en el que la digitalización, la transición ecológica y la retención del talento se han convertido en retos clave para regiones como Extremadura, este tipo de premios tienen como objetivo no solo reconocer buenas prácticas, sino también generar referentes que sirvan de estímulo para nuevas iniciativas empresariales.



Cedida

Un estudio identifica una proteína clave para la protección del epitelio respiratorio



Cedida

| Equipo del grupo Configuración de Sistemas Moleculares y Celulares (Cosmyc)

Un equipo del grupo de investigación Configuración de Sistemas Moleculares y Celulares (Cosmyc) de la Universidad de Extremadura, en colaboración con el grupo Mechanoadaptation and Caveolae Biology del Centro Nacional de Investigaciones Cardiovasculares, ha identificado un nuevo regulador molecular, la proteína Caveolin-1, que modula la diferenciación celular de las células madre basales en células ciliadas y secretoras. Los resultados del trabajo se han publicados recientemente en la revista científica internacional *Scientific Reports*.

Las vías respiratorias están recubiertas por un epitelio que actúa como primera barrera de defensa frente a virus, bacterias, alérgenos o contaminación. Este epitelio está formado por distintos tipos celulares, entre los que destacan las células multiciliadas, que baten sus cilios para expulsar partículas; y las células secretoras, que producen moco y dificultan la entrada de patógenos.

Para que esta barrera funcione correctamente es esencial mantener un equilibrio entre los distintos tipos celulares. Ese equilibrio depende de la capacidad de las células madre basales de diferenciarse de forma adecuada en células ciliadas y secretoras. Sin embargo, no se conocen completamente los mecanismos moleculares que controlan este proceso, lo que dificulta entender qué ocurre cuando el epitelio se altera en enfermedades respiratorias.

El objetivo principal de este estudio ha sido analizar el papel de la proteína Caveolin-1 en la diferenciación de las células madre basales del epitelio respiratorio, en concreto a nivel de la tráquea, y su relación con la vía de señalización Notch, la principal ruta molecular que controla este proceso.

El trabajo demuestra por primera vez que Caveolin-1 se expresa en las células madre basales y en las

células multiciliadas del epitelio respiratorio en condiciones *in vitro*. La ausencia de Caveolin-1 favorece la diferenciación de las células madre basales hacia células multiciliadas y acelera su proceso de maduración. Caveolin-1 regula indirectamente la actividad de la vía Notch, disminuyendo su señalización y, con ello, influyendo en el destino final de las células.

Hasta ahora la proteína Caveolin-1 se había estudiado principalmente por su implicación en distintas patologías respiratorias, pero nunca se había analizado su papel en el proceso de diferenciación celular del epitelio respiratorio. Los resultados del estudio amplían el conocimiento sobre cómo se mantiene la integridad del epitelio respiratorio, una barrera fundamental para la salud. Alteraciones en este tejido están implicadas en enfermedades como el asma, la enfermedad pulmonar obstructiva crónica (EPOC), la fibrosis quística o distintas infecciones respiratorias, en las que se producen cambios en la estructura y función del epitelio.

Este conocimiento proporciona una nueva base para futuras investigaciones orientadas a la regeneración del epitelio respiratorio y al estudio de cómo se altera este equilibrio celular en diferentes patologías. Además, abre la puerta a explorar la proteína Caveolin-1 como posible marcador molecular en procesos inflamatorios y enfermedades respiratorias.

Referencia bibliográfica: Olivera-Gómez, M., Cumpido-Laso, G., Benitez, D.A. et al. 'Caveolin-1 modulates Notch transcriptional activity during *in vitro* respiratory multiciliated cell maturation'. *Sci Rep* 16, 9165 (2026).

<https://doi.org/10.1038/s41598-026-40201-6>

Fuente: Servicio de Difusión de la Cultura Científica

Se cumplen 25 años del edificio que hizo crecer al Conservatorio ‘Tomás Bote Lavado’ de Almendralejo



Cecilia

En 2026 se cumplen 25 años de la inauguración del edificio del Conservatorio Oficial de Música ‘Tomás Bote Lavado’ de Almendralejo. Este hecho propició que el centro creciera y se consolidara como uno de los pilares fundamentales de la vida cultural y educativa de la ciudad.

En noviembre de 1990, el Gobierno de España creó oficialmente el Conservatorio estatal de Música de grado elemental, dirigido en ese momento por Tomás Bote Lavado. En sus inicios el centro impartía enseñanzas de grado elemental y parte del grado medio, pero su crecimiento fue constante. Ya en el curso 1999-2000 obtuvo la autorización para impartir el grado medio completo.

Desde entonces el conservatorio ha desarrollado una intensa actividad docente y artística, consolidándose como uno de los centros de referencia en Extremadura. Su sede actual se integra arquitectónicamente en el entorno del convento de San Antonio, reforzando su carácter de espacio cultural abierto a la ciudad.

En estos 25 años el Conservatorio ‘Tomás Bote Lavado’ ha formado a numerosas generaciones de músicos, muchos de los cuales han continuado su trayectoria en estudios superiores o en el ámbito profesional.

El Conservatorio de Almendralejo se configura como un espacio de formación en el que la música

clásica ocupa un lugar central, en consonancia con la naturaleza de las enseñanzas artísticas musicales. La tradición académica, sustentada en el estudio del repertorio histórico y en el desarrollo riguroso de la técnica y la interpretación instrumental, continúa siendo el eje sobre el que se articula el aprendizaje del alumnado.

A través de esta tradición musical se cumple una función esencial: la transmisión del legado de la gran música creada por los grandes compositores. En este



Cecilia

contexto, el alumnado se forma a partir del legado de maestros como Beethoven o Bach, cuyas obras constituyen una referencia imprescindible.

No obstante, el centro ha sabido adaptarse a la evolución de la música y de la sociedad, incorporando progresivamente nuevas perspectivas pedagógicas y ampliando su mirada hacia otros estilos y repertorios. Lejos de establecer una frontera entre lo clásico y lo moderno, el conservatorio apuesta por una convivencia enriquecedora entre ambos mundos.

Esta apertura se materializa en la incorporación de instrumentos y lenguajes musicales que tradicionalmente no formaban parte de las enseñanzas regladas. Un ejemplo significativo es la inclusión de la guitarra eléctrica como instrumento oficial desde 2010. En esta misma línea, el conservatorio ha impulsado también propuestas vinculadas a la música moderna, como la introducción del bajo eléctrico y la creación de la asignatura 'Introducción al Jazz' dirigida a todos los instrumentos.

De este modo, el Conservatorio de Almendralejo se consolida como un lugar de encuentro entre tradición e innovación, donde conviven con naturalidad las grandes obras del repertorio clásico con creaciones más actuales, como las bandas sonoras de John Williams o incluso referentes de la música popular como Lady Gaga.

El Conservatorio de Almendralejo no solo forma músicos en el aula, sino que se distingue por su carácter innovador, articulando su enseñanza a través de proyectos reales y agrupaciones activas. Este enfoque permite al alumnado vivir la música en contextos cercanos a la realidad profesional.

Entre los proyectos más representativos destaca 'La Granja Musical', una iniciativa educativa multimedia creada por el profesorado del centro y orientada al primer curso de 'Lenguaje Musical'. Por su parte, la Orquesta Sinfónica de los Conservatorios de Al-

mendralejo y Mérida (Oscam) constituye uno de los pilares fundamentales en la formación orquestal del alumnado.

En el ámbito escénico, en 2015 el Conservatorio creó desde cero el espectáculo 'Oniria, el musical', una propuesta interdisciplinar que integra música, interpretación y danza.

A lo largo de estos 25 años el Conservatorio ha desempeñado un papel clave en la dinamización cultural de Almendralejo y su comarca. Entre sus iniciativas más emblemáticas destaca el 'Ciclo de Conciertos', creado en 1990 y que ha superado ya los 200 recitales.

Otro pilar fundamental es el Concurso de Jóvenes Músicos 'Ciudad de Almendralejo', impulsado por la AMPA del conservatorio coincidiendo con la inauguración del nuevo edificio del centro. Un ejemplo significativo es la interpretación, en 2012, del 'Réquiem' de Mozart, en la que participaron el coro, el profesorado y el alumnado instrumental.

Las audiciones de alumnado y los conciertos de fin de trimestre forman también parte esencial de la vida académica. Este conjunto de actividades se sustenta en un fuerte compromiso del profesorado, destacando el Concierto de Profesores, una iniciativa que incorpora una dimensión solidaria.

Su labor ha sido reconocida en múltiples ocasiones, siendo galardonado en 2010 con el premio 'Tomás Verdejo' a las buenas prácticas educativas por el proyecto de la Oscam; asimismo, tiene en su haber el tercer Premio Marta Mata a la calidad de los centros educativos, concedido por el Ministerio de Educación de España en 2011.

La celebración del aniversario del Conservatorio pone en valor el papel de la educación musical como herramienta de crecimiento personal, cohesión social y enriquecimiento cultural.

Artículo completo: <https://cutt.ly/ktNiMdas>



**KIKO SÁENZ**

kikosaenz@grada.es

MÁS CONTENIDO **AQUÍ** 

¿Estás ciego o qué?

No se trata de ver, se trata de estar atento



Cecilia

Puede tocarme perder la vista, o puede tocarme a ti.

Hay quien es ciego de nacimiento; en otros casos, la vida o alguna circunstancia te puede jugar una mala pasada.

En muchas ocasiones tienes delante personas con un talento tremendo, con unas conversaciones envidiables y una oportunidad de aprendizaje descomunal. Escucho, pero no puedo verlo.

Me gusta la playa, me gusta el mar y adoro el sonido que emiten las olas al romper. Pasa el tiempo, las olas siguen rompiendo, sé que algo me estoy perdiendo.

No puedo observar su comunicación no verbal. Hay tantas cosas a nuestro alrededor, tantos mensajes escondidos, tantos colores, que por mucho que abra los ojos no logro ver ninguna de ellas; ¿será falta de concentración?

Y sí, estar ciego es un fastidio.

Ahora piensa: no estás ciego, es que no estás poniendo de tu parte.

¡Ah! ¿Que pensabas que hablaba de un invidente? ¡No! No estoy hablando de personas invidentes. Hablo de personas que no quieren ver.

¿Te fijaste en aquel pájaro? No, tú vas haciendo scroll en tu smartphone.

Puedes poner tu cara en la dirección adecuada, pero si tu cabeza no está en 'modo disfrute' nunca verás nada.

Hablando de personas: tienes suerte de verlas, de observarlas, de sentir las.

Hablando de talento: si miras bien, lo encontrarás. Para descubrir a las personas con grandes cualidades que tienes al lado es imprescindible que tengas tu radar encendido.

Deja de mirar tus emails en los momentos de escucha.

Cierra tus ojos y siente la música, eso también es ver. Pero andas por la calle ciego inconsciente. Fíjate en las señales. Quizás te estés cruzando con el amor de tu vida, pero tus pensamientos pasajeros te lo impiden.

Mañana tendrás un flashback y te darás cuenta de que no apreciaste suficiente los regalos que la vida y la naturaleza puso delante de ti, mientras que tú decidiste apagar tu vista.

No solo es ciego el que no ve, hay ciegos de mente que cierran sus ojos abiertos. No hablo de invidentes, hablo de estar despierto.

Y, aun así, sigues mirando sin ver.

Mientras la Fórmula 1 ha estado parada seguía la competición del motor extremeño



Cedida

Abril ha sido un mes en blanco en la Fórmula 1, pues correspondían el Gran Premio de Bahréin y el de Arabia Saudita, pero estos países están implicados en conflictos y la FIA decidió suspenderlos.

Como ya expliqué, la Fórmula 1 cambia de ciclo cada cinco años. Esta temporada comenzaba un ciclo nuevo, con cambios en motor y aerodinámica. Una vez disputados los grandes premios de Australia, China y Japón había muy pocas personas contentas con esta nueva F1, empezando por los propios pilotos. En el último gran premio antes de parón de abril, en Japón, Bearman tuvo un accidente y, tras las protestas de los pilotos, la FIA ha comenzado a hacer algunos cambios.

En este nuevo ciclo pretendieron cambiar los motores, manteniendo la arquitectura V6 turbo de 1.6 L, pero con un reparto 50% eléctrico y 50% térmico diferente a años anteriores. A esto se suma que el sistema de ayuda eléctrico obliga a los pilotos a levantar y recargar en carrera, creando diferencias estratégi-

cas reales. A los pilotos no les gusta, porque quieren correr y no gestionar, y prefieren los adelantamientos cuando se ve su inteligencia y valor, apurando la frenada, y no con un botón que te da más fuerza en una recta y porque has gestionado antes teniendo que ir más despacio, cuando además, una vez un piloto adelanta a otro, este en la siguiente recta se lo puede devolver colocándose por delante de nuevo. Estos son adelantamientos artificiales, nada que ver con la esencia de la Fórmula 1.

Mientras la Fórmula 1 estaba de descanso el motor continuaba en nuestra región con la XX Subida a FERIA, organizada por la Escudería Faro de Extremadura. Se inscribieron 53 equipos, de los que 49 tomaron la salida. El triunfo fue para Raúl Lizano; el campeón de 2025, Juanma Arbizu, fue segundo, por delante de Javi Domínguez; la cuarta plaza fue para Ignacio Lemos, que superó a Enrique Salamanca; y Santi Barragán, aún adaptándose a su nuevo EVO, finalizó sexto.



SF-CAR, tu conductor
Conducimos tu coche por ti
Agencia de alquiler de chófer
686 922 261 / 924 257 630
www.alquilerchofer.com
 @alquilerchofer







FORMULA 1 EN ESTADO PURO
www.f1enestadopuro.com
 @f1enestadopuro

Extremadura desde el aire



Santa Cruz de la Sierra

Santa Cruz de la Sierra, situada en la provincia de Cáceres y vinculada históricamente a la comarca de Trujillo, es un enclave con profundas raíces que se remontan a época romana y visigoda, aunque alcanzó mayor relevancia durante la Edad Media. Su carácter estratégico queda reflejado en el castillo que corona la sierra, una fortaleza de origen islámico posteriormente reformada por los cristianos tras la Reconquista cristiana de la península ibérica. Desde este punto se controlaban los caminos que conectaban el interior con el valle del Guadiana, lo que convirtió al lugar en un enclave defensivo de gran valor. El municipio está también ligado a la historia de Francisco Pizarro, conquistador del Perú, quien según la tradición nació en este entorno.

Évora, la perfecta anfitriona



Cedida

Hablar de Évora, capital del Alentejo, es referirse a unas de las ciudades más bonitas de Portugal. Declarada Patrimonio Mundial de la Humanidad por la Unesco y repleta de argumentos de todo tipo (históricos, monumentales, culturales, arquitectónicos, gastronómicos, etc.), es uno de los grandes destinos de interior del país vecino.

Recientemente se celebró en su emblemático teatro Garcia de Resende uno de los eventos gastronómicos portugueses más importantes del año, la segunda edición de la gala de entrega de los Soles de la Guía Repsol Portugal.

En esta ocasión, la máxima distinción que se otorga (3 soles Repsol) fue para dos reconocidos restaurantes del Algarve: 'Vila Joya', en Albufeira (dirigido por el chef Dieter Koschina), y 'Vista', en Portimão (del cocinero João Oliveira).

Con estos nuevos premiados son seis los restaurantes portugueses que se encuentran en la cúspide de la Guía Repsol.

Junto a estos galardonados, se distinguieron a otros establecimientos con 2 Soles, 1 Sol y el Sol sostenible, distinción que premia el compromiso con la sostenibilidad en el entorno.

La ceremonia fue conducida por la famosa actriz y presentadora Joana Barrios. Su dinamismo en el escenario y la rápida conexión con el público cimentó un espectáculo ameno y entretenido, que contó con actuaciones musicales propias de la región.

La elección de Évora para la entrega de estos premios es un reconocimiento a la gran tradición gastronómica alentejana, a su amplio repertorio, al incuestionable valor de su materia prima y al buen trabajo que se está realizando en temas culinarios.

Las costas alentejanas y las grandes extensiones de dehesas, viñedos, olivares y frutales son el hábitat ideal para estos productos agrícolas, pesqueros y ganaderos de altísima calidad.

Con estas credenciales es lógico que el Alentejo sea considerado uno de los grandes destinos europeos para disfrutar con el paladar.

Évora, que será en 2027 Capital Europea de la Cultura, fue la perfecta anfitriona para acoger esta segunda edición de la Gala de la Guía Repsol Portugal. Parabens a la Guía, a la ciudad y a los responsables de turismo por un trabajo tan bien realizado.



JUAN ANTONIO NARRO

viajes@grada.es

MÁS CONTENIDO [AQUÍ](#)



Alzacola y sol

José-Elías Rodríguez (Almendralejo, 1958). Maestro y fotógrafo de naturaleza, miembro fundador del Colectivo Extremeño de Fotógrafos de la Naturaleza (Cefna) y socio desde su inicio de la Asociación Nacional de Fotografía de la Naturaleza (Aefona).

Ha recibido numerosos premios en concursos fotográficos tanto a nivel nacional como internacional, y ha expuesto en muestras individuales y colectivas. Sus trabajos han sido publicados en libros y revistas de naturaleza y es autor de tres libros fotográficos. Valora tanto la vivencia como la consecución de la imagen.

En sintonía



¿Alguna vez has salido a caminar con tu pareja, con tu hijo o hija, o con algún amigo, y has notado que te dejaban atrás?

Caminar en sincronía no es solo pasear juntos, es un acto que va más allá. Coordinar los movimientos con otra persona (bailar, andar, remar...), permite alinear ritmos (cardíacos, respiración) generando efectos profundos en la comunicación emocional. Al fortalecer lazos se crea un vínculo que facilita el contagio emocional positivo (compartir estados de calma, alegría o cercanía), siendo una señal natural de 'rapport' (conexión entre dos personas) que fomenta más generosidad, cooperación y la sensación de "estar en la misma onda". Esta sincronía fisiológica interpersonal o sincronía motora-emocional a veces surge de forma natural, y otras veces se hace intencionalmente.

Cuando adaptas tu ritmo al de la otra persona se involucran tanto la activación cerebral de las áreas de recompensa (dopamina, oxitocina) como la actividad en ambos hemisferios, reduciéndose el estrés y generando bienestar mutuo.

Algunos estudios muestran que las parejas o personas con buen 'feeling' sincronizan más sus pasos, incluso en silencio. El cuerpo y el cerebro se coordinan de manera automática al caminar juntos, los pasos tienden a sincronizarse espontáneamente. Esto no es casual, el cerebro percibe el ritmo compartido como una señal de afinidad y confianza.

Caminar en sincronía en grupo (incluso solo de tres a cinco minutos) funciona mejor que el movimiento asincrónico, facilitando que uno se sienta mejor consigo mismo.

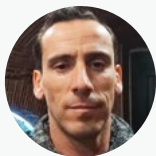
Vamos a hacer un pequeño ejercicio: visualiza detalladamente durante unos minutos caminar en sincronía con alguien con quien quieres mejorar la empatía. El solo hecho de imaginarlo ayuda (aunque los efectos son algo más débiles) a reducir prejuicios y actitudes negativas, así como a mejorar primeras impresiones sin necesidad de contacto físico real.

Llevar el ritmo al caminar es una de las formas más simples y potentes de crear sintonía emocional. Nos hacen sentir más unidos y en armonía. Durante un paseo presta atención al ritmo del otro y ajusta suavemente el tuyo (sin forzar). Observa cómo cambia la conversación, surge mayor fluidez, conexión y la sensación de cercanía. Prueba primero caminatas en silencio; la sincronía motora habla por sí sola y difumina temporalmente la frontera entre 'yo' y 'el otro', te sientes más parte de un 'nosotros'.



AMPARO GARCÍA
amparogarciaiglesias@grada.es

MÁS CONTENIDO [AQUÍ](#)



JOSÉ PARRAÇA

MÁS CONTENIDO [AQUÍ](#)

Promoção da atividade física: porque é que as famílias continuam de fora?



Imagem gerada com IA

A promoção da atividade física e a redução do comportamento sedentário continuam a assumir um papel central nas agendas contemporâneas de saúde pública, tendo em conta a associação amplamente reconhecida entre níveis insuficientes de atividade física e o aumento da prevalência de doenças crónicas não transmissíveis.

Apesar do consenso existente relativamente à importância da prática regular de atividade física, os níveis de sedentarismo mantêm-se elevados. Em Portugal, uma proporção expressiva da população adulta continua sem atingir as recomendações mínimas de atividade física, o que evidencia a insuficiência das estratégias atualmente implementadas e reforça a necessidade de repensar os modelos de intervenção.

De forma recorrente, a literatura e o discurso institucional identificam como principais barreiras à prática a falta de tempo, a baixa motivação, os custos associados e diversas dificuldades logísticas. Embora este diagnóstico esteja amplamente consolidado, subsiste uma dimensão frequentemente subvalorizada nas políticas e programas de promoção da atividade física: o contexto familiar. Grande parte das abordagens existentes continua centrada no indivíduo, assumindo implicitamente que a prática de atividade física depende sobretudo da capacidade pessoal de organização, da gestão do tempo e da responsabilização individual. Contudo, esta perspetiva revela-se limitada face à complexidade das dinâmicas quotidianas. As famílias contemporâneas vivem sob forte pressão temporal, marcadas por rotinas fragmentadas, sobrecarga de tarefas, multiplicidade de papéis e crescente mediação tecnológica, fatores que reduzem significativamente o tempo partilhado e favorecem formas passivas de ocupação do tempo.

Neste sentido, importa reformular a questão de partida. O problema não reside apenas no facto de as pessoas não praticarem exercício físico, mas também no modo como a prática tem sido conceptualizada e organizada socialmente. Quando a atividade física deixa de ser pensada como uma responsabilidade exclusivamente individual e passa a ser encarada como uma prática partilhada, deixa de competir com as exigências da vida quotidiana e passa a integrar-se nela de forma mais funcional e sustentável.

Torna-se, por isso, necessário desenvolver programas e políticas que incorporem de forma mais explícita a realidade familiar nas estratégias de promoção da atividade física. Tal implica, entre outros aspetos, a criação de programas locais orientados para a participação familiar, a disponibilização de espaços compatíveis com a presença de crianças e a definição de horários ajustados às exigências da vida profissional e doméstica.

José Parraça & Susana Garradas

Santiago Cambero trata el concepto de 'felicracia' en su nuevo libro

El sociólogo Santiago Cambero Rivero se adentra en el concepto de 'felicracia' en su creación más reciente, un ensayo en el que plantea una mirada crítica sobre la manera en que la felicidad ha terminado convertida en una exigencia social en las sociedades occidentales.

Tras su anterior publicación, 'Rebelión inteligente contra la panicofilia', en 'Felicracia. El imperio de la felicidad en occidente' describe un modelo social en el que, según su análisis, la felicidad deja de entenderse como una experiencia personal o íntima y pasa a funcionar como un mandato colectivo.

En este sentido, sostiene que esa presión atraviesa distintos ámbitos de la vida cotidiana, desde la educación y el trabajo hasta la política, la comunicación y el consumo digital, y que acaba condicionando la forma de pensar, sentir y actuar de amplios sectores de la población.

La tesis central del libro apunta a que este sistema de imposición del bienestar se apoya en estructuras de poder con gran influencia social, capaces de moldear creencias, valores y comportamientos. A juicio del autor, la lógica de la exposición constante en redes y pantallas, unida a la competitividad y a la necesidad de proyectar una imagen de fortaleza permanente, contribuye a debilitar la identidad personal y a erosionar el sentimiento de comunidad.

Este contexto favorece fenómenos como la propia adicción a las pantallas, la infoxicación o el aumento de problemas de salud mental, especialmente entre jóvenes; en este sentido, señala que, lejos de sustituir la identidad personal, el entorno digital la reconfigura en una dinámica híbrida que el individuo apenas logra asimilar, lo que reduce su capacidad crítica y de decisión autónoma.

Santiago Cambero también sitúa su reflexión en un contexto más amplio, marcado por contradicciones sociales, desigualdad y tensiones internacionales. Así, alude a fenómenos como el materialismo,

el hedonismo y distintas formas de discriminación, que a su juicio siguen presentes en las sociedades contemporáneas pese al discurso dominante sobre el bienestar y el éxito individual.

La publicación del ensayo llega en una fecha simbólica, en el entorno del Día Internacional de la Felicidad, que se conmemora con el objetivo de subrayar la importancia de la felicidad y el bienestar como aspiraciones universales y para defender su incorporación a las políticas públicas, un marco que Santiago Cambero aprovecha para contraponer con la crítica que articula en su ensayo.

"La 'felicracia' es el nuevo poder invisible de nuestro tiempo en Occidente que nos obliga a obedecer, nos obliga a ser felices, sin derecho a la no-felicidad como otra opción vital más allá del poder 'felicrático' que lo controla y domina todo y a todos. Debemos repensar hoy la felicidad para recuperar mañana la libertad", concluye.



Cedida



**INMACULADA
GONZÁLEZ**

inmaculada@grada.es

MÁS CONTENIDO **AQUÍ**

‘Caserío abandonado’, de Joaquín Vaquero Palacios



DOI: <https://doi.org/10.44995/ega.2023.16.395> bajo CC BY-NC-ND 4.0 (EGA)

Joaquín Vaquero Palacios (1900-1998) creía en el arte como agente transformador del entorno. Como pintor, escultor y arquitecto apostaba por la integración de las artes y su acercamiento a la vida de las personas en una época, la España franquista, durante la cual simultaneó la dirección de la Academia Española en Roma con una estrecha colaboración con Hidroeléctrica del Cantábrico.

Estudió en la Escuela de Arquitectura de Madrid, simultaneando su formación con la pintura, incluida la mural, y se vinculó al ambiente artístico de los años 40. Académico de San Fernando, realizó en colaboración con su hijo la Plaza del Descubrimiento en la plaza de Colón de Madrid, y le encargaron importantes proyectos, como el Monumento a Colón de Huelva en colaboración con Luis Moya.

Nacido en el ambiente fabril de Asturias, hijo de un promotor de empresas industriales, fue uno de los primeros pintores que captó la belleza de las fábricas y los contrastes lumínicos de los altos hornos. Como arquitecto de formación y con un conocimiento profundo del pasado, restauró monumentos antiguos. Su mentalidad renacentista le hizo cultivar también la escultura.

Su obra pictórica se caracteriza por un concepto arquitectónico, realizando fundamentalmente una arquitectura de paisajes en donde la figura humana está ausente. Su estilo evoluciona a partir de una primera etapa en la que plasma sus impresiones del natural, con paleta próxima al impresionismo, hacia obras en las que la forma es lo elemental y donde su paleta se hace más sombría. Su pintura tiende finalmente a cuadros con formas puramente plásticas, cargados de un sentido trágico en donde muestra la obra de un artista conocedor de todos los recursos técnicos que tiende a una simplificación y síntesis no exentas de emoción.

Su legado debe ser analizado atendiendo a su ejercicio simultáneo en los ámbitos de la arquitectura y del arte plástico. Una relación dialógica entre disciplinas que se retroalimentaron con las influencias de unas experiencias vitales y artísticas impulsadas por su espíritu observador de viajero infatigable, una pintura caracterizada por la nitidez de contornos, la claridad formal y, sobre todo, por un equilibrio compositivo en el que materia, textura y construcción confirman la coherencia lógica entre la pintura del arquitecto y la arquitectura del pintor.

La Expresión del Alma

El Arte es una necesidad exclusivamente humana que identifica cada periodo de la Historia y que nos rodea incluso en las pequeñas cosas de nuestras vidas, guardando un poder sanador para el espíritu del creador y el espectador...

Aquí viajaremos desde mi taller de 'El Obrador' en la c/Sto. Domingo de Badajoz y lo heterodoxia creativa y multidisciplinar de mis obras, hechas para lo cotidiano de nuestra tierra extremeña

Gamero Gil
Proyectos Artísticos
(@gamerogil)

En este pasado mes...

GAMERO
GIL, JM



Sali a dibujar in situ muchas de las procesiones de la Semana Santa de Badajoz



Hice ilustraciones desde sitios con vistas privilegiadas de la Carrera Oficial que pasa por la Catedral de Badajoz



Recogí en mi cuaderno mas de 20 ilustraciones de esta extraordinaria Fiesta de Interés Turístico Internacional



Me entrevistaron en mi estudio y fuera de él algunas de las agendas culturales que se mueven en redes sociales en nuestra región



He terminado el encargo de un retrato familiar muy especial, pintado al óleo sobre lienzo y con estilo realista



Expuse en la Feria del Mueble y el Diseño de IFEBA, donde recibí la visita de nuestra gran artista Soraya Arnelas



Continuamos con el proceso de fundición en bronce de la escultura monumental que he creado del Padre Rafael para Badajoz



Organicé un encuentro de USK Badajoz y mis alumnos del Taller de Dibujo y Pintura al Aire Libre de la Universidad Popular



Continuamos creando con mis alun@s de los centros de difícil desempeño en mis Talleres Mus-e de integración social



OSCEC

oscecestremaura.wordpress.com

MÁS CONTENIDO [AQUÍ](#)

Ogañu Quitarvera palra estremeñu!

En abril hemos celebrado 'Guitarvera', el festival de cultura popular más importante de cuantos se celebran en Extremadura. Y nos gusta decir cultura popular porque eso es lo que se percibe en Villanueva de la Vera, cultura popular viva.

En esta edición 'Guitarvera' ha estado dedicada a la lengua extremeña, con el lema: 'Qué barruntas? Partochás!' Contentísimos de ver cómo 'Guitarvera' está contribuyendo a que no solo la cultura popular sino también la lengua se mantengan vivas. Así que desde aquí muchas gracias a la organización de 'Guitarvera' y al Ayuntamiento.

Porque el Ayuntamiento difundió el programa en estremeñu y por las calles podíamos ir leyendo: "*Hornu, hornillu, higu, higuera, el que no lo diga, no es de La Vera*".

Porque la lengua es el hilo transmisor. La lengua es lo que mantuvo viva nuestra cultura hasta que empezó a perder su presencia por todos esos estereotipos y prejuicios que nos fueron introduciendo.

Y en eso estamos, en que la lengua y la cultura popular extremeña no sean un museo ni un recuerdo, sino una realidad. Porque un territorio tiene futuro cuando lengua, cultura e identidad van de la mano.

Música y abejas: cuando el sonido poliniza el mundo



Imagen generada con IA

En ese equilibrio frágil, casi imperceptible, de la naturaleza, las abejas van y vienen como si fueran pequeñas notas vivas, sosteniendo, sin hacer ruido (o quizá sí), la melodía del planeta. No solo aseguran la reproducción de miles de plantas, sino que mantienen en pie buena parte de lo que acaba llegando a nuestra mesa. Pero hay algo más: esa relación, cada vez más explorada, entre la música y el comportamiento de estos seres diminutos.

Porque, aunque no lo parezca, las abejas sienten las vibraciones. No escuchan como nosotros, no hay oídos ni canciones reconocibles, pero perciben el mundo como si fuera una especie de coreografía invisible hecha de ondas. Y, es curioso, cuando batan sus alas, ese zumbido que a veces ignoramos o incluso nos incomoda, es en realidad un lenguaje. Casi como si estuvieran hablando en una frecuencia que no terminamos de entender.

De hecho, algunos apicultores han probado a poner música clásica cerca de las colmenas. Y aquí es donde la cosa se vuelve interesante. Han observado cambios sutiles, pero llamativos: abejas más activas, producción de miel más constante, incluso una especie de calma en su comportamiento como si el ambiente se suavizara.

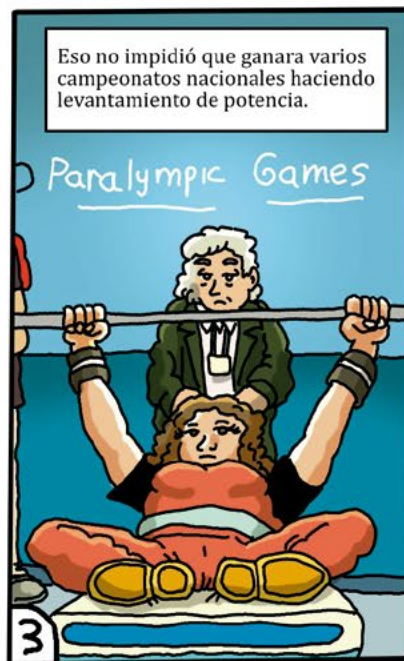
Más allá de estos experimentos, esta conexión también ha tocado el mundo del arte. Hay compositores que han intentado traducir ese zumbido en música, llevarlo a partituras, casi como capturar el pulso acelerado de una colmena en un pentagrama. Y existen proyectos en los que sensores dentro de las colmenas convierten la actividad de las abejas en sonido en tiempo real.

Quizá la música no sea solo algo que inventamos, sino algo que descubrimos. Un lenguaje que ya estaba ahí, en las vibraciones, en los ritmos que atraviesan la vida.

Y es que proteger a las abejas no es solo una cuestión ecológica, aunque eso ya sería suficiente. También tiene algo de cultural, incluso de simbólico. Sin abejas, el mundo perdería colores, sabores, y tal vez algo más difícil de nombrar. Como si faltara un hilo en la música de fondo que sostiene todo. Porque en cada flor que visitan, en cada vuelo cargado de polen, hay un compás secreto. Y, de alguna manera, seguimos viviendo dentro de él.

Pedro Monty

Loida Zabala. Deporte con sentimiento



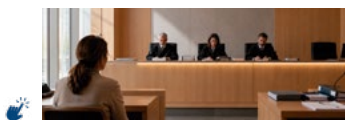
JUAN ÁLVAREZ
Ilustrador



MAYTE GARCÍA
La morena de la gorra
Guionista

MÁS CONTENIDO [AQUÍ](#)

EL BLOG DE GRADA

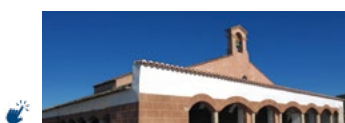


José Manuel Corbacho
La pensión de viudedad y la perspectiva de género

-



Roberto Serrano
consumo@grada.es
Los graves riesgos de la venta online de medicamentos

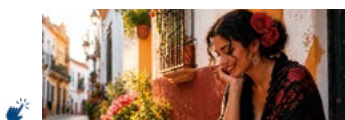


José Antonio Ramos
historia@grada.es
Ermita de San Benito



José María Sotomayor
'Joselito Maravilla' y Valencia

-



José Luis Rodríguez Plasencia
Del amor y sus desencantos

-



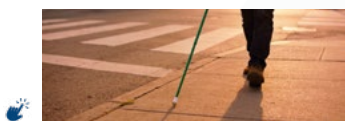
Antonio del Barrio
Doctor Barbacid, va por usted y por su equipo

-



Juan Francisco LLano
Isidro Barroso da voz a su poesía en 'El desván de Isidro'

-



Matías Sánchez
Opción obligatoria

-



José Luis Molina
Sucedió en Las Vegas (XI)

-



Pilar Aguilar
Relatos dormidos

-

<https://www.grada.es/blogs>

#SalvemosLoSocial

Fundación Primera Fila necesita tu ayuda

Tras más de una década de andadura como proyecto social y de comunicación

CON TU AYUDA:

FOMENTAREMOS EL EMPLEO INCLUSIVO
de personas con grandes discapacidades.

DAREMOS VOZ A LOS SIN VOZ
con las noticias de los colectivos en riesgo de exclusión.

SEGUIREMOS IMPULSANDO EXTREMADURA
y sus protagonistas en ocio, cultura, deporte, integración.

¡Ayúdanos a seguir ayudando!

Realiza una donación en

www.fundacionprimerafila.org/SalvemosLoSocial

Contrata en

www.grada.es/SalvemosLoSocial

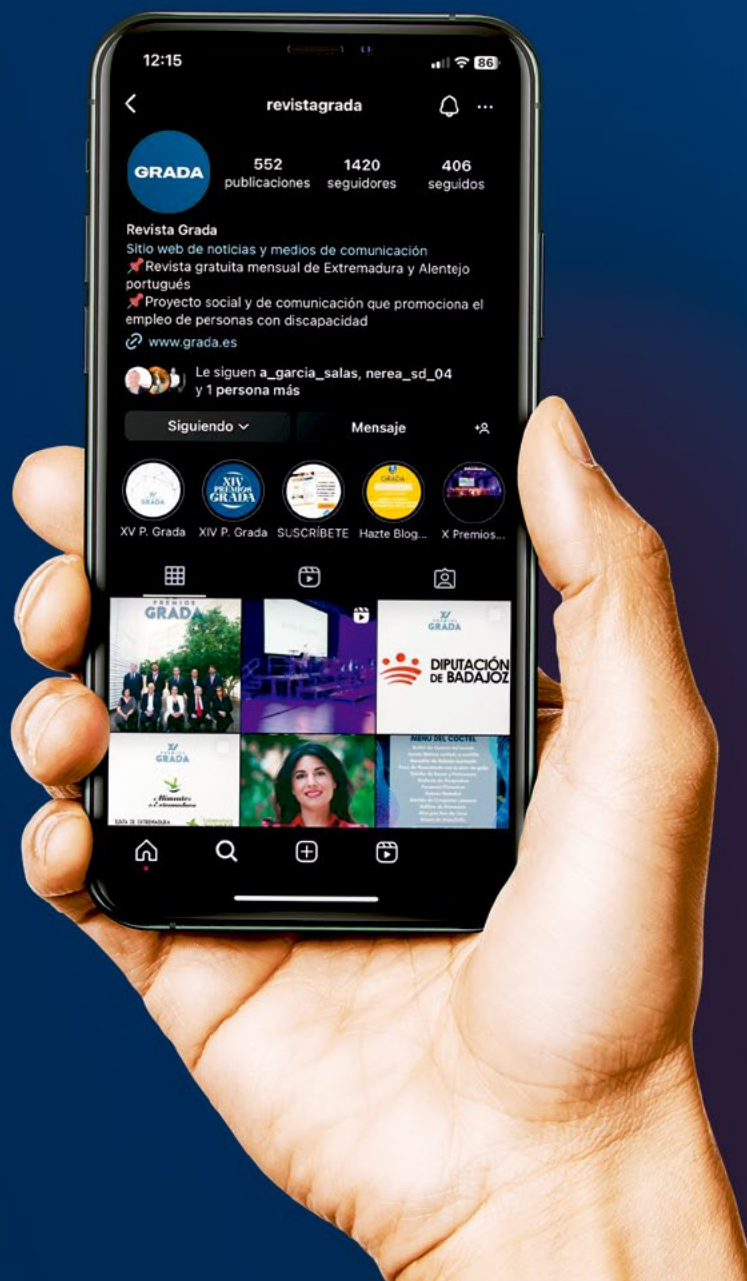


PRIMERA FILA
FUNDACIÓN

GRADA
SIEMPRE CONTIGO

FACEBOOK
INSTAGRAM
X
YOUTUBE

SÍGUENOS EN NUESTRAS REDES SOCIALES Y
NO TE PIERDAS NINGUNA NOTICIA DE NUESTRA REGIÓN



GRADA
www.grada.es